



از کار افتادگی و فوت ناشی از کار در صندوق بازنشستگی کشوری

۱۰۰

مؤسسه راهبردهای بازنشستگی صبا

۱۴۰۰

به نام آنکه جان را فکرت آموخت

از کارافتادگی و فوت ناشی از کار در صندوق بازنشستگی کشوری

تهیه کننده:

فرهاد بزرافکن

گروه مطالعات اجتماعی و بازنشستگی

موسسه راهبردهای بازنشستگی صبا

«نهاد پژوهشی صندوق بازنشستگی کشوری»

۱۴۰۰



مؤسسه راهبردهای
بازنشستگی صبا

از کارافتادگی و فوت ناشی از کار در صندوق بازنشستگی کشوری

تهیه کننده: فرهاد بزرافکن

نوبت چاپ: اول ۱۴۰۰

صفحه آرایی و چاپ: سروش آفتاب فردا

شماره مسلسل: ۱۰۰

کد گزارش: ۰۰۲۰۱۰۰۶۳

تاریخ انتشار: ۱۴۰۰/۰۱/۰۷

نشانی مؤسسه: تهران، خیابان شریعتی، نرسیده به میدان قدس، کوچه محوی، پلاک ۴، واحد

۱۰۱ کدپستی: ۱۹۳۴۶۱۳۷۸۱ تلفن: ۰۲۱-۲۲۷۰۳۴۶۵-۲۱ دورنگار: ۰۲۱-۲۲۷۰۲۹۰۳

تارنما: www.saba-psi.ir پست الکترونیک: info@saba-psi.ir

کلیه حقوق مادی و معنوی این اثر برای مؤسسه راهبردهای بازنشستگی صبا محفوظ است.

فهرست

خلاصه مدیریتی	الف
مقدمه	۱
۱- از کارافتادگی ناشی از کار	۳
۱-۱. ویژگی‌های جمعیت‌شناختی مضمولان از کارافتاده ناشی از کار	۳
۱-۲. ویژگی‌های شغلی مضمولان از کارافتاده ناشی از کار	۷
۲- فوت ناشی از کار	۱۴
۲-۱. ویژگی‌های جمعیت‌شناختی فوت‌شدگان ناشی از کار	۱۴
۲-۲. ویژگی‌های شغلی	۱۸
جمع‌بندی	۲۵

خلاصه مدیریتی

ویژگی‌های جمعیت‌شناختی مشمولان از کارافتاده ناشی از کار صندوق بازنشستگی کشوری:

- سن: سن ۵۰ درصد از مشمولان از کارافتاده ناشی از کار بین ۶۱ تا ۷۵ سال و میانگین سنی آن‌ها ۴۸.۵۸ سال است. کم‌ترین سن آن‌ها ۳۶ سال و بیشترین ۹۴ بوده است.
- جنس: مردان ۸۶۶ درصد و زنان ۱۳۴ درصد از مشمولان از کارافتاده ناشی از کار را تشکیل می‌دهند.
- توزیع استانی: از منظر پراکندگی استانی، تهران بیشترین درصد با ۲۶.۸ درصد، پس از آن فارس با ۷ درصد و خراسان رضوی با ۶.۴ درصد قرار دارند. پنج استان آذربایجان غربی، اردبیل، خراسان شمالی، قم و هرمزگان کم‌ترین درصد (۰.۲ درصد) را به خود اختصاص داده‌اند.

ویژگی‌های شغلی مشمولان از کارافتاده ناشی از کار صندوق بازنشستگی کشوری:

- دستگاه محل خدمت: با وجودی که جهاد کشاورزی تنها ۵.۱۸ درصد از مجموع مستمری‌بگیران صندوق بازنشستگی را تشکیل می‌دهد، نزدیک به یک‌چهارم از کل مشمولان از کارافتاده ناشی از کار را در صندوق به خود اختصاص داده است.
- رسته شغلی: نزدیک به ۴۰ درصد از مجموع مشمولان از کارافتاده ناشی از کار در

صندوق بازنشستگی کشوری در زمان اشتغال جزو رسته خدماتی بوده‌اند. رسته هیئت علمی و قضایی کمترین درصد (۰.۶) را به خود اختصاص داده‌اند.

- مدت خدمت: نزدیک به یک‌چهارم مشمولان از کارافتاده ناشی از کار بین ۲۰ تا ۲۵ سال، ۲۲.۶ درصد بین ۱۵ تا ۲۰ سال، ۲۱.۸ درصد بین ۱۰ تا ۱۵ سال، ۱۹.۶ درصد کمتر از ۱۰ سال و ۱۰.۹ درصد ۲۵ تا ۳۰ سال خدمت قابل احتساب داشته‌اند.
- میزان پرداختی: ۷۱.۸ درصد از مشمولان از کارافتاده ناشی از کار پرداختی بین ۴ تا ۶ میلیون تومان دریافت می‌کنند. ۱۶.۸ درصد از آن‌ها پرداختی کمتر از ۴ میلیون تومان و ۹.۸ درصد بین ۶ تا ۸ میلیون تومان دریافت می‌کنند.

ویژگی‌های جمعیت شناختی فوت‌شدگان ناشی از کار صندوق بازنشستگی کشوری:

- سن: سن ۸۲.۵ درصد از فوت‌شدگان زیر ۵۰ سال، ۱۵.۳ درصد دارای سنین ۵۱ تا ۶۰ سال و ۲.۲ درصد دارای سنین ۶۱ تا ۷۵ سال داشته‌اند.
- جنس: مردان ۹۷.۱ درصد و زنان ۲.۹ درصد از فوت‌شدگان ناشی از کار را تشکیل می‌دهند.
- توزیع استانی: ۱۸.۳ درصد از فوت‌شدگان ناشی از کار در تهران، ۸.۴ درصد در استان کرمان، ۷.۲ درصد در استان فارس، ۵.۴ درصد در استان خراسان رضوی، ۵ درصد در اصفهان و ۴.۹ درصد در استان خوزستان قرار داشته‌اند. استان‌های هرمزگان با ۱.۲ درصد، قم با ۰.۶ درصد و خراسان شمالی با ۰.۴ درصد کمترین میزان را به خود اختصاص داده‌اند.

ویژگی‌های شغلی فوت‌شدگان ناشی از کار صندوق بازنشستگی کشوری:

- دستگاه محل خدمت: نزدیک به یک‌سوم فوت‌شدگان ناشی از کار از شاغلان وزارت آموزش و پرورش بوده‌اند. پس از آن، وزارت جهاد کشاورزی قرار دارد که نزدیک به ۲۲.۱ درصد از فوت‌شدگان ناشی از کار را به خود اختصاص می‌دهد. این در حالی است که براساس آمار پاییز سال ۹۹، تنها ۵.۱۸ درصد از مستمری‌بگیران

صندوق بازنشستگی کشوری مربوط به کارکنان جهاد کشاورزی است. شاغلان وزارت بهداشت، درمان و آموزش پزشکی و راه و شهرسازی به ترتیب در رده‌های بعدی با ۱۱.۸ و ۱۰.۸ درصد قرار دارند.

- رسته شغلی: رسته شغلی اداری مالی با ۳۴.۹ درصد بیشترین فوت‌شدگان ناشی از کار را به خود اختصاص داده‌اند. در رده بعدی رسته خدماتی قرار دارد که ۳۰.۶ درصد از کل فوت‌شدگان ناشی از کار را شامل می‌شود. سومین رده مربوط به رسته آموزشی و فرهنگی است که سهم آن‌ها ۱۸.۷ درصد از مجموع فوت‌شدگان ناشی از کار است.

- مدت خدمت: نزدیک به یک‌چهارم فوت‌شدگان ناشی از کار کمتر از ۱۰ سال سابقه خدمتی داشته‌اند (۲۴.۸ درصد). پس از آن، ۲۲.۶ درصد از فوت‌شدگان ناشی از کار دارای سابقه خدمتی ۱۵ تا ۲۰ سال بوده‌اند. ۱۹.۴ درصد از فوت‌شدگان ۲۰ تا ۲۵ سال و ۱۹.۳ درصد نیز ۱۰ تا ۱۵ سال به سازمان مربوطه خدمت کرده‌اند. ۱۱.۵ درصد از آن‌ها بین ۲۵ تا ۳۰ سال و کمترین فوت‌شدگان بالاتر از ۳۰ سال سابقه خدمتی داشته‌اند (۲.۴ درصد).

- میزان پرداختی: به بازماندگان ۷۱.۲ درصد از فوت‌شدگان ناشی از کار پرداختی بین ۴ تا ۶ میلیون تومان، ۱۷.۵ درصد آن‌ها کمتر از ۴ میلیون تومان، ۸.۹ درصد آن‌ها ۶ تا ۸ میلیون تومان پرداخت می‌شود. در حدود ۰.۱ درصد از بازماندگان، حقوق بالای ۲۰ میلیون تومان دریافت می‌کنند.

مقدمه

از کارافتادگی اصولاً به زوال یا کاهش قدرت درآمدزایی منجر می‌شود. این امر علاوه بر مشکلات روحی که به شخص از کارافتاده وارد می‌سازد، لطمات جبران‌ناپذیری به افراد تحت تکفل وی نیز وارد می‌آورد. از طرفی، نیروی کار و نیروی انسانی جزو سرمایه‌های یک کشور است و حمایت از آن نباید منحصر به دوره سلامت و تولید باشد. بیمه‌شده از کارافتاده به بیمه‌شده‌ای اطلاق می‌شود که به علت ابتلا به بیماری^۱ یا در اثر حادثه ناشی یا غیر ناشی از کار توانایی کار کردن خویش را به طور کلی یا جزئی از دست می‌دهد و در نتیجه درآمد ناشی از اشتغال وی قطع یا کم می‌شود.

از کارافتادگی ممکن است کلی باشد یا جزئی. طبق بند «۱۳» ماده (۲) قانون تأمین اجتماعی، «از کارافتادگی کلی عبارت است از کاهش قدرت کار بیمه‌شده به نحوی که نتواند با اشتغال به کار سابق یا کار دیگری بیش از یک‌سوم از درآمد قبلی خود را به دست آورد». همچنین، براساس بند «۱۴» همین ماده، «از کارافتادگی جزئی عبارت است از کاهش قدرت کار بیمه‌شده به نحوی که با اشتغال به کار سابق یا کار دیگر فقط قسمتی از درآمد خود را به دست آورد».

در مواد (۷۹) و (۸۰) قانون استخدام کشوری، به حمایت‌های مربوط به از کارافتادگی پرداخته شده است. ماده (۷۹) ناظر بر از کارافتادگی غیرناشی از کار است: «هرگاه مستخدم

۱. طبق بند «۷» ماده (۲) قانون تأمین اجتماعی، «بیماری، وضع غیرعادی یا روحی است که انجام خدمات درمانی را ایجاب می‌کند یا موجب عدم توانایی موقت اشتغال به کار می‌شود یا این که موجب هر دو در آن واحد می‌گردد».

رسمی علیل یا به علت حادثه‌ای ناقص شود به نحوی که از کار کردن باز بماند حقوق وظیفه‌ای برابر با یک‌سی‌ام متوسط حقوق ضرب‌در سنوات خدمت دریافت خواهد کرد مشروط به این که از متوسط حقوق او تجاوز نکند».

ماده (۸۰) قانون استخدام کشوری به حوادث ناشی از کار می‌پردازد: «هرگاه مستخدم رسمی به علت حادثه ناشی از کار یا به سبب انجام وظیفه علیل یا ناقص شود به نحوی که از کار کردن باز بماند تمام حقوق و تفاوت تطبیق و فوق‌العاده شغل او به عنوان حقوق وظیفه در مورد وی برقرار می‌گردد». تبصره این ماده می‌گوید: «در صورتی که مستخدم موضوع این ماده فوت شود نصف حقوق او با رعایت شرایط مقرر به وراثت قانونی وی تعلق می‌گیرد ولی اگر فوت او در اثر همان حادثه باشد مقررات ماده (۸۳) این قانون دربارهٔ وراثت قانونی اجراء خواهد شد». در ماده (۸۳) آمده است: «هرگاه مستخدم رسمی به سبب انجام وظیفه فوت شود تمام متوسط حقوق او به عنوان حقوق وظیفه به وراثت قانونی وی پرداخت خواهد شد». این گزارش مبتنی بر داده‌های صندوق بازنشستگی کشوری در خصوص مشمولان از کار افتاده و فوت ناشی از کار انجام گرفته شده است. از این رو، گزارش نیز در دو بخش مجزا شده است. بخش اول مربوط به ویژگی‌های جمعیت‌شناختی و ویژگی‌های شغلی مشمولان از کار افتادهٔ ناشی از کار و بخش دوم مربوط به همین ویژگی‌ها در خصوص فوت‌شدگان ناشی از کار است. لازم به ذکر است که این داده‌ها براساس سال اتفاق حوادث ناشی از کار ثبت نشده و همچنین علت حادثهٔ ناشی از کار ذکر نشده است.

۱- از کارافتادگی ناشی از کار

ویژگی‌های مشمولان از کارافتاده ناشی از کار از دو بُعد جمعیت‌شناختی و شغلی مورد بررسی قرار می‌گیرند. ویژگی‌های جمعیت‌شناختی شامل سن، جنس و توزیع استانی بوده و ویژگی‌های شغلی مشتمل بر دستگاه محل خدمت، رسته شغلی، مدت خدمت و میزان پرداختی به این مشمولان است.

۱-۱. ویژگی‌های جمعیت‌شناختی مشمولان از کارافتاده ناشی از کار

در این بخش، ویژگی‌های جمعیت‌شناختی مشمولان از کارافتاده ناشی از کار مورد بررسی قرار می‌گیرند مستمری بگیران صندوق بازنشستگی کشوری هستند. این ویژگی‌های شامل سن، جنس و توزیع استانی این مشمولان هستند.

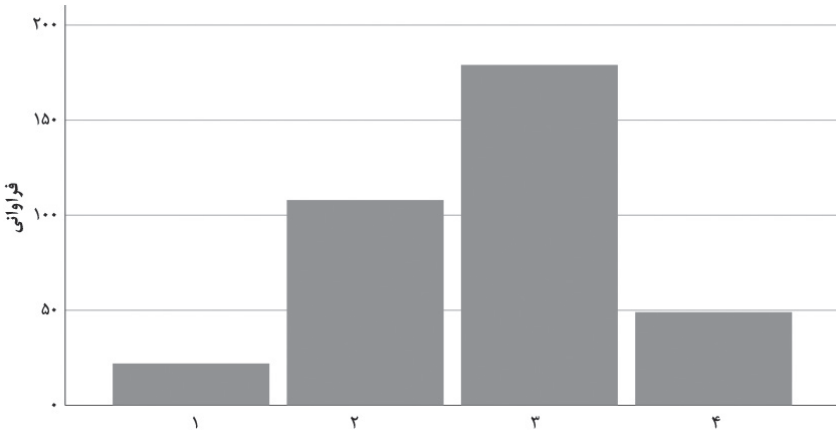
۱-۱-۱. سن مشمولان از کارافتاده ناشی از کار

همان‌گونه که در جدول شماره ۱ مشاهده می‌شود، سن این دسته از مشمولان به چهار دسته زیر ۵۰ سال، ۵۱ تا ۶۰ سال، ۶۰ تا ۷۵ سال و ۷۵ سال به بالاتر تقسیم شده است. بر این اساس، ۶۰ درصد معادل ۲۲ نفر مشمولان زیر ۵۰ سال؛ ۳۰٫۲ درصد معادل ۱۰۸ نفر ۵۱ تا ۶۰ سال؛ ۵۰ درصد معادل ۱۷۹ نفر ۶۱ تا ۷۵ سال و ۱۳٫۷ درصد معادل ۴۹ نفر مشمولان بالای ۷۵ سال هستند. از این رو، بیشترین مشمولان در رده سنی ۵۱ تا ۶۰ سال (۵۰ درصد) و کمترین آن‌ها در رده سنی زیر ۵۰ سال (۶٫۱ درصد) قرار دارند. مجموع این دسته از مشمولان ۳۵۸ نفر است. همچنین، کمترین سن در بین این مشمولان ۳۶ سال و بیشترین آن ۹۴ سال است. میانگین سنی آن‌ها ۴۸٫۵۸ سال و میانه سنی آن‌ها ۶۳ سال است. باید اشاره کرد که معیار سن در این‌جا، سن فعلی مشمولان از کارافتاده ناشی از کار است.

جدول شماره ۱- سن مشمولان از کارافتاده ناشی از کار

درصد معتبر	فراوانی	سن
۶.۱	۲۲	(۱) زیر ۵۰ سال
۳۰.۲	۱۰۸	(۲) ۵۱ تا ۶۰ سال
۵۰	۱۷۹	(۳) ۶۱ تا ۷۵ سال
۱۳.۷	۴۹	(۴) ۷۵ به بالا
۱۰۰	۳۵۸	مجموع

نمودار شمار ۱- سن مشمولان از کارافتاده ناشی از کار



جدول شماره ۲- آماره‌های مربوط به سن مشمولان از کارافتاده ناشی از

آماره‌های مربوط به سن مشمولان از کارافتاده ناشی از کار	
۶۴.۵۸	میانگین
۶۳	میانه
۶۶	نما
۳۶	کم‌ترین مقدار
۹۴	بیشترین مقدار
۳۵۸	تعداد مقادیر معتبر

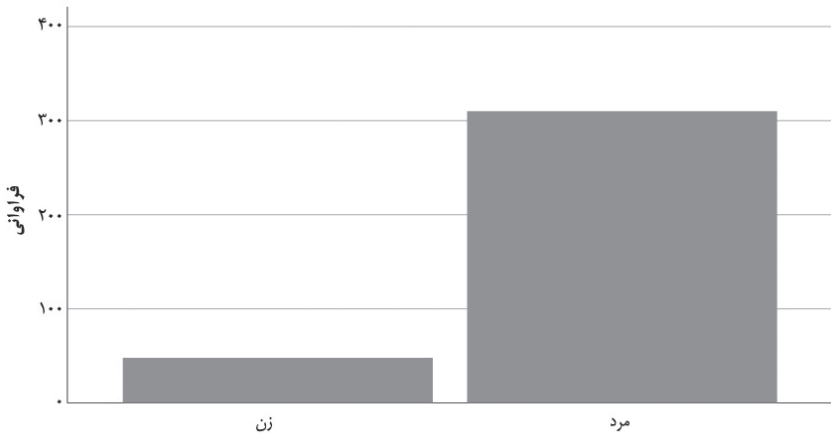
۱-۲-۱. جنس مشمولان از کارافتاده ناشی از کار

همان گونه که در جدول شماره ۳ مشاهده می شود، ۸۶.۶ درصد، معادل ۳۱۰ نفر از این مشمولان مرد و ۱۳.۴ درصد، معادل ۴۸ نفر از آن ها زن هستند. این نشان می دهد که مردان سهم بسیار بالایی از افراد از کارافتاده ناشی از کار در صندوق بازنشستگی کشوری را دارند.

جدول شماره ۳- جنس مشمولان از کارافتاده ناشی از کار

جنس	فراوانی	درصد معتبر
مرد	۳۱۰	۸۶.۶
زن	۴۸	۱۳.۴
جمع	۳۵۸	۱۰۰

نمودار شماره ۲- توزیع جنسی مشمولان از کارافتاده ناشی از کار



۱-۳-۱. توزیع استانی مشمولان از کارافتاده ناشی از کار

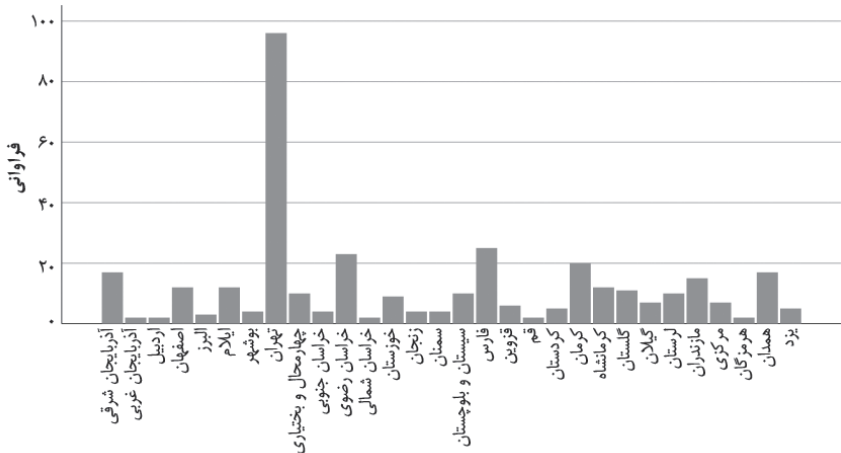
همان گونه که در جدول شماره ۴ مشاهده می شود، تمرکز مشمولان از کارافتاده ناشی از کار در استان تهران است. درصد این دسته از مشمولان در استان تهران ۲۶.۸ درصد معادل ۹۶

نفر است که با توجه به پایتخت بودن تهران، چنین توزیعی قابل انتظار است. پس از استان تهران، استان فارس با ۲۵ نفر (۷ درصد)، استان خراسان رضوی با ۲۳ نفر (۶.۴ درصد)، استان کرمان با ۲۰ نفر (۵.۶ درصد) و آذربایجان شرقی با ۱۷ نفر (۴.۷ درصد) بیشترین مشمولان را به خود اختصاص داده‌اند. استان‌های آذربایجان غربی، اردبیل، خراسان شمالی، قم و هرمزگان (هر کدام ۲ نفر معادل ۰.۶ درصد) کمترین تعداد مشمولان را داشته‌اند.

جدول شماره ۴- توزیع استانی مشمولان از کارافتاده ناشی از کار

استان	فراوانی	درصد معتبر	استان	فراوانی	درصد معتبر
آذربایجان شرقی	۱۷	۴.۷	فارس	۲۵	۷
آذربایجان غربی	۲	۰.۶	قزوین	۶	۱.۷
اردبیل	۲	۰.۶	قم	۲	۰.۶
اصفهان	۱۲	۳.۴	کردستان	۵	۱.۴
البرز	۳	۰.۸	کرمان	۲۰	۵.۶
ایلام	۱۲	۳.۴	کرمانشاه	۱۲	۳.۴
بوشهر	۴	۱.۱	کهگیلویه و بویراحمد	۱۱	۳.۱
تهران	۹۶	۲۶.۸	گلستان	۱۱	۳.۱
چهارمحال بختیاری	۱۰	۲.۸	گیلان	۷	۲
خراسان جنوبی	۴	۱.۱	لرستان	۱۰	۲.۸
خراسان رضوی	۲۳	۶.۴	مازندران	۱۵	۴.۲
خراسان شمالی	۲	۰.۶	مرکزی	۷	۲
خوزستان	۹	۲.۵	هرمزگان	۲	۰.۶
زنجان	۴	۱.۱	همدان	۱۷	۴.۷
سمنان	۴	۱.۱	یزد	۵	۱.۴
سیستان و بلوچستان	۱۰	۲.۸	مجموع	۳۵۸	۱۰۰

نمودار شماره ۳- توزیع استانی مشمولان از کارافتاده ناشی از کار



۲-۱. ویژگی‌های شغلی مشمولان از کارافتاده ناشی از کار

در این بخش، به ویژگی‌های شغلی مشمولان از کارافتاده ناشی از کار در چهار بخش پرداخته شده است: دستگاه (وزارتخانه یا مؤسسه دولتی)، رسته شغلی، مدت خدمت و میزان حقوق از کارافتادگی.

۱-۲-۱. دستگاه محل خدمت

همان‌گونه که در جدول زیر مشاهده می‌شود، نزدیک به یک چهارم مشمولان از کارافتاده ناشی از کار شاغلان وزارت جهاد کشاورزی هستند: ۲۴ درصد معادل ۸۶ نفر. این در حالی است که براساس آمار صندوق بازنشستگی کشوری در پاییز ۱۳۹۹، تنها ۵.۱۸ درصد از حقوق‌بگیران صندوق بازنشستگی کشوری ذیل وزارت جهاد کشاورزی قرار دارند.^۱ این تفاوت زیاد بین نسبت کلی حقوق‌بگیران ذیل وزارت جهاد کشاورزی در صندوق بازنشستگی کشوری و نسبت مشمولان از کارافتاده آن در این صندوق نشان می‌دهد که شاغلان این

۱. صندوق بازنشستگی کارکنان جهان کشاورزی به دلیل مشکلات عدیده در سال ۱۳۹۰ در صندوق بازنشستگی کشوری ادغام شد

وزارتخانه بیشتر از شاغلان سایر دستگاهها در معرض خطرات ناشی از کار قرار دارند. پس از آن، وزارتخانه آموزش و پرورش با ۲۰.۹ درصد معادل ۷۵ نفر قرار دارد (کمی بیشتر از یک پنجم این دسته از مشمولان). براساس آمار پاییز سال ۹۹ صندوق بازنشستگی کشوری، ۶۰ درصد از مستمری‌بگیران صندوق بازنشستگی کشوری ذیل این وزارتخانه قرار دارند. پس از این دو وزارتخانه، وزارت بهداشت، درمان و آموزش پزشکی سومین دستگاهی است که بیشترین شاغلان از کارافتاده آن ذیل صندوق بازنشستگی قرار دارند (۱۷.۹ درصد معادل ۶۴ نفر). نکته جالب این است که حدوداً همین درصد (۱۷.۴ درصد) از شاغلان این وزارتخانه بین سال‌های ۹۳ تا ۹۷^۱ ذیل ماده (۷۹)، افراد از کارافتاده غیرناشی از کار بوده‌اند که نشان می‌دهد درصد از کارافتادگی ناشی از کار و غیرناشی از کار به طور تقریبی به هم نزدیک است. وزارتخانه‌های ورزش و جوانان، صمت و امور خارجه به ترتیب ۰.۶ (۲ نفر)، ۰.۶ (۲ نفر) و ۰.۳ (۱ نفر) کمترین درصد را به خود اختصاص داده‌اند.

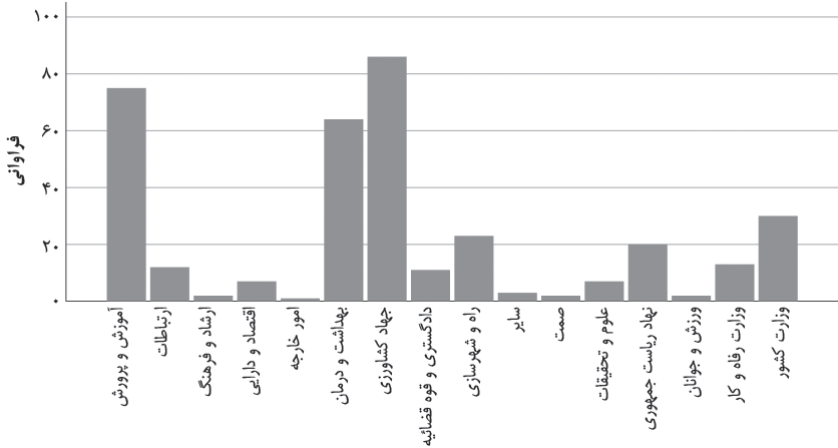
جدول شماره ۵- توزیع دستگاهی مشمولان از کارافتاده ناشی از کار

دستگاه	فراوانی	درصد معتبر
آموزش و پرورش	۷۵	۲۰.۹
وزارت ارتباطات	۱۲	۳.۴
وزارت اقتصاد و دارایی	۷	۲
وزارت امور خارجه	۱	۰.۳
وزارت بهداشت و درمان	۶۴	۱۷.۹
جهاد کشاورزی	۸۶	۲۴
دادگستری و قوه قضائیه	۱۱	۳.۱
راه و شهرسازی	۲۳	۶.۴
وزارت صمت	۲	۰.۶
وزارت علوم و تحقیقات	۷	۲

۱. به گزارش شماره ۵۵ «از کارافتادگی در صندوق بازنشستگی کشوری» منتشر شده در سال ۱۳۹۸ مؤسسه راهبردهای بازنشستگی صبا مراجعه شود.

درصد معتبر	فراوانی	دستگاه
۵۶	۲۰	نهاد ریاست جمهوری
۰۶	۲	ورزش و جوانان
۳۶	۱۳	وزارت رفاه و کار
۸۴	۳۰	وزارت کشور
۰۸	۳	سایر
۱۰۰	۳۵۸	جمع کل

نمودار شماره ۴- توزیع دستگاهی مشمولان ازکارافتاده ناشی از کار



۲-۱- رسته شغلی

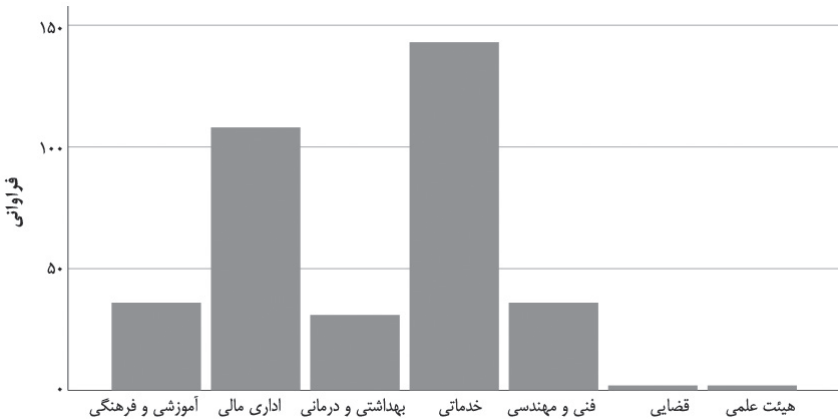
مطابق جدول شماره ۶، رسته خدماتی ۱۴۳ نفر معادل ۳۹.۹ درصد از مشمولان بیشترین درصد، پس از آن رسته اداری مالی با ۱۰۸ نفر معادل ۳۰.۲ درصد را به خود اختصاص داده‌اند. رسته آموزشی و فرهنگی و فنی و مهندسی هر کدام با ۱۰.۱ درصد در رده سوم قرار دارند. کمترین میزان مشمولان از کارافتاده مربوط به رسته شغلی قضایی و اعضای هیئت علمی با ۰.۶ درصد است. باید اشاره کرد که رسته‌های شغلی به طور کامل با وزارتخانه‌ها مطابقت

ندارند. برای مثال، برخی از تکنیسین‌ها در وزارت بهداشت و درمان لزوماً ذیل رسته شغلی بهداشتی و درمانی تعریف نشده و ذیل رسته فنی و مهندسی تعریف شده‌اند.

جدول شماره ۶- رسته شغلی مشمولان از کارافتاده ناشی از کار

درصد معتبر	فراوانی	رسته شغلی
۱۰.۱	۳۶	آموزشی و فرهنگی
۳۰.۲	۱۰۸	اداری مالی
۸.۷	۳۱	بهداشتی و درمانی
۳۹.۹	۱۴۳	خدماتی
۱۰.۱	۳۶	فنی و مهندسی
۰.۶	۲	قضایی
۰.۶	۲	هیئت علمی
۱۰۰	۳۵۸	جمع کل

نمودار شماره ۵- رسته شغلی مشمولان از کارافتاده ناشی از کار



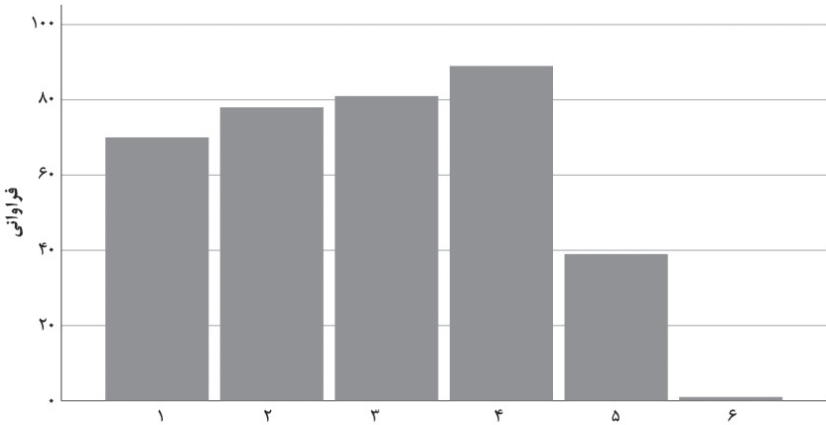
۳-۲-۱. مدت خدمت

به دلیل پراکنش زیاد مدت خدمت شاغلان، به ۶ دسته تقسیم شدند. براساس جدول شماره ۷، از مجموع مشمولان ازکارافتاده ناشی از کار، نزدیک به یک چهارم شاغلان بین ۲۰ تا ۲۵ سال به سازمان مربوطه خدمت کرده‌اند (۸۹ نفر از ۳۵۸ نفر). ۲۲.۶ درصد معادل ۸۱ نفر ۱۵ تا ۲۰ سال، ۲۱.۸ درصد معادل ۷۸ نفر ۱۰ تا ۱۵ سال و ۱۹.۶ درصد معادل ۷۰ نفر ۷ تا ۱۰ سال کمتر از ۱۰ سال سوابق قابل احتساب خدمتی داشته‌اند. در نهایت، ۱۰.۹ درصد معادل ۲۹ درصد ۲۵ تا ۳۰ سال و تنها ۱ نفر معادل ۰.۳ درصد بالاتر از ۳۰ سال سابقه خدمت بوده‌اند.

جدول شماره ۷- مدت خدمت مشمولان ازکارافتاده ناشی از کار

مدت خدمت	فراوانی	درصد معتبر
(۱) کمتر از ۱۰ سال	۷۰	۱۹.۶
(۲) ۱۰ تا ۱۵ سال	۷۸	۲۱.۸
(۳) ۱۵ تا ۲۰ سال	۸۱	۲۲.۶
(۴) ۲۰ تا ۲۵ سال	۸۹	۲۴.۹
(۵) ۲۵ تا ۳۰ سال	۳۹	۱۰.۹
(۶) ۳۰ سال به بالا	۱	۰.۳
مجموع	۳۵۸	۱۰۰

نمودار شماره ۶- مدت خدمت مشمولان از کارافتاده ناشی از کار



۱-۲-۴. میزان پرداختی مشمولان از کارافتاده ناشی از کار

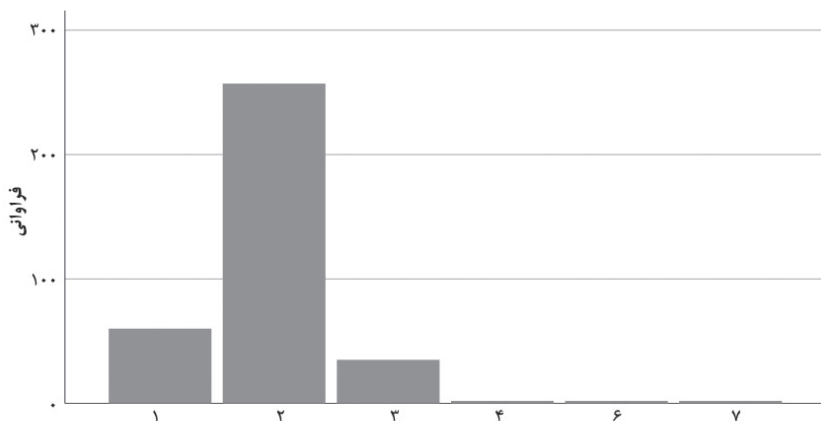
براساس جدول شماره ۸، از مجموع ۳۵۸ نفر، ۲۵۷ نفر معادل ۷۱.۸ درصد از مشمولان حقوق از کارافتادگی بین ۴ تا ۶ میلیون تومان دریافت می‌کنند که بیشترین نسبت را به خود اختصاص داده‌اند. پس از آن، ۶۰ نفر معادل ۱۶.۸ درصد از مشمولان حقوقی کمتر از ۴ میلیون تومان دریافت می‌کنند. در رده سوم، ۳۵ نفر معادل ۹.۸ درصد از مشمولان حقوقی بین ۶ تا ۸ میلیون تومان دریافت می‌کنند. هیچ کدام از این مشمولان حقوقی بین ۱۰ تا ۱۲ میلیون دریافت نمی‌کنند.

جدول شماره ۸- میزان حقوق مشمولان از کارافتاده ناشی از کار

درصد معتبر	فراوانی	میزان حقوق از کارافتادگی
۱۶.۸	۶۰	(۱) کمتر از ۴ میلیون تومان
۷۱.۸	۲۵۷	(۲) ۴ تا ۶ میلیون تومان
۹.۸	۳۵	(۳) ۶ تا ۸ میلیون تومان
۰.۶	۲	(۴) ۸ تا ۱۰ میلیون تومان

میزان حقوق ازکارافتادگی	فراوانی	درصد معتبر
(۵) ۱۰ تا ۱۲ میلیون تومان		
(۶) ۱۲ تا ۱۵ میلیون تومان	۲	۰.۶
(۷) ۱۵ تا ۲۰ میلیون تومان	۲	۰.۶
(۸) ۲۰ میلیون تومان به بالا	۲	۰.۶
مجموع	۳۵۸	۱۰۰

نمودار شماره ۷- میزان حقوق مشمولان ازکارافتاده ناشی از کار



۲- فوت ناشی از کار

ویژگی‌های فوت‌شدگان ناشی از کار از دو بُعد جمعیت‌شناختی و شغلی مورد بررسی قرار می‌گیرند. ویژگی‌های جمعیت‌شناختی شامل سن، جنس و توزیع استانی بوده و ویژگی‌های شغلی مشتمل بر دستگاه محل خدمت، رشته شغلی، مدت خدمت و میزان پرداختی به بازماندگان این مضمولان است.

۲-۱. ویژگی‌های جمعیت‌شناختی فوت‌شدگان ناشی از کار

در این بخش، ویژگی‌های جمعیت‌شناختی فوت‌شدگان ناشی از کار مورد بررسی قرار می‌گیرند. مستمیری‌بگیران صندوق بازنشستگی کشوری هستند. این ویژگی‌های شامل سن، جنس و توزیع استانی این مضمولان هستند.

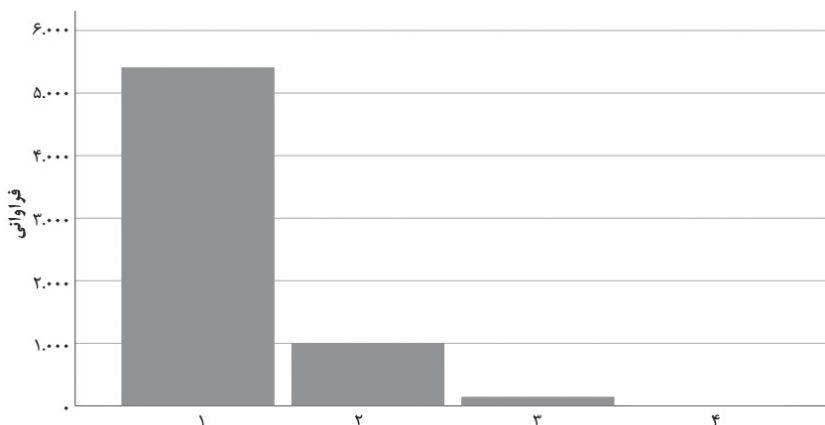
۱-۱-۲. سن فوت‌شدگان ناشی از کار

همان‌گونه که در جدول زیر مشاهده می‌شود، سن این دسته از مضمولان به چهار دسته زیر ۵۰ سال، ۵۱ تا ۶۰ سال، ۶۰ تا ۷۵ سال و ۷۵ سال به بالاتر تقسیم شده است. بر این اساس، ۸۲.۵ درصد، معادل ۵۴۱۰ نفر مضمولان زیر ۵۰ سال، ۱۵.۳ درصد، معادل ۱۰۰۴ نفر، ۵۱ تا ۶۰ سال، ۲.۲ درصد، معادل ۱۴۴ نفر، ۶۱ تا ۷۵ سال و ۱۳.۷ درصد و ۳ نفر از مضمولان بالای ۷۵ سال هستند. از این رو، بیشترین مضمولان در رده سنی ۵۱ تا ۶۰ سال (۸۲.۵ درصد) و کمترین آن‌ها در رده سنی بالای ۷۵ سال قرار دارند. مجموع این دسته از مضمولان ۶۵۶۱ نفر است.

جدول شماره ۹- سن فوت‌شدگان ناشی از کار

درصد معتبر	فراوانی	سن
۸۲.۵	۵۴۱۰	(۱) زیر ۵۰ سال
۱۵.۳	۱۰۰۴	(۲) ۵۱ تا ۶۰ سال
۲.۲	۱۴۴	(۳) ۶۱ تا ۷۵ سال
۰	۳	(۴) ۷۵ به بالا
۱۰۰	۶۵۶۱	مجموع

نمودار شماره ۸- سن فوت‌شدگان ناشی از کار



جدول شماره ۱۰- آماره‌های مربوط به سن فوت‌شدگان ناشی از کار

آماره‌های مربوط به سن فوت‌شدگان ناشی از کار	
۴۱.۸۶	میلگین
۴۲	میانه
۴۶	نما
۱۷	کم‌ترین مقدار
۸۱	بیشترین مقدار
۶۵۶۱	تعداد مقادیر معتبر

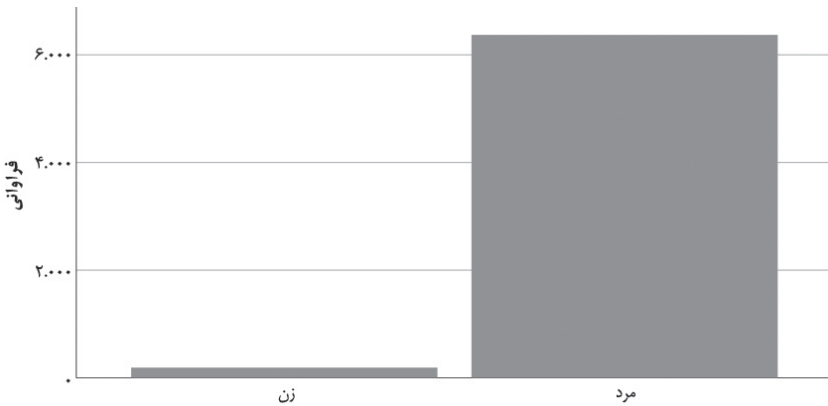
۲-۱-۲. جنس فوت‌شدگان ناشی از کار

همان‌گونه که در جدول زیر مشاهده می‌شود، ۹۷.۱ درصد، معادل ۶۳۷۱ نفر از این مشمولان مرد و ۲.۹ درصد، معادل ۱۹۰ نفر از آن‌ها زن هستند. این نشان می‌دهد که مردان سهم بسیار بالایی از فوت‌شدگان ناشی از کار طبق ماده (۸۰) قانون استخدام کشوری را دارند.

جدول شماره ۱۱- جنس فوت‌شدگان ناشی از کار

جنس	فراوانی	درصد معتبر
مرد	۶۳۷۱	۹۷.۱
زن	۱۹۰	۲.۹
جمع	۶۵۶۱	۱۰۰

نمودار شماره ۹- جنس فوت‌شدگان ناشی از کار



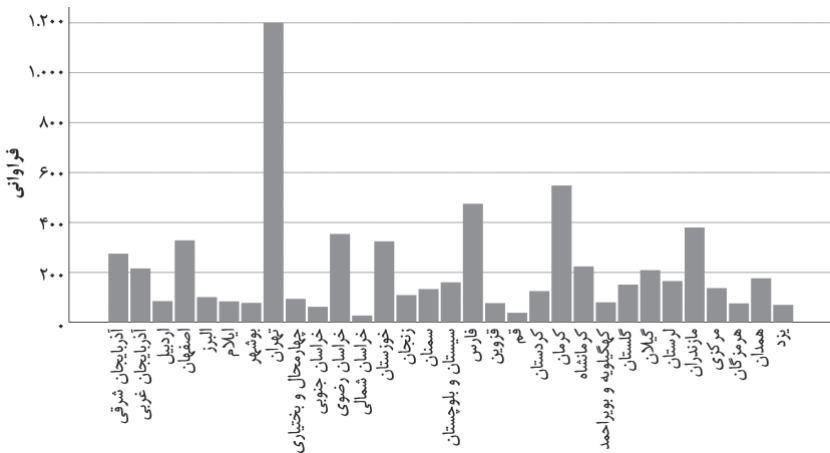
۳-۲- توزیع استانی فوت‌شدگان ناشی از کار

همان‌گونه که در جدول شماره ۱۲ مشاهده می‌شود، تمرکز فوت‌شدگان ناشی از کار در استان تهران است. درصد این دسته از مشمولان در استان تهران ۱۸.۳ درصد معادل ۱۲۰۰ نفر است که با توجه به پایتخت بودن تهران، چنین توزیعی قابل انتظار است. پس از استان تهران، استان کرمان با ۲۵۴۸ نفر معادل ۸.۴ درصد، استان فارس با ۴۷۵ نفر ۷.۲ درصد، استان خراسان رضوی با ۳۵۴ نفر ۵.۴ درصد، استان اصفهان با ۳۲۸ نفر معادل ۵ درصد و خوزستان با ۳۲۴ نفر ۴.۹ درصد بیشترین مشمولان را به خود اختصاص داده‌اند. استان‌های هرمزگان با ۷۶ نفر معادل ۱.۲ درصد، قم با ۳۸ نفر معادل ۰.۶ درصد و خراسان شمالی با ۲۷ نفر معادل ۰.۴ درصد کمترین میزان را به خود اختصاص داده‌اند.

جدول شماره ۱۲- توزیع استانی فوت‌شدگان ناشی از کار

استان	فراوانی	درصد معتبر	استان	فراوانی	درصد معتبر
آذربایجان شرقی	۲۷۵	۴.۲	فارس	۳۷۵	۷.۲
آذربایجان غربی	۲۱۶	۳.۳	قزوین	۷۷	۱.۲
اردبیل	۸۵	۱.۳	قم	۳۸	۰.۶
اصفهان	۳۲۸	۵	کردستان	۱۲۵	۱.۹
البرز	۱۰۱	۱.۵	کرمان	۵۴۸	۸.۴
ایلام	۸۴	۱.۳	کرمانشاه	۲۲۴	۳.۴
بوشهر	۷۸	۱.۲	کهگیلویه و بویراحمد	۸۰	۱.۲
تهران	۱۲۰۰	۱۸.۳	گلستان	۱۵۱	۲.۳
چهارمحال بختیاری	۹۴	۱.۴	گیلان	۲۰۹	۳.۲
خراسان جنوبی	۶۲	۰.۹	لرستان	۱۶۵	۲.۵
خراسان رضوی	۳۵۴	۵.۴	مازندران	۳۸۰	۵.۸
خراسان شمالی	۲۷	۰.۴	مرکزی	۱۳۷	۲.۱
خوزستان	۳۲۴	۴.۹	هرمزگان	۷۶	۱.۲
زنجان	۱۰۹	۱.۷	همدان	۱۷۶	۲.۷
سمنان	۱۳۳	۲	یزد	۷۰	۱.۱
سیستان و بلوچستان	۱۶۰	۲.۴	مجموع	۶۵۶۱	۱۰۰

نمودار شماره ۱۰- توزیع استانی فوتشدگان ناشی از کار



۲-۲. ویژگی‌های شغلی

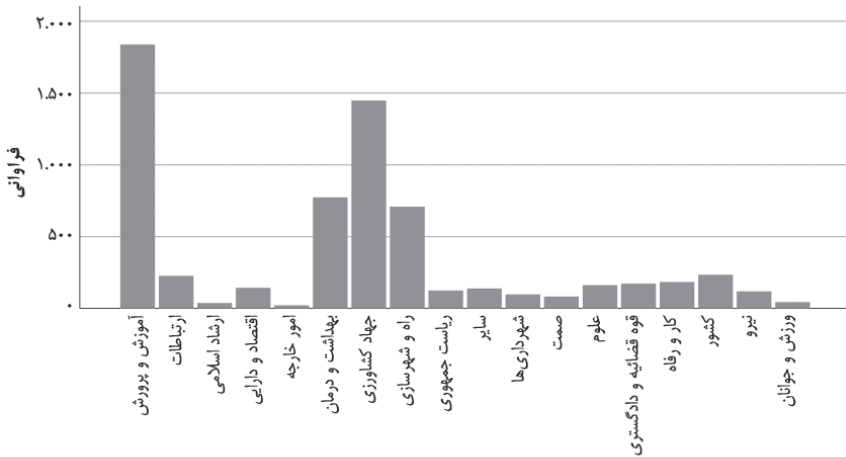
۲-۲-۱. دستگاه محل خدمت فوتشدگان ناشی از کار

همان‌گونه در جدول پایین مشاهده می‌شود، نزدیک به یک‌سوم فوتشدگان ناشی از کار از شاغلان وزارت آموزش و پرورش هستند که بیشترین نسبت مشمولان را به خود اختصاص داده‌اند. البته نزدیک به ۶۰ درصد ورودی به صندوق بازنشستگی کشوری از شاغلان آموزش و پرورش هستند، با این حال به دلیل نوع شغل در این وزارتخانه که با خطرات کمتری همراه است، طبیعی است که نسبت فوتشدگان ناشی از کار و مستمری‌بگیران یکسان نخواهد بود. پس از آن، وزارت جهاد کشاورزی قرار دارد که نزدیک به ۲۲.۱ درصد از فوتشدگان ناشی از کار را به خود اختصاص می‌دهد. این در حالی است که براساس آمار پاییز سال ۹۹، تنها ۵.۱۸ درصد از مستمری‌بگیران صندوق بازنشستگی کشوری مربوط به کارکنان جهاد کشاورزی است. این داده‌ها نشان می‌دهد که کارکنان این وزارتخانه نسبت به سایر سازمان‌ها در معرض بیشترین خطرات قرار دارند. شاغلان وزارت بهداشت، درمان و آموزش پزشکی و راه و شهرسازی به ترتیب در رده‌های بعدی با ۱۱.۸ و ۱۰.۸ درصد قرار دارند.

جدول شماره ۱۳- دستگاه محل خدمت فوت شدگان ناشی از کار

درصد معتبر	فراوانی	دستگاه
۲۸	۱۸۳۸	وزارت آموزش و پرورش
۳.۵	۲۲۷	وزارت ارتباطات
۰.۶	۳۸	وزارت ارشاد
۲.۲	۱۴۴	وزارت اقتصاد و دارایی
۰.۳	۲۲	وزارت امور خارجه
۱۱.۸	۷۷۴	وزارت بهداشت و درمان
۲۲.۱	۱۴۴۸	وزارت جهاد کشاورزی
۱۰.۸	۷۰۹	وزارت راه و شهرسازی
۱.۹	۱۲۵	نهاد ریاست جمهوری
۱.۵	۹۸	شهرداری‌ها
۱.۳	۸۳	وزارت صمت
۲.۵	۱۶۲	وزارت علوم
۲.۶	۱۷۳	قوه قضائیه و دادگستری
۲.۸	۱۸۴	وزارت تعاون، کار و رفاه اجتماعی
۳.۶	۲۳۴	وزارت کشور
۱.۸	۱۱۹	وزارت نیرو
۰.۷	۴۴	وزارت ورزش و جوانان
۱.۹	۱۲۵	سایر
۱۰۰	۶۵۶۱	مجموع

نمودار شماره ۱۱- دستگاه محل خدمت فوت‌شدگان ناشی از کار



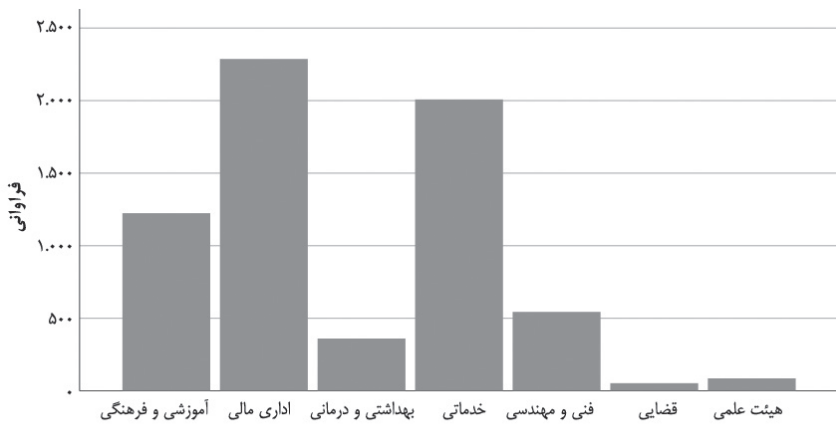
۲-۲-۲. رسته شغلی

همان‌گونه که در جدول شماره ۱۴ مشاهده می‌شود، بیشترین درصد فوت‌شدگان ناشی از کار مربوط به رسته شغلی اداری‌مالی است: ۲۲۸۷ معادل ۳۴.۹ درصد از کل فوت‌شدگان. در رده بعدی رسته خدماتی قرار دارد که ۳۰.۶ درصد از کل فوت‌شدگان ناشی از کار را شامل می‌شود. سومین رده مربوط به رسته آموزشی و فرهنگی است که سهم آن‌ها ۱۸.۷ درصد از مجموع فوت‌شدگان ناشی از کار است. مطابق انتظار اعضای هیئت علمی و رسته قضایی کمترین درصد فوت‌شده را دارند: به ترتیب، ۳.۳ و ۰.۸ درصد.

جدول شماره ۱۴- رسته شغلی فوت‌شدگان ناشی از کار

درصد معتبر	فراوانی	رسته شغلی
۱۸.۷	۱۲۲۴	آموزشی و فرهنگی
۳۴.۹	۲۲۸۷	اداری مالی
۳.۰۶	۲۰۰۸	خدماتی
۵.۵	۳۶۰	بهداشتی درمانی
۸.۳	۵۴۴	فنی و مهندسی
۰.۸	۵۲	قضایی
۱.۳	۸۶	هیئت علمی
۱۰۰	۶۵۶۱	مجموع

نمودار شماره ۱۲- رسته شغلی فوت‌شدگان ناشی از کار



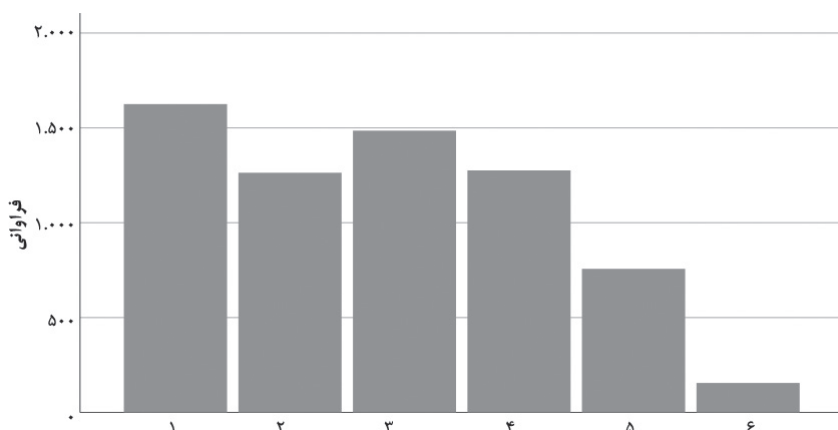
۳-۲-۲. مدت خدمت فوت‌شدگان ناشی از کار

مانند مشمولان از کارافتاده ناشی از کار، در این قسمت به دلیل پراکنش زیاد مدت خدمت فوت‌شدگان، به ۶ دسته تقسیم شدند. براساس جدول شماره ۱۵، نزدیک به یک‌چهارم فوت‌شدگان کمتر از ۱۰ سال سابقه خدمتی داشته‌اند: ۱۶۴۵ نفر معادل ۲۴.۸ درصد. پس از آن، ۱۴۸۵ نفر معادل ۲۲.۶ درصد از فوت‌شدگان ناشی از کار دارای سابقه خدمتی ۱۵ تا ۲۰ سال بوده‌اند. ۱۹.۴ درصد از فوت‌شدگان ۲۰ تا ۲۵ سال و ۱۹.۳ درصد نیز ۱۰ تا ۱۵ سال به سازمان مربوطه خدمت کرده‌اند. ۱۱.۵ درصد از آن‌ها بین ۲۵ تا ۳۰ سال و کمترین فوت‌شدگان بالاتر از ۳۰ سال سابقه خدمتی داشته‌اند: ۱۵۵ نفر معادل ۲.۴ درصد بالای ۳۰ سال سابقه خدمت دارند.

جدول شماره ۱۵- مدت خدمت فوت‌شدگان ناشی از کار

مدت خدمت	فراوانی	درصد معتبر
(۱) کمتر از ۱۰ سال	۱۶۴۵	۲۴.۸
(۲) ۱۰ تا ۱۵ سال	۱۲۶۳	۱۹.۳
(۳) ۱۵ تا ۲۰ سال	۱۴۸۵	۲۲.۶
(۴) ۲۰ تا ۲۵ سال	۱۲۷۶	۱۹.۴
(۵) ۲۵ تا ۳۰ سال	۷۵۷	۱۱.۵
(۶) ۳۰ سال به بالا	۱۵۵	۲.۴
مجموع	۶۵۶۱	۱۰۰

نمودار شماره ۱۳- مدت خدمت فوت شدگان ناشی از کار



۴-۲-۴. میزان پرداختی فوت شدگان ناشی از کار

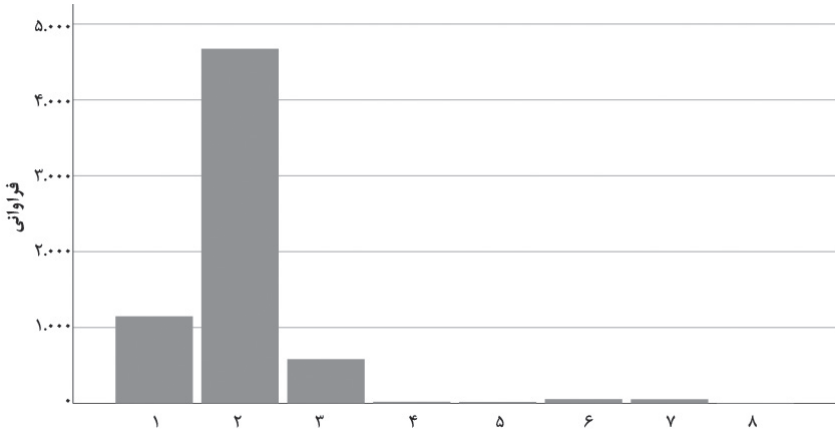
براساس جدول شماره ۱۶، ۴۶۷۳ نفر معادل ۷۱.۲ درصد میزان حقوق بین ۴ تا ۶ میلیون تومان به بازماندگان آنها تعلق می‌گیرد که بیشترین درصد را به خود اختصاص داده است. پس از آن، ۱۱۴۸ نفر معادل ۱۷.۵ درصد از فوت شدگان ناشی از کار قرار دارد که حقوقی کمتر از ۴ میلیون تومان به بازماندگان آنها تعلق می‌گیرد. به ۸.۹ درصد معادل ۵۸۲ نفر از آنها حقوق ۶ تا ۸ میلیون تعلق دارد. کمترین نسبت مربوط به ۶ نفر معادل ۰.۱ درصد است که حقوق بالای ۲۰ میلیون تومان به آنها تعلق دارد.

جدول شماره ۱۶- میزان حقوق فوت شدگان ناشی از کار

درصد معتبر	فراوانی	میزان حقوق
۱۷.۵	۱۱۴۸	(۱) کمتر از ۴ میلیون تومان
۷۱.۲	۴۶۷۳	(۲) ۴ تا ۶ میلیون تومان
۸.۹	۵۸۲	(۳) ۶ تا ۸ میلیون تومان
۰.۳	۲۲	(۴) ۸ تا ۱۰ میلیون تومان

درصد معتبر	فراوانی	میزان حقوق
۰.۳	۱۹	(۵) ۱۰ تا ۱۲ میلیون تومان
۰.۹	۵۶	(۶) ۱۲ تا ۱۵ میلیون تومان
۰.۸	۵۵	(۷) ۱۵ تا ۲۰ میلیون تومان
۰.۱	۶	(۸) ۲۰ میلیون به بالا
۱۰۰	۶۵۶۱	مجموع

نمودار شماره ۱۴- میزان حقوق فوت‌شدگان ناشی از کار



جمع‌بندی

مطالعه حاضر در پی آن است تا به بررسی ویژگی‌های مضمولان ازکارافتاده و فوت‌شده ناشی از کار در صندوق بازنشستگی کشوری بپردازد. ویژگی‌های هر کدام از این دو دسته در دو بُعد شناسایی شده‌اند: ویژگی‌های جمعیت‌شناختی و ویژگی‌های شغلی. براساس یافته‌ها در بخش ویژگی‌های جمعیت‌شناسی مضمولان ازکارافتاده ناشی از کار، سن ۵۰ درصد از مضمولان ازکارافتاده ناشی از کار بین ۶۱ تا ۷۵ سال و میانگین سنی آن‌ها ۴۸.۵۸ سال است. کم‌ترین سن آن‌ها ۳۶ سال و بیشترین ۹۴ بوده است. مردان ۸۶۶ درصد و زنان ۱۳۰۴ درصد از مضمولان ازکارافتاده ناشی از کار را تشکیل می‌دهند. از نظر توزیع استانی، تهران بیشترین درصد با ۲۶۸ درصد، پس از آن فارس با ۷ درصد و خراسان رضوی با ۶۰۴ درصد قرار دارند. پنج استان آذربایجان غربی، اردبیل، خراسان شمالی، قم و هرمزگان کم‌ترین درصد (۰.۲ درصد) را به خود اختصاص داده‌اند.

براساس یافته‌ها در بخش ویژگی‌های شغلی مضمولان ازکارافتاده ناشی از کار، با وجودی که جهاد کشاورزی تنها ۵.۱۸ درصد از مجموع مستمری‌بگیران صندوق بازنشستگی را تشکیل می‌دهد، نزدیک به یک‌چهارم از کل مضمولان ازکارافتاده ناشی از کار را در صندوق به خود اختصاص داده است. نزدیک به ۴۰ درصد از مجموع مضمولان ازکارافتاده ناشی از کار در صندوق بازنشستگی کشوری در زمان اشتغال جزو رسته خدماتی بوده‌اند. همچنین، نزدیک به یک‌چهارم مضمولان ازکارافتاده ناشی از کار بین ۲۰ تا ۲۵ سال، ۲۲۶ درصد بین ۱۵ تا ۲۰ سال، ۲۱۸ درصد بین ۱۰ تا ۱۵ سال، ۱۹۶ درصد کمتر از ۱۰ سال و ۱۰۰۹ درصد ۲۵ تا ۳۰ سال خدمت قابل احتساب داشته‌اند. از لحاظ میزان پرداختی، ۷۱ درصد از مضمولان ازکارافتاده ناشی از کار پرداختی بین ۴ تا ۶ میلیون تومان دریافت می‌کنند. ۱۶۸ درصد از آن‌ها پرداختی کمتر از ۴ میلیون تومان و ۹۸ درصد بین ۶ تا ۸ میلیون تومان دریافت می‌کنند.

همچنین، براساس یافته‌ها در بخش ویژگی‌های جمعیت‌شناختی فوت‌شدگان ناشی از

کار، سن ۸۲.۵ درصد از فوت‌شدگان زیر ۵۰ سال، ۱۵.۳ درصد دارای سنین ۵۱ تا ۶۰ سال و ۲.۲ درصد دارای سنین ۶۱ تا ۷۵ سال داشته‌اند. مردان ۹۷.۱ درصد از کل فوت‌شدگان ناشی از کار را تشکیل می‌دهند. از منظر توزیع استانی، ۱۸.۳ درصد از فوت‌شدگان ناشی از کار در تهران، ۸.۴ درصد در استان کرمان، ۷.۲ درصد در استان فارس، ۵.۴ درصد در استان خراسان رضوی، ۵ درصد در اصفهان و ۴.۹ درصد در استان خوزستان قرار داشته‌اند. استان‌های هرمزگان با ۱.۲ درصد، قم با ۰.۶ درصد و خراسان شمالی با ۰.۴ درصد کمترین میزان را به خود اختصاص داده‌اند.

در بخش‌های شغلی فوت‌شدگان ناشی از کار، نزدیک به یک‌سوم فوت‌شدگان ناشی از کار از شاغلان وزارت آموزش و پرورش بوده‌اند. پس از آن، وزارت جهاد کشاورزی قرار دارد که نزدیک به ۲۲.۱ درصد از فوت‌شدگان ناشی از کار را به خود اختصاص می‌دهد. رسته شغلی اداری مالی با ۳۴.۹ درصد بیشترین فوت‌شدگان ناشی از کار را به خود اختصاص داده‌اند. در رده بعدی رسته خدماتی قرار دارد که ۳۰.۶ درصد از کل فوت‌شدگان ناشی از کار را شامل می‌شود. سومین رده مربوط به رسته آموزشی و فرهنگی است که سهم آن‌ها ۱۸.۷ درصد از مجموع فوت‌شدگان ناشی از کار است. نزدیک به یک‌چهارم (۲۴.۸ درصد) فوت‌شدگان ناشی از کار کمتر از ۱۰ سال سابقه خدمتی داشته‌اند. ۲۲.۶ درصد از فوت‌شدگان ناشی از کار دارای سابقه خدمتی ۱۵ تا ۲۰ سال بوده‌اند. ۱۹.۴ درصد از فوت‌شدگان ۲۰ تا ۲۵ سال و ۱۹.۳ درصد نیز ۱۰ تا ۱۵ سال به سازمان مربوطه خدمت کرده‌اند. ۱۱.۵ درصد از آن‌ها بین ۲۵ تا ۳۰ سال و کمترین فوت‌شدگان بالاتر از ۳۰ سال سابقه خدمتی داشته‌اند (۲.۴ درصد). در نهایت، به بازماندگان ۷۱.۲ درصد از فوت‌شدگان ناشی از کار پرداختی بین ۴ تا ۶ میلیون تومان، ۱۷.۵ درصد آن‌ها کمتر از ۴ میلیون تومان، ۸.۹ درصد آن‌ها ۶ تا ۸ میلیون تومان پرداخت می‌شود. در حدود ۰.۱ درصد از بازماندگان، حقوق بالای ۲۰ میلیون تومان دریافت می‌کنند.



تهران، خیابان شریعتی، نرسیده به میدان قدس، کوچه محوی، پلاک ۴، واحد ۱۰۱

تلفن: ۰۲۱-۲۲۷۰۳۴۶۵	دورنگار: ۰۲۱-۲۲۷۰۲۹۰۳
info@saba-psi.ir	www.saba-psi.ir