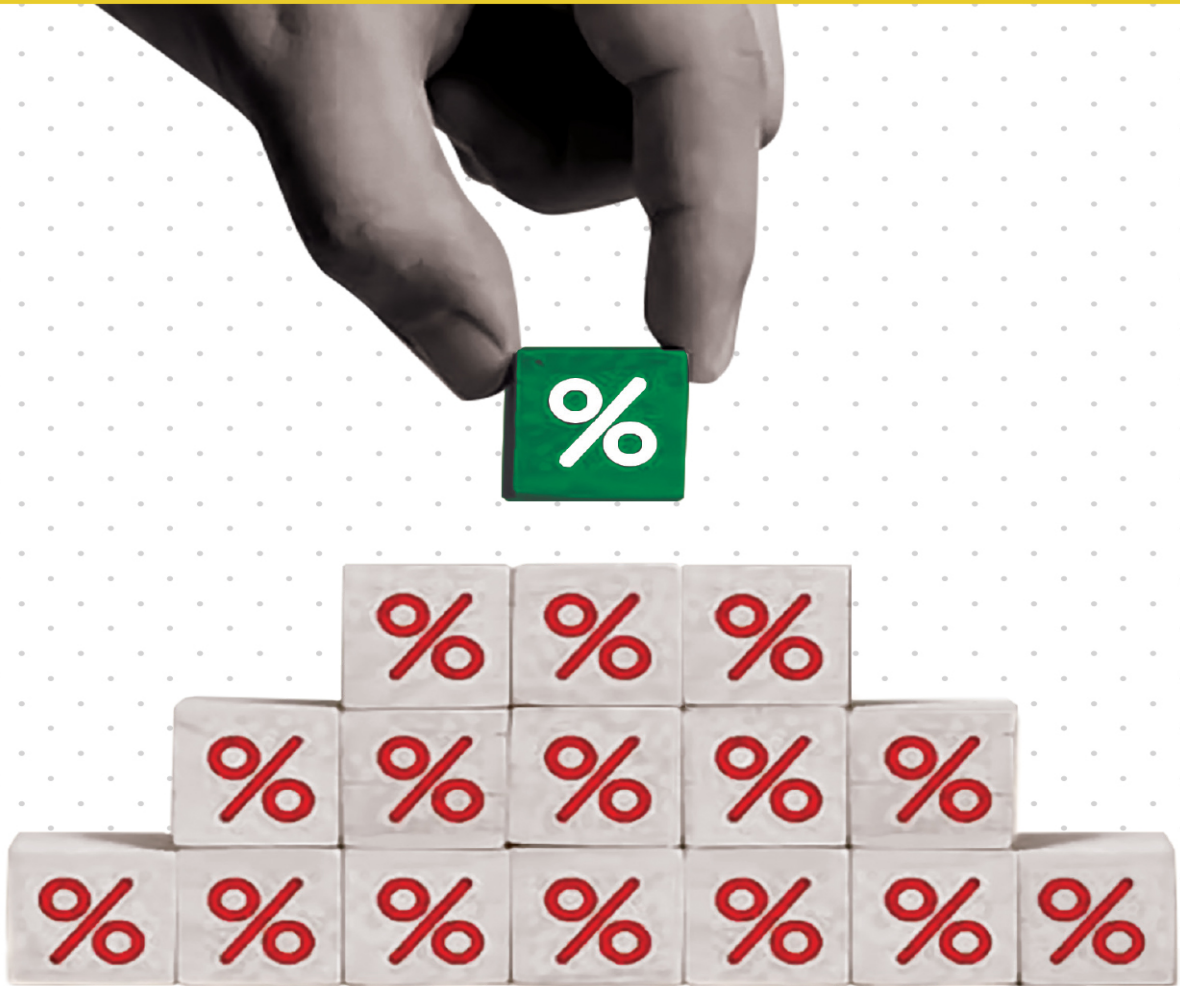




مؤسسه‌های
پژوهشی و اجتماعی

بودجه‌بندی اجتماعی

■ زاهد اسدی ■ احسان رجبی دهقی ■



به نام آنکه جان را فکرت آموخت

بودجه‌بندی اجتماعی

نویسندگان:

زاهد اسدی

احسان رجبی دهقی

به سفارش:

موسسه راهبردهای بازنشستگی صبا

«نهاد پژوهشی صندوق بازنشستگی کشوری»

۱۳۹۸



مؤسسه راهبردهای
بازنشستگی صبا

بودجه‌بندی اجتماعی

نویسندگان: زاهد اسدی، احسان رجبی دهقی

طراح جلد: علی اکبر محمدخانی

چاپ و صفحه آرایی: سروش آفتاب فردا

نوبت چاپ: اول ۱۳۹۸

قیمت: ۱۵۰۰۰ تومان

موسسه راهبردهای بازنشستگی صبا

نشانی: تهران، خیابان شریعتی، نرسیده به میدان قدس، کوچه محوی، پلاک ۴، واحد ۱۰۱

کد پستی: ۱۹۳۴۶۱۳۷۸۱

دورنگار: ۰۲۱-۲۲۷۰۲۹۰۳

تلفن: ۰۲۱-۲۲۷۰۳۴۶۵

پست الکترونیک: info@saba-psi.ir

تارنما: www.saba-psi.ir

کلیه حقوق مادی و معنوی این اثر برای موسسه راهبردهای بازنشستگی صبا محفوظ است.

فهرست

- پیشگفتار.....الف
- بخش اول: بودجه‌بندی اجتماعی چیست؟..... ۱
- ۱-۱. تعریف بودجه‌بندی اجتماعی..... ۳
- ۲-۱. طراحی سیستم بودجه‌بندی اجتماعی..... ۶
- ۳-۱. بودجه‌بندی اجتماعی و علوم اکچوئریال..... ۸
- ۴-۱. دلیل نیازمندی کشورها به بودجه‌بندی اجتماعی ۹
- بخش دوم: پیش‌نیازهای مورد نیاز برای بودجه‌بندی اجتماعی..... ۱۱
- ۱-۲. مقدمه..... ۱۳
- ۲-۲. متغیرهای مورد نیاز..... ۱۳
- بخش سوم: طراحی مدل بودجه‌بندی اجتماعی..... ۲۷
- ۱-۳. مقدمه..... ۲۹
- ۲-۳. روش‌های بودجه‌بندی اجتماعی..... ۲۹
- ۳-۳. مدل سازمان بین‌المللی کار ۳۱

بخش چهارم: تجربه سایر کشورها در بودجه‌بندی اجتماعی.....	۴۹
۱-۴. مقدمه.....	۵۱
۲-۴. آلمان.....	۵۱
۳-۴. پاناما.....	۵۵
۴-۴. کنیا.....	۵۹
بخش پنجم: بودجه‌بندی اجتماعی در ایران.....	۶۱
خلاصه و نتیجه‌گیری.....	۶۸
منابع.....	۷۱

پیشگفتار

همه دولت‌ها بخشی از مخارج عمومی خود را صرف بخش‌های مختلف رفاهی می‌کنند و سهم روزافزون این هزینه‌ها، دولت‌ها را با چالش‌های سیاسی و اقتصادی خاصی روبه‌رو می‌کند. نظام بودجه‌بندی اجتماعی ابزار خوب حکمرانی برای طرح‌ریزی، کنترل و تحلیل تصمیم‌های سیاست‌گذاران اجتماعی در سطح کلان است تا با این ابزار، حسابداری جامعی از درآمدها و هزینه‌های نظام تأمین اجتماعی کشور انجام شود. بودجه‌بندی اجتماعی نیز ابزاری نیرومند برای مدیریت کمی درآمدها و هزینه‌های نظام تأمین اجتماعی است که باید آن را بخشی از فرایند برنامه‌ریزی سیاست اجتماعی عمومی و برنامه‌ریزی میان‌مدت مالی هدفمند دانست. این ابزار از دو عنصر اساسی تشکیل شده است. اولین عنصر آن ماهیتی آماری دارد و عبارت است از گردآوری روشمند درآمدها و هزینه‌های نظام تأمین اجتماعی کشور. عنصر دوم نیز پیش‌بینی درآمد و هزینه (برآورد بودجه) برای یک دوره زمانی میان‌مدت و شبیه‌سازی هزینه‌ها و درآمدهای اجتماعی براساس عوامل تأثیرگذار بر نظام تأمین اجتماعی است؛ به عبارت دیگر بودجه‌بندی اجتماعی، برآورد هزینه‌ها و درآمدهای حوزه تأمین اجتماعی در یک کشور است. شاید دغدغه بسیاری از کارشناسان و آکچوئرهای حوزه تأمین اجتماعی پس از محاسبات آکچوئرالیال برای یک یا چند صندوق یا سازمان تأمین اجتماعی این باشد که اگر بخواهند درآمدها و هزینه‌های کل حوزه تأمین اجتماعی را با راهبردهای مختلف برآورد کنند، باید از چه مفهوم و روشی استفاده کنند. به نظر می‌رسد پاسخ این پرسش در بودجه‌بندی اجتماعی و روش‌های انجام آن نهفته باشد.

هدف کتاب حاضر، معرفی این مفهوم و تهیه راهنمایی نظری در مورد چگونگی ارزیابی نظام تأمین اجتماعی براساس بودجه‌بندی اجتماعی است تا تصمیم‌گیران را در چگونگی تخصیص منابع و مصارف در حوزه رفاهی در سطح کلان رهنمون شود.

سابقه مفهوم بودجه‌بندی اجتماعی در جهان طولانی است، با وجود این در کشور ایران به‌جز مقاله‌ای با عنوان بودجه‌بندی اجتماعی^۱ ترجمه رضا امیدی، تاکنون کتاب یا مقاله‌ای در این زمینه چاپ نشده است، اما به‌دلیل اینکه هر ساله نقش دولت در تخصیص منابع به صندوق‌ها و سازمان‌های تأمین اجتماعی بیشتر می‌شود، در آینده‌ای نزدیک این نیاز بیشتر احساس خواهد شد؛ بنابراین ضروری است کارشناسان و سیاست‌گذاران دولت و صندوق‌های تأمین اجتماعی حداقل آشنایی را با این مفهوم مهم در حد گزارش کارشناسی کسب کنند.

در این کتاب، ابتدا به مفهوم بودجه‌بندی اجتماعی و اهمیت آن در کشورها پرداخته شده است. در بخش دوم، متغیرها و مؤلفه‌های تأثیرگذار بر حوزه بودجه‌بندی اجتماعی آمده است. در بخش سوم، چگونگی بودجه‌بندی اجتماعی از نظر تکنیکی و انواع مدل‌های مورد استفاده در آن به‌اختصار بیان شده است. در بخش چهارم، تجربه کشورهای آلمان، پاناما و کنیا درباره اجرای بودجه‌بندی اجتماعی برای آشنایی خوانندگان ذکر شده است. بخش پنجم این کتاب با تمرکز بر ایران به اهمیت بودجه‌بندی اجتماعی و رهنمودهایی برای اجرای آن در کشور پرداخته است. در بخش پایانی نیز خلاصه بخش‌های قبلی و نتیجه‌گیری لازم آمده است. در پایان از همکاری‌های دوستان و استادانی که مشوق و راهنمای ما در تهیه این کتاب بودند صمیمانه تشکر می‌کنیم؛ دکتر رضا امیدی به‌دلیل راهنمایی‌های ارزشمندشان در مورد تجربه سایر کشورها در بودجه‌بندی اجتماعی و در اختیار گذاشتن مستندات در این زمینه که سال‌ها پیش گردآوری کرده بودند. دکتر میکائیل عظیمی مدیرعامل محترم مؤسسه راهبردهای بازنشستگی صبا که همواره از موضوعات جدید و البته غامض استقبال کرده‌اند. همچنین همه کارکنان و کارشناسان مؤسسه که مهربانی و پیگیری‌های مداوم آن‌ها امیدبخش بود.

۱. امیدی، رضا (۱۳۹۴)، بودجه‌بندی اجتماعی، فصلنامه تأمین اجتماعی، شماره ۴۵

بخش اول:

بودجه بندی اجتماع چیست؟

۱-۱. تعریف بودجه‌بندی اجتماعی

فرایند بودجه‌بندی به‌عنوان بخشی از مالیه عمومی، نوعی برنامه‌ریزی مالی برای رسیدن به اهداف کلان دولت است. این فرایند پیچیدگی‌های خاصی دارد تا چگونگی اختصاص منابع به بخش‌های مختلف در جامعه مشخص شود؛ از این‌رو فرایند بودجه‌بندی براساس یک فرایند تکراری، تحلیل‌های دقیقی از اوضاع مالی و اقتصادی و پیش‌بینی‌هایی از وضعیت درآمدها و هزینه‌های آتی دولت را فراهم می‌کند. یکی از حوزه‌های مهم در بودجه‌بندی، حوزه اجتماعی به‌طور عام و حوزه رفاه و تأمین اجتماعی به‌طور خاص است که در آن بودجه‌بندی اجتماعی با تمرکز بر هزینه‌های تأمین اجتماعی به چگونگی تخصیص هزینه‌ها و درآمدهای آن می‌پردازد. اگرچه تعریف واحدی از بودجه‌بندی اجتماعی وجود ندارد، می‌توان آن را فرایندی دانست که طی آن اهداف و اولویت‌های جامعه، همچنین حقوق همه گروه‌های سنی در آن محقق می‌شود (دلز و همکاران، ۲۰۰۹: ۴). براساس تعریفی دیگر، بودجه‌بندی اجتماعی بخشی از ابزارهای اصلی دولت‌ها در رسیدن به اهداف آن‌ها در حوزه رفاه اجتماعی است (اسکولز و همکاران، ۲۰۰۰: ۶).

مگلیوار (۲۰۱۰)، بودجه‌بندی اجتماعی را حساب‌هایی از همه بخش‌های درآمد و هزینه بخش‌های رفاهی مرتبط با هم تعریف می‌کند و آن را زمینه‌ای برای تحلیل و برنامه‌ریزی جامع و منسجم از کل نظام تأمین اجتماعی می‌داند.

با بررسی تعاریف مختلف می‌توان بودجه‌بندی اجتماعی را فرایند تعریف، اندازه‌گیری، تجمیع، تجزیه و تحلیل، مهیاسازی، تفسیر و تبادل اطلاعات مورد استفاده مدیریت کلان کشور به‌منظور برنامه‌ریزی، ارزیابی و کنترل‌های میان‌مدت و کوتاه‌مدت از درآمدها و هزینه‌های رفاهی دانست. یکی از مشکلات فرایند بودجه‌بندی تخصیص منابع به گروه‌های مختلف جامعه است؛ بر این اساس که بودجه‌بندی اجتماعی با تقسیم‌بندی گروه‌های سنی، چگونگی تخصیص بودجه‌ها را بین آن‌ها در زمان حال و آینده مشخص می‌کند. تخصیص بودجه براساس گروه‌های سنی، پایداری نظام رفاه و تأمین اجتماعی را در دولت‌ها و خاصیت بین نسلی آن‌ها را در آینده تضمین می‌کند.

از ویژگی‌های بارز بودجه‌بندی اجتماعی نگاه کلان آن به چگونگی تأثیر متغیرهای جمعیتی در بخش‌های مختلف نظام رفاه کشور است. تاکنون پژوهش‌های بسیاری در مورد اثرات ساختار جمعیت در بخش‌های مختلف اقتصادی صورت گرفته است؛ برای مثال، گیتزن (۱۹۹۲) به بررسی ارتباط ساختار جمعیت و هزینه‌های درمانی پرداخته است. سوپان (۱۹۹۶) ارتباط ساختار جمعیت و رشد سرمایه‌گذاری‌ها و پس‌اندازها را در کشورهای OECD^۱ پرداخته است. لی و میسون (۲۰۱۱) تأثیر ساختار جمعیت در اقتصاد کلان را بررسی کرده‌اند. با این حال با توجه به تأثیر ساختار جمعیت بر بخش‌های مختلف رفاهی مرتبط با هم، به ارائه مدل‌هایی نیاز است که این آثار توأم را به صورت منسجم بررسی می‌کنند. به کمک بودجه‌بندی اجتماعی، امکان بررسی تغییر ساختار جمعیت بر بخش‌های مختلف جامعه هم‌زمان فراهم می‌شود.

بر اساس بودجه‌بندی اجتماعی می‌توان با نگاهی کلان، درآمدها و هزینه‌های حوزه رفاه را بر اساس متغیرهای تأثیرگذار بر آن‌ها در آینده پیش‌بینی کرد. به عبارت دیگر با توجه به تغییر ساختار جمعیت در کشورها، بودجه‌های رفاهی دولت‌ها در آینده دچار تغییرات فراوانی می‌شود؛ از این‌رو بودجه‌بندی اجتماعی با اندازه‌گیری، تجمع، تجزیه و تحلیل، مهیاسازی، تفسیر و تبادل اطلاعات بر اساس گروه‌های مختلف سنی، امکان بررسی تأثیر ساختار جمعیت در درآمدها و هزینه‌های رفاهی را فراهم می‌کند.

به‌طور کلی فرایند بودجه‌بندی اجتماعی شامل دو بخش اصلی است؛ بخش اول، جمع‌آوری اطلاعات از وضعیت موجود درآمدها و هزینه‌های بخش رفاهی که این اطلاعات بر اساس نظام حسابداری اجتماعی جمع‌آوری می‌شود. بخش دوم نیز شامل پیش‌بینی‌های آتی از وضعیت درآمدها و هزینه‌های بخش رفاهی در آینده بر اساس اقتصاد جایگزین، جمعیت‌نگاری و قدرت قانونی که بودجه اجتماعی نامیده می‌شود (اسکولز و همکاران، ۲۰۰۰: ۴). حسابداری اجتماعی یکی از مهم‌ترین سیستم‌های جمع‌آوری اطلاعات در بودجه‌بندی اجتماعی است که اهمیت خاصی دارد. بسیاری از اطلاعات مورد نیاز در بودجه‌بندی اجتماعی را می‌توان بر اساس اطلاعات

۱. کشورهای سازمان همکاری اقتصادی و اجتماعی

موجود در یک سیستم حسابداری اجتماعی جمع‌آوری کرد. همچنین ممکن است محتوای واقعی بودجه اجتماعی ممکن است از کشوری به کشور دیگر متفاوت باشد. با این حال عناصر مشترک در همه بودجه‌های اجتماعی در بعد هزینه به شرح زیر است (اسکولز و همکاران، ۲۰۰۰: ۵):

هزینه تأمین اجتماعی بر مبنای اشتغال؛

مراقبت‌های بهداشتی؛

مقرری‌های بیکاری؛

مزایای خانواده؛

مراقبت‌های بهداشتی؛

مساعدت اجتماعی؛

مزایای مالیاتی (مانند کاهش نرخ مالیات با توجه به تعداد فرزندان).

در بعد درآمدها، همه منابع مورد استفاده برای تأمین هزینه‌های فوق شامل موارد زیر است: حق بیمه‌های تأمین اجتماعی؛ مالیات‌ها؛ درآمد حاصل از سرمایه‌گذاری.

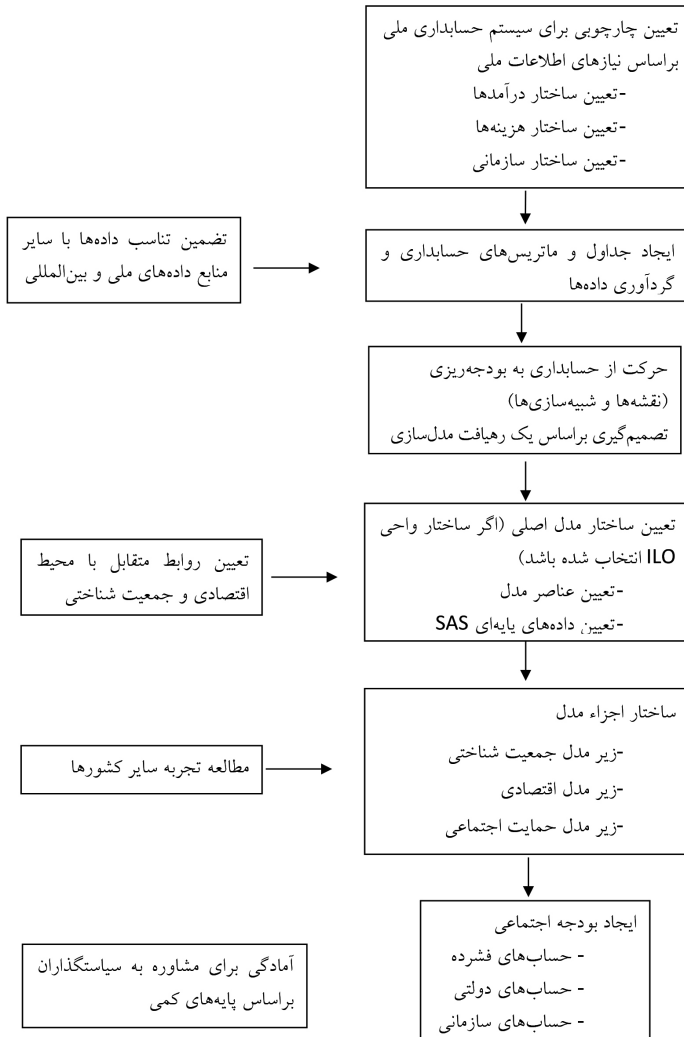
بر این اساس بودجه اجتماعی عبارت است از حسابداری فشرده از وضعیت مالی گذشته و مورد انتظار از یک سیستم توزیع مزایای اجتماعی فراگیر (همان، ۶). چشم‌انداز بودجه‌بندی اجتماعی شامل همه بخش‌های رفاهی از جمله حمایت‌های اجتماعی، بیمه‌های درمان، مستمری، بیکاری و... است. بر این اساس در بودجه اجتماعی باید با توجه به ساختار اقتصادی و اجتماعی و همچنین زیرساخت‌های موجود اطلاعاتی، انواع درآمدها و هزینه‌های رفاه و تأمین اجتماعی را در نظر گرفت. به‌طور کلی از آنجا که یکی از ویژگی‌های اصلی بیمه‌های اجتماعی، بازتوزیع درآمد در میان افراد جامعه یا نسل‌های مختلف است، می‌توان با بودجه‌بندی اجتماعی چگونگی بازتوزیع درآمد میان افراد جامعه را اندازه‌گیری کرد. این امر می‌تواند به سیاست‌گذاران حوزه رفاه اجتماعی در مورد ارزیابی پایداری نظام تأمین اجتماعی و عادلانه بودن آن کمک شایانی کند.

بودجه‌بندی اجتماعی پیش‌بینی درآمدها و هزینه‌های بخش رفاهی دولت‌ها در همه بخش‌ها و راهبردهای نظام تأمین اجتماعی به‌صورت منسجم است که براساس آن می‌توان چگونگی تخصیص درآمدها و هزینه‌های بخش‌های رفاهی در یک کشور یا نظام تأمین اجتماعی را بررسی کرد.

۱-۲. طراحی سیستم بودجه‌بندی اجتماعی

مهم‌ترین بخش در طراحی بودجه‌بندی اجتماعی تعیین اهداف این بودجه‌بندی است. پس از این مرحله، باید چارچوبی برای تعیین جمع‌آوری داده‌های مورد نیاز، مدل مناسب برای بودجه‌بندی اجتماعی و درنهایت بودجه اجتماعی در قالب حساب‌های فشرده برای هر بخش رفاهی، به‌صورت کمی در اختیار سیاست‌گذاران حوزه‌های رفاهی قرار گیرد. در شکل ۱-۱، نقشه مسیر طراحی بودجه‌بندی اجتماعی براساس مدل سازمان بین‌المللی کار ارائه شده است.

شکل ۱-۱. نقشه مسیر طراحی بودجه‌بندی اجتماعی



۱-۳. بودجه‌بندی اجتماعی و علوم اکچوئریال

به‌طور معمول محاسبات اکچوئریال در بیمه‌های اجتماعی بخشی از فرایند بودجه‌بندی اجتماعی است؛ به عبارت دیگر پیش‌نیاز طرح‌ریزی یک فرایند بودجه‌بندی اجتماعی، محاسبات اکچوئریال در انواع طرح‌های تأمین اجتماعی از جمله طرح بازنشستگی، درمان، بیکاری و حمایتی است. مگلیوار (۲۰۱۰: ۵۱)، اهداف زیر را در محاسبات اکچوئریال ارائه کرده است:

۱. بررسی میزان هزینه‌ها و درآمدهای طرح‌های رفاهی در آینده؛
 ۲. بررسی آثار هزینه‌ها و درآمدهای رفاهی در بودجه‌های دولت؛
 ۳. تعیین سیستم تأمین مالی مناسب طرح‌های رفاهی؛
 ۴. بررسی پایداری مالی طرح‌های رفاهی و در صورت عدم پایداری ارائه راه‌حل‌های جایگزین؛
 ۵. بررسی تأثیر تغییرات جمعیتی و اقتصادی در هزینه‌ها و درآمدهای طرح‌های رفاهی.
- همچنین مگلیوار (۲۰۱۰: ۶۵) اهداف بودجه‌بندی اجتماعی را موارد زیر ذکر کرده است:
۱. بررسی چگونگی افزایش هزینه‌ها و درآمدهای نظام تأمین اجتماعی در آینده نزدیک براساس شرایط موجود؛
 ۲. بررسی تأثیر درآمدها و هزینه‌های رفاهی در بودجه‌های عمومی؛
 ۳. بررسی پایداری مالی کل نظام تأمین اجتماعی و اقدامات لازم در این مورد؛
 ۴. چگونگی تأثیر درآمدها و هزینه‌های جایگزین برای تأمین مالی نظام تأمین اجتماعی؛
 ۵. بررسی تأثیر تغییرات جمعیتی و اقتصادی در درآمدها و هزینه‌های نظام تأمین اجتماعی؛
 ۶. بررسی اصلاحات در تأمین مزایا و سرمایه‌گذاری جهت بهبود عملکرد نظام تأمین اجتماعی.

با مقایسه اهداف محاسبات اکچوئریال و بودجه‌بندی اجتماعی، در این بودجه‌بندی به‌جای تمرکز بر بخشی از سیستم رفاهی، همه بخش‌های رفاهی به‌صورت جامع و توأم بررسی می‌شوند. همچنین مگلیوار (۲۰۱۰: ۶۷) پیش‌نیاز اصلاحات در طرح‌های رفاهی را بودجه‌بندی اجتماعی می‌داند؛ زیرا از آنجا که طرح‌های رفاهی تأثیر متقابلی بر همدیگر دارند، باید اثرات اصلاحات در نظام رفاهی به‌صورت توأم در نظر گرفته شود؛ برای مثال افزایش سن بازنشستگی

علاوه بر تأثیر بر طرح‌های بیمه اجتماعی ممکن است سبب شود افراد زمان بیشتری از مزایای بیکاری استفاده کنند؛ از این رو لازم است اثرات اصلاحات در بیمه‌های اجتماعی در سایر حوزه‌ها نیز هم‌زمان بررسی شود.

تفاوت اصلی در بودجه‌بندی اجتماعی و محاسبات اکچوئریال در نگاه آن‌ها به طرح‌های رفاهی به صورت مجزا و توأم است. بر این اساس، گزارش‌های بودجه‌بندی به بررسی کل نظام تأمین اجتماعی می‌پردازد؛ در حالی که گزارش‌های اکچوئریال بیشتر بر بخشی از نظام تأمین اجتماعی تمرکز دارند.

۱-۴. دلیل نیازمندی کشورها به بودجه‌بندی اجتماعی

کشورها با توجه به میزان توسعه‌یافتگی خود، حدود ۵ الی ۳۰ درصد از تولید ناخالص داخلی را در حوزه‌های رفاه، مصرف و بازتوزیع مصرف می‌کنند. این نظام‌ها با دریافت مالیات‌ها یا حق بیمه‌ها تأمین مالی می‌شوند و منابع حاصل را در قالب مساعدت اجتماعی، غرامت دستمزد ایام بیماری و غیره به ذی‌نفعان انتقال می‌دهند. این بازتوزیع به کمک نظام‌های رفاهی، آثار مهمی در هزینه تمام‌شده تولید، هزینه دولت‌ها و چگونگی بازتوزیع درآمد و اختصاص هزینه در بخش‌های مختلف رفاهی در جامعه دارد (اسکولز و همکاران، ۲۰۰۰: ۶). به‌طور کلی مهم‌ترین فواید بودجه‌بندی اجتماعی در کشورها یا سازمان‌های رفاهی به شرح زیر است:

۱. کمک به بازتوزیع عادلانه درآمد در جامعه

درآمدها و هزینه‌های دولت در بخش رفاه بسیار متنوع است؛ به‌طوری‌که هزینه‌های رفاهی دولت‌ها طیف وسیعی از بخش‌های مختلف مانند بازنشستگی، درمان، یارانه‌ها، مساعدت‌های اجتماعی و غیره را دربرمی‌گیرد؛ در حالی که درآمدهای دولت‌ها نیز شامل طیف وسیعی از جمله انواع مالیات‌ها، منابع طبیعی و حق بیمه‌هاست. چگونگی بازتوزیع این درآمدها بین بخش‌های رفاهی، اهمیت خاصی دارد. در این میان، بودجه‌بندی اجتماعی می‌تواند دیدگاه جامع و عادلانه از چگونگی بازتوزیع آن در میان بخش‌های مختلف جامعه فراهم کند. تاکنون

تحقیقات زیادی درباره نقش بودجه‌بندی اجتماعی در بازتوزیع درآمد صورت گرفته است. برای مثال بوهرت (۲۰۰۰)، به کاربرد بودجه‌بندی اجتماعی و هزینه‌های عمومی دولت‌ها در کاهش فقر در آفریقای جنوبی پرداخته و به نقش سیاست‌های ترکیبی مانند حمایت از خانواده‌ها و نیروی کار به صورت توأم به عنوان راهکاری مناسب برای کاهش فقر اشاره کرده است.

۲. ارائه دیدگاه میان مدت درباره درآمد و هزینه بودجه اجتماعی

به طور کلی گزارش‌های اکچوئریال با دید بلندمدت، و بودجه‌های عمومی با نگاه کوتاه مدت، منابع و مصارف طرح‌های اجتماعی را بررسی می‌کنند. یکی از اهداف بودجه‌بندی اجتماعی پرکردن این خلأ است. بر این اساس، بودجه‌بندی اجتماعی با استفاده از درآمدها و هزینه‌های نظام تأمین اجتماعی براساس پیش‌بینی‌های میان مدت، کافی بودن درآمدها و هزینه‌های نظام تأمین اجتماعی را در دوره‌های میان مدت بررسی می‌کند. این دیدگاه میان مدت می‌تواند برنامه‌ریزی مالی با افق‌های چندساله را برای سیاست‌گذاران حوزه‌های رفاهی فراهم کند.

۳. ابزار کمی قدرتمند برای حکمرانی خوب نظام تأمین اجتماعی

بودجه‌بندی اجتماعی به ارزیابی نظام تأمین اجتماعی در گذشته و در شرایط مختلف مالی برای تطبیق با اقتصاد کلان می‌پردازد. همچنین این نظام را در شرایط مالی آینده ارزیابی می‌کند و به تعریف شاخص‌هایی به همین منظور می‌پردازد. در نهایت این ابزار قدرتمند مالی، اصلاحات لازم را برای بهبود نظام تأمین اجتماعی پیشنهاد می‌دهد.

بخش دوم:

پیش نیازهای مورد نیاز برای بودجه بندی اجتماعے

۲-۱. مقدمه

با توجه به اینکه بودجه‌بندی اجتماعی نوعی پیش‌بینی از درآمدها و هزینه‌های حوزه رفاهی در یک بازه میان‌مدت است، نیازمند طیف وسیعی از متغیرها، قوانین و مقررات و مفروضات اقتصادی و اجتماعی است. در این بخش، ابتدا با معرفی متغیرها، قوانین و فرضیه‌های مورد نیاز برای بودجه‌بندی و ابزار جمع‌آوری اطلاعات مورد نیاز تشریح می‌شود.

۲-۲. متغیرهای مورد نیاز

به‌طور کلی فهرستی از متغیرها و پیش‌نیازهای مورد نیاز برای بودجه‌بندی اجتماعی می‌تواند شامل موارد زیر باشد (اسکولز و همکاران، ۲۰۰۰: ۲۹۱-۲۸۵).

۲-۲-۱. متغیرهای جمعیتی

جمعیت به تفکیک جنسیت و گروه‌های سنی؛
جدول عمر به تفکیک گروه‌های سنی؛
نرخ زاد و ولد به تفکیک گروه‌های سنی؛
نرخ خالص مهاجرت به تفکیک گروه‌های سنی؛
نرخ ازدواج به تفکیک گروه‌های سنی؛
بعد خانوار.

۲-۲-۲. متغیرهای اقتصادی و نیروی کار

درآمد سرانه هر خانواده؛
درآمد کل کشور به تفکیک گروه‌های سنی؛
میزان تولید ناخالص داخلی؛
نرخ رشد اقتصادی؛
درآمد مشمول مالیات؛
نرخ بهره کوتاه‌مدت و بلندمدت؛

متغیرهای مربوط به اشتغال؛

نرخ مشارکت نیروی کار؛

تعداد شاغلان به تفکیک جنسیت و بخش‌های مختلف اقتصادی؛

تعداد خویش‌فرمایان به تفکیک گروه‌های سنی؛

تعداد بیکاران کل کشور به تفکیک گروه‌های سنی؛

تعداد مقرری‌بگیران بیمه بیکاری به تفکیک گروه‌های سنی؛

حساب‌های دولتی؛

حساب‌های دولت مرکزی (در مواردی که کشور دارای دولت‌های محلی و مرکزی است)؛

حساب‌های مختلف نظام‌های تأمین اجتماعی؛

حساب‌های عمومی دولت مرکزی (در مواردی که دولت شامل دولت‌های محلی نیز می‌شود).

۲-۳. متغیرهای مربوط به نظام تأمین اجتماعی

درآمد و هزینه‌های طرح بازنشستگی؛

درآمد و هزینه طرح‌های درمان؛

درآمد و هزینه‌های طرح بیمه بیکاری؛

درآمد و هزینه طرح‌های بهزیستی و توان‌بخشی؛

درآمد و هزینه‌های طرح‌های کوتاه‌مدت اجتماعی؛

انواع نرخ‌های حق بیمه؛

میانگین مستمری بازنشستگی به تفکیک گروه‌های سنی؛

میانگین مستمری‌های بهزیستی و توان‌بخشی؛

میانگین مستمری بازمان‌گان به تفکیک سن؛

تعداد افراد تحت پوشش بهزیستی به تفکیک سن؛

تعداد افراد تحت پوشش طرح‌های تأمین اجتماعی؛

تعداد مراجعه‌های سرپایی به تفکیک گروه‌های سنی؛

تعداد مراجعه‌های بستری به تفکیک گروه‌های سنی؛
تعداد مراجعه‌های خدمات دندانپزشکی به تفکیک گروه‌های سنی؛
میانگین تعداد روزهای بستری به تفکیک گروه‌های سنی؛
تعداد مراکز درمانی؛
نرخ سرانه خدمات سرپایی به تفکیک گروه‌های سنی؛
نرخ سرانه خدمات مستمری به تفکیک گروه‌های سنی؛
نرخ سرانه خدمات دندانپزشکی.

۲-۲-۴. پیش‌بینی فرضیه‌های مورد نیاز

پیش‌بینی جمعیت به تفکیک گروه‌های سنی؛
پیش‌بینی نرخ مشارکت نیروی کار؛
پیش‌بینی نرخ رشد اقتصادی؛
پیش‌بینی نرخ بهره‌وری؛
پیش‌بینی نرخ بهره؛
پیش‌بینی بعد خانوار؛
پیش‌بینی نرخ تورم.

۲-۲-۵. قوانین مورد نیاز

قوانین مربوط به طرح مستمری؛
قوانین مربوط به خدمات درمانی؛
قوانین مربوط به بیمه بیکاری؛
قوانین مربوط به دریافت خدمات کوتاه‌مدت؛
قوانین مربوط به سایر صندوق‌های بازنشستگی؛
قوانین مربوط به کارفرمایان و کارگران.

این اطلاعات مورد نیاز را می‌توان از طریق انواع پایگاه‌های اطلاعاتی موجود در کشورها جمع‌آوری کرد.

۲-۳. ابزارهای جمع‌آوری اطلاعات

از آنجا که بودجه‌بندی اجتماعی نیازمند طیف وسیعی از اطلاعات از متغیرهای مختلف است، به ابزارهای مختلفی برای جمع‌آوری اطلاعات نیاز دارد مانند حسابداری اجتماعی، حساب‌های ملی و سایر پایگاه‌های آماری است که در این بخش هر کدام از موارد توضیح داده خواهد شد.

۲-۳-۱. حسابداری اجتماعی

یکی از بخش‌های مهم بودجه‌بندی اجتماعی جمع‌آوری اطلاعات مورد نیاز از درآمدها و هزینه‌های بخش رفاهی است، که از طریق پایگاه‌های آماری مختلف فراهم می‌شود. یکی از مهم‌ترین منابع اطلاعاتی که اطلاعات مورد نیاز برای بودجه‌بندی اجتماعی را فراهم می‌کند، ماتریس حسابداری اجتماعی است؛ به عبارت دیگر حسابداری اجتماعی را می‌توان منبع اصلی اطلاعات مورد نیاز برای بودجه‌بندی اجتماعی در نظر گرفت.

سیستم حسابداری اجتماعی عبارت است از حساب جامعی از درآمدها و هزینه‌های حمایت اجتماعی در یک کشور. اسکولز و همکاران (۲۰۰۰: ۱۷) ویژگی‌هایی به شرح زیر را برای طراحی سیستم حسابداری اجتماعی کارآمد ذکر کرده‌اند:

۱. ارتباط با سایر حوزه‌ها: ضروری است ارتباط سیستم حسابداری اجتماعی با سایر سیستم‌های اطلاعاتی کشور مانند حساب‌های ملی واضح و سنجیده باشد.
۲. جامعیت: یک سیستم حسابداری اجتماعی باید همه هزینه‌ها (و درآمدهای مرتبط آن‌ها) در بخش‌های مختلف را بدون در نظر گرفتن منابع تأمین مالی آن‌ها دربرگیرد.
۳. معناداری: سیستم حسابداری اجتماعی باید تنها شامل درآمدها و هزینه‌های رفاهی باشد و سایر موارد غیرمرتبط مانند پس‌اندازهای شخصی و بیمه‌های عمر را شامل نشود.

۴. **مقایسه‌پذیری:** سیستم حسابداری اجتماعی باید براساس استانداردهای خاصی طراحی شود؛ به طوری که مانند سایر گزارش‌های حسابداری امکان مقایسه آن با سایر سیستم‌های حسابداری در سایر کشورها فراهم باشد.

۵. **انعکاس ساختار مالی نظام تأمین اجتماعی:** سیستم حسابداری اجتماعی باید دانش عمومی درباره شیوه‌های ممکن شکل‌دهی به ساختار مالی حمایت اجتماعی را منعکس کند؛ بنابراین درآمدهای پرداختی به سیستم را یا به صورت مقوله قانونی (کارفرمایان، کارکنان، دولت یا همکاران) یا براساس مقوله منابع اقتصادی (بنگاه‌ها، خانواده‌ها، بخش دولتی و...) یا به هر دو صورت (نهادی) طبقه‌بندی می‌کند. هزینه‌ها نیز باید براساس مقوله اقتصادی یا از نظر کارکردهای اجتماعی مزایای ارائه‌شده یا به هر دو صورت (نهادی) نمایش داده شوند.

بر مبنای ویژگی‌های فوق، اسکولز و همکاران (۲۰۰۰: ۲۴) فهرستی استاندارد و عمومی از درآمدها و هزینه‌هایی را که یک سیستم حسابداری اجتماعی دربردارد به شرح زیر ذکر کرده‌اند:

انواع درآمدها

حق بیمه کارفرمایان؛

حق بیمه کارگران یا کارمندان؛

حق بیمه ذی‌نفعان؛

حق بیمه خویش‌فرمایان؛

حق بیمه دولت؛

انواع یارانه‌های دولتی؛

تخفیف‌های مالیاتی؛

پرداخت‌های انتقالی به مؤسسات تأمین اجتماعی؛

سودهای سرمایه‌گذاری؛

پرداخت‌های ویژه؛

سایر کمک‌های مالی؛

سایر درآمدها.

فهرست واقعی انواع درآمدها ممکن است با توجه به قوانین تأمین اجتماعی هر کشوری شامل موارد کمتر یا بیشتر باشد و این فهرست وابسته به شرایط قانونی و دگرگونی‌های مختلف زمانی است؛ با این حال وام‌ها و اعتبارات بانکی در فهرست انواع درآمدها قرار نمی‌گیرند.

انواع هزینه‌ها

مستمری‌های بازنشستگی؛

مستمری‌های از کارافتادگی؛

مستمری بازماندگان؛

سایر مستمری‌ها؛

پرداخت‌های مقطوع به ذی‌نفعان؛

کمک‌هزینه کفن و دفن؛

پرداخت‌های نقدی حین آموزش شغلی؛

پرداخت‌های نقدی در سایر اشکال حمایتی تحرک بازار کار؛

مقرری ایام بیکاری؛

سایر کمک‌های درآمدی هنگام کار؛

سایر هزینه‌های مرتبط با بازار کار؛

پرداخت‌های نقدی در قالب خدمات توان‌بخشی؛

سایر هزینه‌های مرتبط با خدمات توان‌بخشی؛

مزایای عائله‌مندی (حق اولاد)؛

هزینه‌های مربوط به جوانان؛

پرداخت اضافه‌حقوق به خانواده؛

کمک‌هزینه ایام بارداری؛

هزینه‌های درمان بستری؛

هزینه‌های درمان سرپایی؛

هزینه‌های دندانپزشکی؛

هزینه‌های دارویی؛

کمک‌هزینه مربوط به بهداشت و درمان؛

کمک‌هزینه اجاره؛

تخفیف‌های مالیاتی مرتبط با مسکن؛

سایر کمک‌های مستقیم و غیرمستقیم مرتبط با مسکن؛

حقوق و دستمزدهای مربوط به نظام حمایت اجتماعی؛

مخارج هیئت‌های خودگردان حمایت اجتماعی؛

سایر هزینه‌های دستگاه‌های اجرایی؛

هزینه‌های حمایت‌های اجتماعی گروه‌های خاص؛

کمک‌های بلاعوض؛

سایر مزایا؛

سایر مخارج حمایت‌های اجتماعی.

در بخش هزینه‌ها نیز مانند بخش انواع درآمد، وام‌ها و اعتبارات بانکی در محاسبات در نظر گرفته نمی‌شوند. اگرچه اطلاعات فراوانی در حساب‌های ملی برای ایجاد سیستم حسابداری اجتماعی وجود دارد، این طبقه‌بندی‌ها ماهیت کارکردی ندارند. طبقه‌بندی این حساب‌ها بر مبنای کارکرد که در حسابداری اجتماعی صورت می‌گیرد از ویژگی‌هایی است که سیستم حسابداری اجتماعی را از حساب‌های ملی متمایز می‌کند.

ایجاد حسابداری اجتماعی به‌عنوان «پایگاه داده» برای بودجه‌بندی اجتماعی کار ساده‌ای

نیست. ارائه طبقه‌بندی معنادار از هزینه‌ها و درآمدهای مورد نیاز نیز مستلزم آن است که این طبقه‌بندی خیلی جزئی یا خیلی کلی نباشد. به‌طور کلی طراحی یک سیستم حسابداری اجتماعی با چالش‌ها و مشکلات زیر مواجه است (امیدی، ۱۳۹۳: ۱۴):

۱. ردیف‌های بودجه‌ای سازمان‌ها و صندوق‌های بیمه‌ای یک کشور تفاوت‌های چشمگیری داشته یا ردیف‌های درآمدی و هزینه‌ای با جزئیات کاملاً متفاوتی مشخص شده باشند.

۲. سطح و نوع منابع و مصارف سازمان‌ها و صندوق‌ها بسیار متفاوت باشد.

۳. تقسیم اطلاعات آماری به مؤلفه‌های تشکیل‌دهنده آن‌ها در خیلی از موارد امکان‌پذیر نیست؛ به عبارت دیگر اطلاعات آماری شامل تجمیع هزینه‌های مختلف رفاهی است و اینکه این هزینه‌ها چگونه به بخش‌های مختلف اختصاص داده شده‌اند؛ برای مثال هزینه‌های بیمه‌های اجتماعی و درمانی در بیشتر صندوق‌ها و سازمان‌های تأمین اجتماعی به‌صورت کلی و غیر قابل تفکیک در صورت‌های مالی قید شده‌اند.

۴. ممکن است مزایای پرداختی صندوق‌ها با توجه به اهداف سیاست‌گذاری اجتماعی که دنبال می‌کنند، بسیار متفاوت باشد؛ برای مثال عواملی مانند جمعیت تحت پوشش هر صندوق، ترکیب درآمدی و سنی افراد تحت هر صندوق و... در تفاوت منابع و مصارف تعیین‌کننده است.

۵. روندها و تحولات تاریخی صندوق‌ها و سازمان‌های مختلف ممکن است ساختارهای هزینه‌ای و درآمدی متفاوتی را به وجود آورده باشند و این امر یکسان کردن قواعد و سازوکارهای درآمدی و هزینه‌ای صندوق‌ها را دشوار می‌کند.

اسکولز و همکاران (۲۰۰۰: ۲۷-۲۳) به‌منظور رفع پاره‌ای از مشکلات فوق، ایجاد پایه‌ای برای تشکیل سیستم حسابداری اجتماعی و دسته‌بندی داده‌های مختلف، تقسیم‌بندی خاصی از انواع درآمدها و هزینه‌های رفاهی به شرح زیر ارائه کرده‌اند:

الف. درآمد براساس مقوله قانونی

در این تقسیم‌بندی، درآمدها باید براساس عناوین کلی و جزئی زیر فهرست شوند:

- سهم حق بیمه‌های اجتماعی؛
- حق بیمه‌های جمعیت بیمه‌شده؛
- حق بیمه کارمندان؛
- حق بیمه خویش‌فرمایان؛
- حق بیمه ذی‌نفعان؛
- حق بیمه سایر اشخاص؛
- حق بیمه پرداخت‌شده توسط مؤسسات عمومی به جای ذی‌نفعان؛
- حق بیمه‌های کارفرمایان؛
- حق بیمه‌های نسبی.

● یارانه‌ها

- یارانه‌های پرداختی توسط دولت؛
- یارانه‌های پرداختی از محل دیگر منابع.
- سایر درآمدها (درآمد حاصل از سرمایه، جریمه‌ها و پرداخت‌های انتقالی از سوی سایر مؤسسات).

فهم این تقسیم‌بندی برای استفاده‌کنندگان بالقوه سیستم حسابداری اجتماعی (سیاستمداران و اقتصاددانان) به دلیل نشان دادن عناصر بافت اجتماعی بسیاری از کشورها آسان است و هنگام استفاده در مقایسه‌های بین‌المللی نظام‌های تأمین اجتماعی، مناقشات کمتری را به همراه خواهد داشت (امیدی، ۱۳۹۳: ۲۲).

۱. منابع (اقتصاد)

طبقه‌بندی درآمدها براساس بخش اقتصاد، مستلزم آن است که برخی منابع بار دیگر در سیستم حسابداری ملی ساخته شوند. در این سیستم، اقتصاد ملی ممکن است در قالب

بخش‌هایی مانند بنگاه‌ها (به تفکیک بخش‌های مختلف)، دولت (مرکزی، استانی و محلی)، خانوارها، سازمان‌ها خصوصی و سایر بنگاه‌ها طبقه‌بندی شود که در آن همه این بخش‌ها از طریق فعالیت‌های اقتصادی با نظام تأمین اجتماعی یک کشور مرتبط شده‌اند. این روش دسته‌بندی نیازمند اطلاعات عددی جزء و قابل توجه و برآوردهای زیاد آماری است؛ برای مثال به منظور تخصیص حق بیمه‌های کارفرمایان به بخش‌های مختلف اقتصادی، دانستن سهم‌های مطلق یا نسبی حق بیمه پرداختی کارفرمایان در بخش‌های مختلف ضروری است. این اطلاعات معمولاً تنها هنگامی قابل دسترسی است که سیستم گزارش‌گیری پیشرفته آماری در سطح ملی وجود داشته باشد (همان: ۲۳).

ب. هزینه براساس مقوله اقتصادی

در این دسته‌بندی هزینه‌ها به صورت زیر فهرست می‌شوند:

- مزایای نقدی (جایگزین درآمد)؛
- مزایای غیرنقدی (کالا و خدمات)؛
- خدمات عمومی (شامل خدمات غیرنقدی دستگاه‌های اجرایی، خدمات حمایتی غیرنقدی و کمک‌های بلاعوض (نقدی / غیر نقدی))؛
- پرداخت‌های انتقالی به سایر مؤسسات (نقدی).

۱. کارکرد

هزینه بر مبنای کارکرد، بر توصیف ساختار سیستم حسابداری اجتماعی براساس پیشامدها و مخاطره‌های عمده تحت پوشش اجتماعی تأکید دارد که در آن هزینه‌ها به صورت زیر طبقه‌بندی می‌شوند:

- سالمندان و بازماندگان
- بهداشت و درمان

- پیشگیری و توان‌بخشی

- بیماری

- آسیب‌های ناشی از کار و بیماری‌های شغلی

- از کارافتادگی

● خانواده

- کودکان و نوجوانان

- بارداری

- سایر کارکردهای خانواده

● اشتغال

- آموزش شغلی

- تحرک شغلی

- بیکاری

● مسکن

● فقر

● سایر کارکردها

در این دسته‌بندی، ممکن است تمام هزینه‌های اجتماعی براساس اهداف تعیین شده تحت کارکرد فقر یا خانواده ثبت و فهرست شوند. برای پیشگیری از این امر باید فهم روشنی از قوانین یک کشور و اهداف قانونی داشت و به این پرسش پاسخ داد که هدف از ارائه این حمایت اجتماعی ارتقای خانواده بوده است یا پیشگیری از فقر؟

ج. طبقه‌بندی نهادی

در این طبقه‌بندی، هزینه‌ها و درآمدهای حمایت اجتماعی براساس ساختار نهادی نظام تأمین اجتماعی فهرست می‌شوند. در کشورهایی که نظام تأمین اجتماعی از سوی مؤسساتی غیر از بودجه عمومی دولت اداره می‌شود، همه اطلاعات مورد نیاز برای ایجاد سیستم حسابداری اجتماعی در حساب‌های مالی این مؤسسات وجود دارد، اما ممکن است در جزئیات وضعیت

مخدوشی وجود داشته باشد. همچنین در این کشورها، هزینه‌های اجتماعی وجود دارد که همیشه نمی‌توان آن‌ها را به‌آسانی با مؤسسات اجتماعی معینی مرتبط کرد؛ برای نمونه می‌توان به هزینه‌های اجتماعی که به‌طور مستقیم در چارچوب بودجه‌های عمومی دولت یا از سوی کارفرمایان از طریق کانال‌هایی همچون بودجه‌های شهرداری (برای نمونه ایجاد گرمخانه‌ها در شهرداری‌های ایران) پرداخت می‌شود؛ اشاره کرد. در این حالت، برای در نظر گرفتن چنین هزینه‌هایی لازم است نهادهای «مجازی» ساخته شوند. معیار چنین کاری، وجود قانونی خاص یا توافقات الزام‌آور میان کارفرمایان و کارمندان براساس پرداخت مزایای معین است. در بخش درآمدی، نهادهای مجازی تمام درآمدهای مورد نیاز برای تأمین مالی هزینه‌هایشان را دربرمی‌گیرند. در بخش هزینه‌ای، این مؤسسات تمامی هزینه‌های پرداختی، به‌علاوه سرمایه‌گذاری در دارایی‌های واقعی را که به حفظ پایه‌های عملیاتی برای پرداخت این مزایا نیاز دارند و هزینه‌های خاص اداری را شامل می‌شوند. در بعضی از موارد که اطلاعات موجود نیست، باید از برآوردهای آماری استفاده کرد (اسکولز و همکاران، ۲۰۰۰: ۳۰). فهرست نهادهای ذیل سیستم حسابداری اجتماعی به قانون و موقعیت اجرایی آن در یک کشور بستگی دارد؛ برای نمونه می‌توان به مدل ملی کشور آلمان اشاره کرد که در آن فهرست نهادها با عناوینی همچون نظام‌های همگانی (بیمه بازنشستگی، بیمه درمان و...)، نظام‌های ویژه (مساعدت سالمندی برای کشاورزان و بیمه سالمندی برای مشاغل آزاد)، نظام‌های اجباری (حقوق بازنشستگی کارمندان دولت و...)، مزایای کارفرمایان (مستمری بازنشستگی تکمیلی کارفرمایان خصوصی و دولتی و...)، نظام‌های جبرانی (مستمری‌های مصدومان جنگی و مزایای مرتبط و...) خدمات و مساعدت‌های اجتماعی و مزایای مالی غیرمستقیم اشاره کرد (امیدی، ۱۳۹۳: ۲۷-۳۰).

براساس طبقه‌بندی نهادی نیز می‌توان برای مؤسسات یک کشور، درآمدها را بر مبنای مقوله‌های قانونی و اقتصادی و هزینه‌ها را براساس مقوله اقتصادی و کارکردی تنظیم و فهرست کرد.

بعد از آنکه انواع درآمدها و هزینه‌های طرح‌های رفاهی جمع‌آوری شد، زمینه فرایند بودجه‌بندی اجتماعی با استفاده از اطلاعات یک سیستم حسابداری اجتماعی و سایر پایگاه‌های اطلاعاتی (یعنی پیش‌بینی درآمدها و هزینه‌های آتی حوزه رفاهی) فراهم می‌شود؛ به عبارت دیگر حسابداری اجتماعی با نگاه گذشته‌نگر تغییرات اعمال شده از انواع درآمدها و هزینه‌های رفاهی را فراهم می‌کند؛ درحالی‌که سیستم بودجه اجتماعی با نگاه آینده‌نگر پیش‌بینی‌های آتی از هزینه‌ها و درآمدهای طرح را مهیا می‌کند.

اگرچه بسیاری از اطلاعات لازم برای بودجه‌بندی اجتماعی از طریق ماتریس حسابداری اجتماعی تأمین می‌شود، بخشی از اطلاعات مورد نیاز در حسابداری اجتماعی وجود ندارد و از سایر حساب‌ها و پایگاه‌های آماری موجود در یک کشور می‌توان اطلاعات آن را جمع‌آوری کرد.

۲-۳-۲. سیستم حساب‌های ملی

سیستم حساب‌های ملی (SNA) متشکل از سیستم یکپارچه‌ای از مجموعه حساب‌های اقتصاد کلان، ترازنامه‌ها و جداول است که در آن حساب‌های اقتصاد کلان براساس مجموعه‌ای از مفاهیم، تعاریف و قوانین حسابداری جمع‌آوری می‌شود؛ از این‌رو از طریق سیستم حساب‌های ملی می‌توان داده‌های اقتصادی مورد نیاز برای تحلیل‌های اقتصادی یا تصمیم‌گیری‌های عمومی را گردآوری کرد (اسکولز و همکاران، ۲۰۰۰: ۶۷). به‌طور کلی حساب‌های ملی با بررسی تراکنش‌های ورودی و خروجی در شش بخش مختلف مؤسسات مالی، مؤسسات غیرمالی، واحدهای دولتی از جمله صندوق تأمین اجتماعی، مؤسسات غیرانتفاعی، خانوارها و سایر موارد به تحلیل اقتصادی داده‌ها می‌پردازد (همان، ۶۱)؛ بنابراین بخشی از اطلاعات مورد نیاز جهت بودجه‌بندی اجتماعی را می‌توان با استفاده از حساب‌های ملی جمع‌آوری کرد.

۲-۳-۳. سایر سیستم‌های آماری ملی

اجرای سیستم بودجه‌بندی اجتماعی نیازمند استفاده از پایگاه‌های آماری مختلف است، یکی از این سیستم‌ها حساب‌های مالی دولت است، که سیاست‌گذاران و تحلیلگران را قادر می‌سازد تا پیشرفت‌های ایجادشده در فعالیت‌های مالی، موقعیت مالی کل بخش دولت یا بخش عمومی را در قالب نظامی پایدار و نظام‌مند بررسی نمایند (ابوالفتحی و همکاران، ۱۳۹۴: ۴). از این‌رو از آنجا که بودجه‌بندی اجتماعی براساس طیف وسیعی از درآمدها و هزینه‌های دولت‌ها طرح می‌شود، می‌توان بخشی از اطلاعات مورد نیاز مانند درآمدهای مالیاتی را از طریق آمارهای مالی دولت جمع‌آوری کرد.

همچنین داده‌های موجود در مراکز ملی، مانند مرکز آمار کشورها، سازمان ثبت‌احوال و پایگاه‌های آماری سازمان‌های ارائه‌کننده حمایت‌های اجتماعی نیز می‌توانند بخشی از اطلاعات مورد نیاز برای بودجه‌بندی اجتماعی را فراهم کنند. در پایان داده‌های موجود در سازمان‌های بین‌المللی نیز مانند بانک جهانی و سازمان بین‌المللی کار نیز بخشی از اطلاعات مورد نیاز برای بودجه‌بندی اجتماعی را فراهم می‌کنند؛ بنابراین داده‌های مورد نیاز برای بودجه‌بندی اجتماعی می‌تواند از طریق طیف وسیعی از پایگاه‌های آماری مختلف فراهم شود.

بخش سوم:

طراحی مدل بودجه بندی اجتماعے

۳-۱. مقدمه

در این بخش انواع روش‌های استفاده‌شده در بودجه‌بندی اجتماعی تشریح می‌شود. به‌طور معمول، یکی از پیچیده‌ترین بخش‌ها در طراحی بودجه‌بندی اجتماعی مدل‌سازی آن است. بر این اساس بعد از جمع‌آوری داده‌های مورد نیاز، مدل‌ها با استفاده از داده‌های جمع‌آوری شده و نحوه ارتباط آن‌ها، درآمدها و هزینه‌های نظام تأمین اجتماعی را پیش‌بینی می‌کنند. در این بخش، ابتدا به انواع روش‌های رایج بودجه‌بندی اجتماعی و سپس مدل سازمان بین‌المللی کار برای بودجه‌بندی اجتماعی معرفی می‌شود.

۳-۲. روش‌های بودجه‌بندی اجتماعی

اسکولز و همکاران (۲۰۰۰: ۸۰-۷۷) سه روش برای بودجه‌بندی ارائه کرده‌اند که در ادامه این بخش هریک از آن‌ها توضیح داده خواهد شد.

۳-۲-۱. روش بودجه‌بندی کلاسیک^۱

این روش یکی از قدیمی‌ترین روش‌های بودجه‌بندی اجتماعی است که در آن تحلیل درآمدها و هزینه‌های رفاهی به عهده کارشناسان خبره در آن حوزه است. کارشناسان با توجه به تحلیل‌ها و قضاوت‌های خود از چگونگی تغییر درآمدها و هزینه‌ها در آینده، آن‌ها را پیش‌بینی می‌کنند. به‌طور کلی پیش‌بینی درآمدها و هزینه‌ها برای بودجه‌بندی برای سال $t+1$ با استفاده از اطلاعات موجود از درآمدها و هزینه‌ها در سال t که در یک پارامتر K ضرب می‌شود، صورت می‌گیرد. متغیر K می‌تواند براساس نظرات کارشناسان با توجه به شرایط اقتصادی و سیاسی کشور برآورد شود.

روش‌های دیگر برآورد K شامل استفاده از مدل‌های آماری مانند سری‌های زمانی یا رگرسیونی است. روش‌های آماری با بررسی داده‌های گذشته درآمدها و هزینه‌ها، آن‌ها را با استفاده از مدل‌های آماری پیش‌بینی می‌کنند. روش اجرای مدل‌های آماری برای بودجه‌بندی اجتماعی بدین شکل است که هریک از بخش‌های رفاهی به‌صورت جدا و بدون ارتباط با

1. Classical Budgeting

سایر حوزه‌ها در نظر گرفته می‌شود، سپس با استفاده از داده‌های گذشته و تشکیل یک معادله رگرسیون برای هر بخش، پیش‌بینی درآمدها و هزینه‌ها صورت می‌گیرد؛ برای مثال، لاین و همکاران (۱۹۸۳) با استفاده از مدل‌های خطی و تشکیل شش معادله رگرسیون برای هر یک از بخش‌های رفاهی در کشور سوئیس اقدام به بودجه‌بندی عمومی هزینه و درآمدهای کشور سوئیس کرده‌اند. به‌طور کلی مزیت‌های مدل‌های آماری به شرح زیر است:

۱. سادگی و قابل فهم بودن محاسبات؛
۲. امکان مقایسه هزینه‌های رفاهی هر بخش به‌صورت مجزا؛
۳. ارتباط آسان آن با بودجه‌های عمومی؛
۴. انعکاس آسان اهداف بودجه در بودجه‌بندی اجتماعی.

همچنین مهم‌ترین معایب این مدل عبارت است از:

۱. استفاده نکردن از محدودیت‌های کلان اقتصادی در درآمدها و هزینه‌ها؛
۲. نبود رابطه میان بخش‌های مختلف رفاهی؛
۳. شبیه‌سازی نشدن حالت‌های مختلف به کمک مدل.

۳-۲-۲. روش شبیه‌سازی خرد^۱

این روش براساس متغیرهای کلان اقتصادی، مالی و جمعیتی بنا نهاده شده است. مبنای تئوری استفاده‌شده در این روش، استفاده از تمام اطلاعات موجود در پایگاه داده در طول زمان براساس سال t است. سپس با استفاده از فرمول‌های شبیه‌سازی، مقادیر مورد نیاز برای سال $t+1$ پیش‌بینی می‌شود. در مرحله بعد، با استفاده از اطلاعات سال $t+1$ مقادیر برای سال $t+2$ شبیه‌سازی می‌شود. تاکنون پژوهش‌های مختلفی پیرامون چگونگی کاربرد این مدل‌ها در بخش‌های مختلف اجتماعی صورت گرفته است؛ برای مثال سیرجاریا و همکاران (۲۰۰۸) با استفاده از روش شبیه‌سازی به پیش‌بینی هزینه‌های طرح ملی سلامت کشور تایلند پرداخته‌اند.

۳-۲-۳. روش‌های سیستمی^۱

یکی از مهم‌ترین رویکردهای مدل‌سازی بودجه‌بندی اجتماعی رویکرد سیستمی است. در این رویکرد، ارتباط یک سیستم با سایر سیستم‌ها بررسی می‌شود. همچنین یک سیستم می‌تواند شامل سیستم‌های کوچک‌تر با بخشی از سیستم بزرگ‌تر باشد. در روش سیستمی، ابتدا متغیرهای خارج از سیستم به صورت ورودی سیستم در نظر گرفته می‌شوند. سپس سیستم با استفاده از ارتباط ورودی‌ها با یکدیگر خروجی‌ها را پیش‌بینی می‌کند. در این رویکرد، با استفاده از ورودی‌های مدل (متغیرهای جمعیتی و اقتصادی، نیروی کار و سایر متغیرهای برون‌زا) و ارتباط میان آن‌ها، درآمدها و هزینه‌های طرح‌های رفاهی پیش‌بینی می‌شوند؛ برای مثال السون (۲۰۰۲) با رویکرد سیستمی به نحوه ارتباط متغیرهای اقتصادی و جمعیتی پرداخته است. یکی از مهم‌ترین مدل‌های بودجه‌بندی اجتماعی که با استفاده از روش‌های سیستمی تهیه شده است، مدل سازمان بین‌المللی کار است که در آن، هزینه‌ها و درآمدهای بخش‌های رفاهی با توجه به عوامل تأثیرگذار جمعیتی، اقتصادی، نیروی کار و طرح‌های مختلف رفاهی ارزیابی و پیش‌بینی شده‌اند. با توجه به جامع بودن و کاربردی بودن این مدل، در بخش ۳-۳ به توصیف آن و زیرمدل‌های مربوط پرداخته شده است.

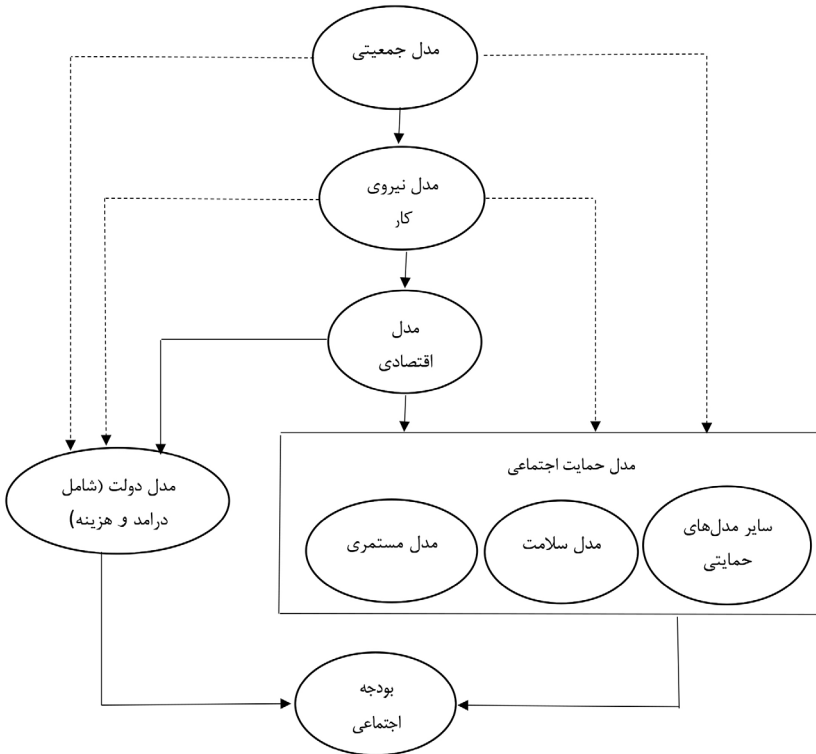
۳-۳. مدل سازمان بین‌المللی کار^۲

با توجه به پیچیدگی‌های طرح‌های رفاهی، سازمان بین‌المللی کار به طراحی مدل کوهرت برای بودجه‌بندی اجتماعی کشورها براساس انواع متغیرهای اقتصادی، جمعیتی و مالی اقدام کرده است. این مدل با رویکرد سیستمی هزینه‌ها و درآمدها در بخش‌های رفاهی را پیش‌بینی می‌کند که ساختار آن در شکل ۳-۱ آمده است.

1. System approaches

۲. بخش ۳-۳ خلاصه مدل ارائه شده توسط اسکولز و دیگران (۲۰۰۰) از صفحه ۸۳ تا صفحه ۱۷۶ است.

شکل ۳-۱. ساختار مدل بودجه‌بندی اجتماعی سازمان بین‌المللی کار



این مدل با استفاده از یک سال پایه، درآمدها و هزینه‌های نظام تأمین اجتماعی را با استفاده از متغیرهای تأثیرگذار بر آن به صورت سالانه پیش‌بینی می‌کند. مزیت‌های عمده این مدل به شرح زیر است:

۱. استفاده از انواع متغیرهای اقتصادی، جمعیتی و مالی و در نظر گرفتن ارتباط متقابل این متغیرها در طول زمان؛
۲. امکان اجرای مدل در شرایطی که بخشی از اطلاعات موجود نباشد؛
۳. فراهم کردن پیش‌بینی‌هایی واقع‌گرا از جمعیت، بازار کار و شرایط اقتصادی کشورها در آینده.

این مدل زیرمدل‌های متفاوتی دارد که عبارتند از:

زیرمدل جمعیتی: این زیرمدل پیش‌بینی‌های جمعیتی برای استفاده در سایر مدل‌ها را فراهم می‌کند.

زیرمدل نیروی کار: پیش‌بینی‌های مربوط به عرضه نیروی کار با استفاده از این زیرمدل صورت می‌گیرد.

زیرمدل اقتصادی: در این زیرمدل، پیش‌بینی‌های مربوط به تقاضا برای نیروی کار و پیش‌بینی‌های متغیرهای اقتصادی برای استفاده سایر مدل‌ها انجام می‌شود.

مدل حمایت اجتماعی: این مدل شامل مدل‌های مستمری، سلامت و مدل کمک‌های اجتماعی است. در مدل مستمری، درآمدها و هزینه‌های طرح مستمری در آینده پیش‌بینی می‌شود. در مدل سلامت نیز درآمدها و هزینه‌های طرح سلامت در آینده پیش‌بینی می‌شود. همچنین سایر مدل‌های حمایت‌های اجتماعی شامل مدل کمک‌های اجتماعی به افراد فقیر، کمک‌های ایام بارداری و بیماری و طرح بیمه بیکاری است که پیش‌بینی درآمدها و هزینه در این مدل‌های حمایت اجتماعی در مدل‌های جداگانه‌ای پیش‌بینی می‌شود.

مدل دولت: در این مدل درآمدها و هزینه‌های دولت در بخش‌های مختلف حمایت اجتماعی پیش‌بینی می‌شود.

مدل بودجه اجتماعی: این مدل پیش‌بینی درآمدها و هزینه‌ها در مدل‌های دیگر را به صورت منسجم و یکپارچه در قالب فرمت‌های مختلف حسابداری اجتماعی ارائه می‌کند.

روش کار مدل بودجه‌بندی سازمان بین‌المللی بدین صورت است که ابتدا در زیرمدل جمعیتی پیش‌بینی‌های مربوط به جمعیت در آینده صورت می‌گیرد. در گام بعدی، خروجی این مدل یعنی پیش‌بینی جمعیت در آینده به‌عنوان ورودی زیرمدل نیروی کار برای پیش‌بینی عرضه نیروی کار استفاده می‌شود. سپس در زیرمدل اقتصادی با توجه به خروجی‌های مدل جمعیتی و نیروی کار مقدار تقاضای نیروی کار، وضعیت بازار کار و متغیرهای اقتصادی مورد نیاز برای سایر مدل‌ها در آینده پیش‌بینی می‌شود. در مدل‌های مستمری، درمان، سایر حمایت‌های اجتماعی و

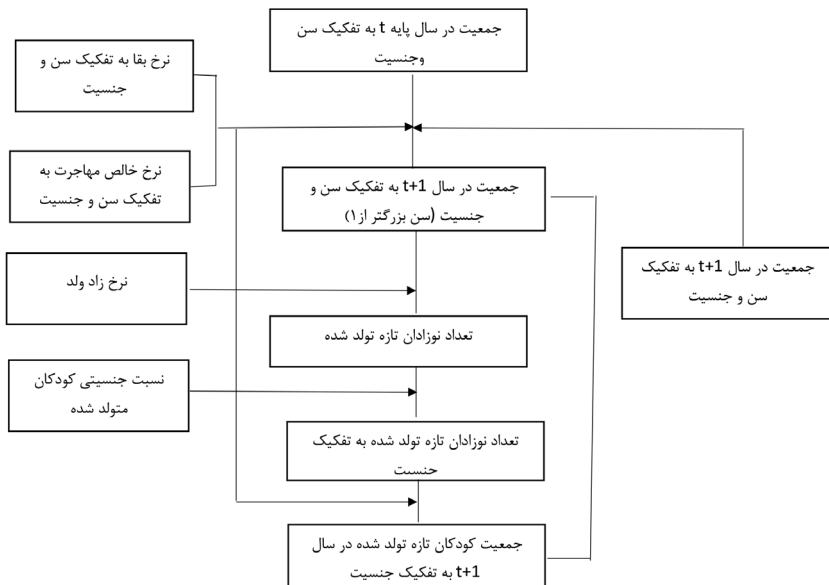
دولت، پیش‌بینی درآمدها و هزینه‌های هر طرح، با استفاده از خروجی‌های مدل جمعیتی، نیروی کار و اقتصادی صورت می‌پذیرد. در گام آخر مدل بودجه اجتماعی با یکپارچه‌سازی درآمدها و هزینه‌های مدل‌های یکدیگر، آن‌ها را در قالب حساب‌های فشرده، دولتی و سازمانی ارائه می‌کند.

این مدل با استفاده از افق‌های زمانی کوتاه‌مدت، میان‌مدت و بلندمدت، میزان درآمدها و هزینه‌های نظام تأمین اجتماعی را پیش‌بینی می‌کند. همچنین با استفاده از آنالیز حساسیت در این مدل می‌توان بسیاری از تغییرات احتمالی در درآمدها و هزینه‌های رفاهی را براساس سناریوهای مختلف پیش‌بینی کرد که در ادامه هر یک از مدل‌ها و زیر مدل‌ها به اختصار توضیح داده خواهد شد.

۳-۳-۱. زیرمدل جمعیتی

از آنجا که در مدل بودجه‌بندی اجتماعی سازمان بین‌المللی کار، به پیش‌بینی‌هایی از جمعیت کشور برحسب جنسیت و گروه‌های سنی در سال‌های آتی نیاز است، این زیرمدل به پیش‌بینی جمعیت در آینده با توجه به پارامترهای تأثیرگذار بر آن (نرخ باروری، نرخ مرگ و میر، نسبت جنسیتی کودکان تازه متولدشده و نرخ مهاجرت) می‌پردازد و جمعیت کشور را براساس سال پایه t ، برای سال $t+1$ محاسبه می‌کند. سپس از پیش‌بینی جمعیت در سال $t+1$ برای پیش‌بینی جمعیت در سال $t+2$ با استفاده از ارتباط متغیرهای جمعیتی در سال $t+1$ کمک می‌گیرد؛ بدین ترتیب جمعیت کشور برای سال‌های بعدی پیش‌بینی می‌شود. در شکل ۳-۲ مراحل چگونگی پیش‌بینی جمعیت با استفاده از زیرمدل جمعیت سازمان بین‌المللی کار نشان داده شده است.

شکل ۳-۲. ساختار زیرمدل جمعیتی سازمان بین‌المللی کار



۳-۳-۲. زیرمدل نیروی بازار کار

این زیرمدل با بررسی ساختار جمعیتی و اقتصادی کشور، تعداد عرضه نیروی کار را در سال‌های آتی برای استفاده در سایر مدل‌ها پیش‌بینی می‌کند. در این مدل، برای پیش‌بینی عرضه نیروی کار، ابتدا جمعیت در سن کار با استفاده از زیرمدل جمعیتی برآورد می‌شود. از آنجا که همه افراد در سن کار به دلایل گوناگونی مانند تحصیل، نگهداری فرزندان و غیره در بازار کار مشارکت نمی‌کنند، با استفاده از نرخ مشارکت نیروی کار برای گروه‌های سنی مختلف که به صورت نسبت جمعیت شاغل به جمعیت در سن کار تعریف می‌شود، پیش‌بینی مقدار عرضه نیروی کار در سال‌های آتی براساس یک سال پایه صورت می‌گیرد.

۳-۳-۳. زیرمدل اقتصادی

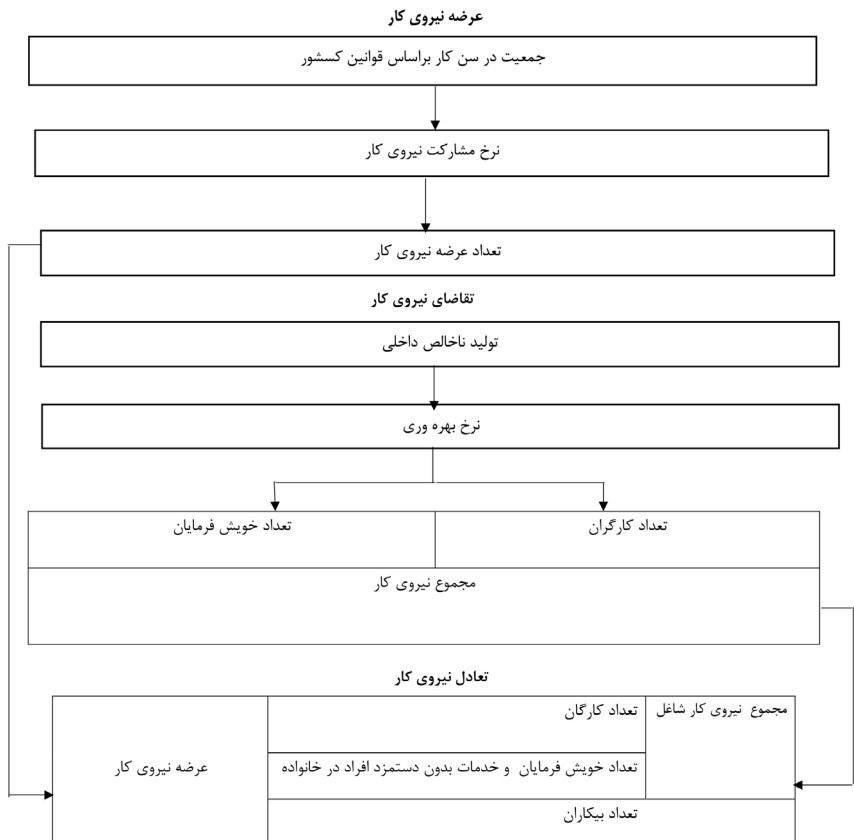
زیرمدل اقتصادی سازمان بین‌المللی کار دو هدف عمده دارد. هدف اول آن پیش‌بینی مقدار تقاضا برای بازار کار و هدف دوم آن پیش‌بینی متغیرهای اقتصادی همچون نرخ رشد اقتصادی، نرخ بهره و تورم برای استفاده در سایر مدل‌هاست.

در این مدل برای پیش‌بینی تقاضای نیروی کار، ابتدا تولید ناخالص داخلی کشور تخمین زده می‌شود، سپس با استفاده از نرخ بهره‌وری نیروی کار، که به صورت نسبت تولید ناخالص داخلی به جمعیت شاغل تعریف می‌شود، پیش‌بینی میزان تقاضا برای نیروی شاغل در سال‌های آتی براساس یک سال پایه صورت می‌گیرد. از آنجا که افزایش یا کاهش تولید ناخالص داخلی تابعی از عوامل مختلفی مانند نیروی کار، فناوری و غیره است، برای اندازه‌گیری آن بخش از تولید ناخالص داخلی، که منجر به تقاضا برای نیروی کار می‌شود، نرخ بهره‌وری نیروی کار کاربرد دارد. بعد از پیش‌بینی عرضه و تقاضای نیروی کار می‌توان وضعیت بازار کار و تعداد بیکاران را از طریق اختلاف عرضه و تقاضای نیروی کار در سال‌های آتی پیش‌بینی کرد، که روند این کار در شکل ۳-۳ نشان داده شده است.

هدف دوم استفاده از زیرمدل اقتصادی پیش‌بینی تولید ناخالص داخلی، نرخ بهره، دستمزد شاغلان و نرخ تورم در سال‌های آینده است، که در ادامه نحوه پیش‌بینی هرکدام از آن‌ها بیان می‌شود:

تولید ناخالص داخلی: در این مدل، برای پیش‌بینی تولید ناخالص داخلی ابتدا تولید ناخالص داخلی اسمی با استفاده از دو مقدار سرمایه‌گذاری و مصرف پیش‌بینی می‌شود. همچنین در صورت نبود اطلاعات لازم می‌توان از پیش‌بینی سازمان‌های بین‌المللی در مورد میزان تولید ناخالص داخلی استفاده کرد.

شکل ۳-۳. ساختار تعادل عرضه و تقاضای نیروی کار در زیرمدل اقتصادی



نرخ تورم: در این مدل، نرخ تورم براساس داده‌های گذشته برآورد می‌شود.

دستمزد شاغلان: دستمزد شاغلان در مدل سازمان بین‌المللی کار با توجه به شرایط کشورها و محدودیت‌ها در داده‌های مورد نیاز برای پیش‌بینی دستمزد به دو روش بالا به پایین^۱ یا از پایین به بالا^۲ محاسبه می‌شود. در روش بالا به پایین، ابتدا مجموع درآمدهای ملی کشور

1. top-down
2. bottom-up

محاسبه می‌شود، سپس با استفاده از متغیرهای تأثیرگذار بر درآمد ملی مانند نرخ بهره‌وری، فناوری، درآمد صاحبان سرمایه و توزیع درآمد در بخش‌های مختلف اقتصاد، میزان دستمزد شاغلان برای هر گروه سنی براساس یک سال پایه، برای سال‌های آتی پیش‌بینی می‌شود. در روش پایین به بالا، ابتدا نرخ بهره‌وری نیروی کار برای بخش‌های مختلف اقتصادی محاسبه و برای سال‌ها آتی پیش‌بینی می‌شود. سپس درآمد نیروی کار به‌عنوان تابعی از نرخ بهره‌وری نیروی کار در نظر گرفته شده و با استفاده از پیش‌بینی‌های تعداد شاغلان مجموع دستمزد شاغلان برای سال‌های آتی پیش‌بینی می‌شود.

نرخ بهره: یکی از متغیرهای مهم در پیش‌بینی درآمدها و هزینه‌های طرح‌های حمایت‌های اجتماعی و بودجه‌بندی اجتماعی نرخ بهره است. در مدل بودجه‌بندی اجتماعی سازمان بین‌المللی کار، زمانی که طرح دارای مازاد باشد، با استفاده از نرخ بازده سرمایه‌گذاری‌ها، حقوق صاحبان سرمایه، و سود حاصل از دارایی‌ها، نرخ بهره محاسبه می‌شود و در مواقعی که طرح کسری داشته باشد، با استفاده از نرخ اوراق مشارکت و نرخ استقراض از بانک‌ها نرخ بهره محاسبه می‌شود.

۳-۴. مدل حمایت اجتماعی

این بخش هسته اصلی مدل بودجه‌بندی اجتماعی او شامل انواع مدل‌های مستمری، سلامت و کمک‌های اجتماعی است. در مدل حمایت اجتماعی، با استفاده از مدل‌های اکچوئریال، میزان درآمدها و هزینه‌های طرح‌های مستمری، سلامت و کمک‌های اجتماعی پیش‌بینی می‌شود. در ادامه این بخش به اختصار به توضیح هر یک از این مدل‌ها پرداخته می‌شود.

۳-۴-۱. مدل مستمری

به‌طور معمول در هر کشوری صندوق‌های بازنشستگی مختلفی متولی ارائه خدمات مستمری هستند که از مدل‌های مختلفی برای پیش‌بینی درآمدها و هزینه‌های طرح مستمری خود استفاده می‌کنند. یکی از ساده‌ترین راه‌ها برای پیش‌بینی درآمدها و هزینه‌های طرح‌های

مستمری در بودجه‌بندی اجتماعی استفاده از مجموع پیش‌بینی‌های درآمدها و هزینه‌های طرح‌های مختلف مستمری است. این امر ممکن است با توجه به اینکه پیش‌بینی درآمدها و هزینه‌های هر طرح در زمان‌های مختلف یا با فرضیه‌ها مختلف صورت گرفته باشد، سبب ناسازگاری پیش‌بینی‌ها در بودجه اجتماعی شود؛ از این‌رو استفاده از مدلی یکپارچه برای پیش‌بینی درآمدها و هزینه‌های صندوق‌های بازنشستگی مزیت بیشتری خواهد داشت؛ بنابراین سازمان بین‌المللی کار به معرفی مدلی یکپارچه برای طرح‌های مستمری پرداخته است که روش کار آن به شرح زیر است.

در پیش‌بینی درآمدهای طرح مستمری، در مدل بودجه‌بندی اجتماعی سازمان بین‌المللی کار فرض می‌شود که نظام تأمین مالی طرح مستمری از نوع PAYG و با استفاده از ذخایر قبلی صندوق صورت می‌گیرد؛ از این‌رو درآمدهای طرح مستمری شامل درآمدهای ناشی از حق بیمه و درآمد ناشی از سرمایه‌گذاری‌های قبلی صندوق است. برای پیش‌بینی درآمدهای حق بیمه طرح مستمری، ابتدا در این مدل جمعیت با استفاده از متغیرهای جمعیتی نرخ مرگ و میر، نرخ زاد و ولد، نرخ مهاجرت، نرخ از کارافتادگی و بازنشستگی به تفکیک سن و جنسیت محاسبه می‌شود. سپس با استفاده از متغیرهای تأثیرگذار اقتصادی مانند نرخ رشد تولید ناخالص داخلی، نرخ بهره‌وری و نرخ بیکاری، جمعیت فعال بیمه‌شدگان طرح مستمری در سال‌های آتی پیش‌بینی می‌شود. سپس برای محاسبه درآمد حق بیمه، دستمزد بیمه‌شدگان با استفاده از متغیرهای اقتصادی (روش بالا به پایین یا پایین به بالا) برآورد می‌شود. در پایان، با استفاده از جمعیت بیمه‌شدگان فعال، توزیع دستمزدی آن‌ها و قوانین جاری طرح مستمری، درآمدهای حق بیمه پیش‌بینی می‌شود.

برای پیش‌بینی درآمدهای ناشی از سرمایه‌گذاری‌های طرح نیز با توجه به نرخ بازده گذشته سرمایه‌گذاری‌های صندوق، نرخ رشد تولید ناخالص داخلی و نرخ بهره، درآمدهای ناشی از سرمایه‌گذاری طرح مستمری پیش‌بینی می‌شود.

در پیش‌بینی هزینه‌های طرح مستمری، هزینه‌ها به دو بخش هزینه‌های اداری طرح و

هزینه مزایای مستمری‌بگیران تقسیم می‌شود. برای پیش‌بینی هزینه مزایای مستمری‌بگیران، مستمری‌بگیران به دو گروه مستمری‌بگیران فعلی و افرادی که در آینده مستمری‌بگیر می‌شوند، تقسیم می‌شود. برای مستمری‌بگیران فعلی با توجه به مزایای فعلی، نرخ رشد مزایای آن‌ها و متغیرهای جمعیتی، مزایای پرداختی به آن‌ها در آینده پیش‌بینی می‌شود. برای پیش‌بینی مزایای افرادی که در آینده مستمری می‌گیرند، ابتدا باید تعداد مستمری‌بگیران طرح بازنشستگی در آینده محاسبه شود که با استفاده از نرخ از کارافتادگی، سن بازنشستگی، قوانین و مقررات بازنشستگی و بازنشستگی پیش از موعد تعداد افراد مستمری‌بگیر به تفکیک سن و جنسیت پیش‌بینی می‌شود. سپس برای پیش‌بینی مزایای مستمری‌بگیران این افراد، با استفاده از توزیع دستمزدی بیمه‌شدگان، مزایای مستمری آن‌ها پیش‌بینی می‌شود. برای پیش‌بینی هزینه‌های اداری طرح بازنشستگی، با توجه به کارکنان شاغل در صندوق و توزیع دستمزدی آن‌ها در آینده، هزینه‌های اداری پیش‌بینی، یا به صورت ساده‌تر هزینه‌های اداری درصدی از کل هزینه‌های طرح مستمری در آینده پیش‌بینی می‌شود.

۳-۳-۴. مدل سلامت

یکی از پیچیده‌ترین بخش‌ها در مدل‌های حمایت اجتماعی، مدل‌بندی طرح سلامت است. در طرح سلامت در مقایسه با طرح مستمری نیاز به پارامترهای بیشتری مانند الگوی بیماری‌های مختلف، نوآوری در درمان بیماری‌ها، تقاضاهای بخش‌های مختلف درمانی و... است که این موارد سبب پیچیدگی بیشتر طرح سلامت نسبت به طرح مستمری می‌شود. در طرح سلامت نیز مانند طرح مستمری می‌توان پیش‌بینی‌های درآمد و هزینه‌های طرح‌های مختلف سلامت در کشورها را به صورت مجزا برای ورودی مدل بودجه اجتماعی در نظر گرفت. این امر مانند طرح مستمری به دلیل استفاده از فرضیه‌های متفاوت، همچنین زمان‌های متفاوت پیش‌بینی‌ها، سبب ناسازگاری پیش‌بینی‌ها می‌شود؛ از این رو سازمان بین‌المللی کار مدلی یکپارچه را برای طرح سلامت معرفی کرده است. در این مدل برای محاسبه درآمدها و هزینه‌های طرح سلامت موارد زیر فرض می‌شود:

- وظیفه اصلی در پیشگیری از بیماری‌ها، آموزش کارکنان بخش پزشکی، سرمایه‌گذاری و نگهداری تجهیزات پزشکی در نهایت به عهده دولت‌هاست.
- دولت‌ها به صورت مستقیم از طریق طرح‌های سلامت ملی مسئولیت خدمات درمانی برای همه افراد جامعه و بخشی از افراد جامعه (مانند افراد فقیر، کارکنان نظامی، یا کارکنان دولت) را به عهده دارند. افراد دیگر جامعه نیز از طریق بیمه‌های درمانی اجتماعی یا خصوصی که تأمین مالی آن‌ها از طریق پرداخت حق بیمه است، تحت پوشش طرح‌های درمان قرار می‌گیرند.
- پیش‌بینی هزینه‌های اداری و مدیریتی طرح سلامت، براساس هزینه‌های جاری اداری و مدیریتی، با نرخ افزایشی برای سال‌های آتی، که برای هر سال تابعی از پیش‌بینی‌های نرخ تورم، نرخ رشد اقتصادی، تقاضای افراد برای بخش درمان و غیره است، پیش‌بینی می‌شود. همچنین برای سادگی در محاسبات می‌توان هزینه‌های اداری را درصدی از هزینه‌های کل دانست.
- هزینه‌های طرح‌های خصوصی سلامت را نیز می‌توان درصدی از مجموع هزینه‌های طرح سلامت ملی یا سایر طرح‌های سلامت عمومی، برای جلوگیری از پیچیدگی محاسبات در نظر گرفت.
- خدمات طرح سلامت شامل هزینه‌های بیمارستانی، سرپایی، دندانپزشکی و دارویی است. برای پیش‌بینی هزینه‌های طرح سلامت در مدل سازمان بین‌المللی کار، باید هزینه‌های طرح سلامت به تفکیک بخش‌های بیمارستانی، سرپایی، دندانپزشکی و دارویی پیش‌بینی شود، برای این امر باید ابتدا میزان تقاضا برای هر بخش و میانگین هزینه‌های آن بخش، به تفکیک جنسیت و سن پیش‌بینی شود. در مدل سازمان بین‌المللی کار، میزان تقاضا برای هر بخش با استفاده از پیش‌بینی جمعیت تحت پوشش طرح سلامت و نرخ مراجعه در آن بخش پیش‌بینی می‌شود. همچنین پیش‌بینی میانگین هزینه‌های هر بخش به تفکیک جنسیت و سن با استفاده از میانگین هزینه‌های گذشته آن بخش و عوامل اقتصادی تأثیرگذار بر

هزینه‌های درمانی صورت می‌گیرد. پس از پیش‌بینی تقاضا و میانگین هزینه‌ها به تفکیک جنسیت و سن می‌توان هزینه‌های هر بخش درمانی را در سال‌های آتی پیش‌بینی کرد. در پایان مجموع پیش‌بینی‌های هزینه‌های هر بخش، به‌عنوان پیش‌بینی هزینه‌های طرح سلامت در آینده در نظر گرفته می‌شود.

از آنجا که درآمدهای طرح سلامت مشابه با طرح مستمری از طریق درآمدهای حق بیمه یا سرمایه‌گذاری‌های طرح صورت می‌گیرد، به‌دلیل شباهت‌های آن با طرح مستمری از بیان مجدد آن‌ها صرف‌نظر می‌شود.

۳-۳-۴-۳. مدل سایر حمایت‌های اجتماعی

برخلاف بیمه‌های اجتماعی بخشی از حمایت‌های اجتماعی در کشورها برحسب مورد، به افراد نیازمند جهت مبارزه با فقر پرداخت می‌شود. در این مدل فرض می‌شود تأمین مالی طرح‌های حمایت اجتماعی از نوع PAYG است؛ یعنی دولت‌ها به اندازه هزینه‌های حمایت اجتماعی، از محل منابع عمومی منابع مالی اختصاص می‌دهند؛ به عبارت دیگر درآمدها برابر هزینه‌های حمایت اجتماعی است.

هزینه‌های حمایت اجتماعی با توجه به ساختار هر کشور متفاوت است، اما به‌طور کلی در این مدل، حمایت‌های اجتماعی شامل حمایت از افراد فقیر، ایام بیماری و بارداری و بیکاری است که در ادامه هریک از موارد به اختصار توضیح داده می‌شود.

حمایت از افراد فقیر: یکی از پیش‌نیازهای اصلی محاسبه هزینه‌های حمایت اجتماعی از افراد فقیر، چگونگی محاسبه اختلاف درآمدهای هر فرد یا خانواده با خط فقر است که محاسبه این اختلاف دارای پیچیدگی‌های زیر است:

- در بخش‌های مختلف یک کشور هزینه‌های حداقل زندگی متفاوت باشد.
- بخشی از کمک‌های اجتماعی به‌صورت غیرنقدی پرداخت می‌شود.
- امکان مهاجرت افراد در میان ناحیه‌های یک کشور وجود دارد که چگونگی اندازه‌گیری اختلاف درآمد آن‌ها با شرایط جدید مشکل است.

- تصمیم‌های دولت‌ها در تعیین خط فقر تأثیرگذار است.
- از این‌رو در مدل حمایت‌های اجتماعی فرضیه‌های زیر برای کاهش پیچیدگی محاسبات در نظر گرفته می‌شود:
- سیاست‌های عمومی دولت‌ها در مبارزه با فقر در دوره پیش‌بینی ثابت می‌ماند.
- خط فقر به صورت متغیر برون‌زا محاسبه می‌شود و تنها عامل تأثیرگذار بر آن در سال‌های آتی شاخص قیمت مصرف‌کننده است.
- حمایت‌های اجتماعی تنها به افرادی که درآمد آن‌ها پایین‌تر از خط فقر است پرداخت می‌شود.
- میزان حمایت‌های اجتماعی حداکثر به اندازه اختلاف درآمد افراد تا خط فقر است.
- درآمدهای افراد تنها شامل سه بخش درآمدهای ناشی از دستمزد و سرمایه‌گذاری، درآمد ناشی از مزایای مستمری و درآمد ناشی از حمایت‌های اجتماعی است.
- در این بخش، تأمین مالی کمک به افراد فقیر از طریق شهرداری‌ها و نهادهای عمومی صورت می‌پذیرد.
- میزان حمایت‌های اجتماعی به افراد فقیر تنها براساس منابع موجود در دولت‌هاست؛ به عبارت دیگر در صورتی که هزینه‌های کمک به افراد فقیر در آینده افزایش یابد، میزان منابع قابل اختصاص تنها به اندازه درآمدهای دولت‌هاست و هیچ‌گونه کسری در بودجه دولت‌ها برای حمایت از افراد فقیر وجود ندارد.
- هزینه‌های اداری حمایت‌های اجتماعی شامل هزینه‌های شناسایی افراد فقیر و افراد من غیر حق است؛ از این‌رو هزینه‌های اداری این طرح‌ها به‌طور پیش‌فرض بیشتر از سایر طرح‌هاست.
- روش پیش‌بینی هزینه‌ها در حمایت‌های اجتماعی بدین شرح است که ابتدا با توجه به میانگین هزینه کالاها و خدمات ضروری برای حداقل زندگی، خط فقر تخمین زده می‌شود. سپس به‌منظور برآورد تعداد افراد فقیر در جامعه، درآمدهای افراد جامعه (به تفکیک درآمدهای

دستمزد و سرمایه‌گذاری، مستمری بازنشستگی و حمایت‌های اجتماعی) برای دهک‌های مختلف درآمدی محاسبه می‌شود. درنهایت با استفاده از اختلاف درآمد با خط فقر، تعداد افراد فقیر مشمول حمایت‌های اجتماعی محاسبه می‌شود.

حمایت‌های اجتماعی برای ایام بیماری و بارداری: پیش‌بینی هزینه‌های حمایت‌های اجتماعی برای ایام بیماری براساس آخرین مزایای پرداختی، تعداد روزهای بیماری، و نرخ جایگزینی محاسبه می‌شود. همچنین کمک‌هزینه بارداری با استفاده از نرخ باروری، تعداد زنان در سن باروری، تعداد روزی‌های پرداخت مزایا و نرخ جایگزینی پیش‌بینی می‌شود. هزینه‌های اداری نیز به‌عنوان درصدی از کل هزینه‌ها در نظر گرفته می‌شود. همچنین در صورتی که بخشی از مزایای دوران بیماری و بارداری توسط بیمه‌های اجتماعی پرداخت شود، میزان هزینه‌ها برای هر طرح به‌صورت مجزا محاسبه می‌شود.

حمایت‌های اجتماعی طرح بیکاری: در مدل بودجه‌بندی اجتماعی سازمان بین‌المللی کار فرض می‌شود که مقرری بیمه بیکاری به کمک بیمه‌های اجتماعی و تنها به جمعیت فعال بدون شغل تعلق می‌گیرد. در صورتی که بخشی از مزایا برای افراد بیکار از سوی سایر سازمان‌ها غیر از بیمه‌های اجتماعی فراهم شود، باید با توجه به ساختار آن سازمان‌ها در مدل پایه تغییرات مورد نیاز صورت بگیرد. هزینه‌های طرح بیکاری با استفاده از تعداد درخواست‌ها برای دریافت مقرری بیمه بیکاری، میانگین دستمزد و نرخ جایگزینی محاسبه می‌شود. محاسبه هزینه‌های اداری طرح بیکاری مانند سایر طرح‌های حمایت‌های اجتماعی است و تنها تفاوت آن در هزینه‌های جست‌وجوی افراد من‌غیرحق است که در پیش‌بینی‌ها باید اعمال شود.

در پیش‌بینی هزینه‌های آتی طرح بیکاری، احتمال بیکاری افراد شاغل و احتمال شاغل شدن افراد بیکار وجود دارد. در این مدل با توجه به متغیرهای اقتصادی و اجتماعی و همچنین زیرمدل اقتصادی این موارد پیش‌بینی می‌شود.

۳-۳-۵. مدل دولت

مدل دولت، به تحلیل و پیش‌بینی درآمدها و هزینه‌های دولت در بخش نظام اجتماعی می‌پردازد. این مدل طیف وسیعی از درآمدها و هزینه‌های دولت را مانند مالیات شامل می‌شود که به‌طور معمول در مدل‌های حمایت اجتماعی در نظر گرفته نمی‌شود. اگرچه بخش عمده‌ای از این مدل، بر درآمدها و هزینه‌های نظام تأمین اجتماعی در دولت‌ها تمرکز دارد، درآمدها و هزینه‌ها در سایر بخش‌های دیگر مانند سرمایه‌گذاری‌های دولت در زیرساخت‌های کشور، آموزش و بخش دفاعی نیز نقش مهمی در تعیین درآمدها و هزینه‌های دولت در بخش رفاهی دارد؛ به عبارت دیگر از آنجا که همه درآمدهای دولت در بخش رفاهی مصرف نمی‌شود، باید میزان هزینه‌ها در بخش‌های مختلف دیگر مانند بخش دفاعی، سرمایه‌گذاری، آموزش و غیره مشخص شود تا بتوان برآورد دقیق‌تری از میزان درآمدی که قابل استفاده در نظام تأمین اجتماعی باشد، به دست آورد.

بخش اصلی درآمدها در مدل دولت، درآمدهای مالیاتی است. اگرچه سایر درآمدهای دولت مانند درآمدهای ناشی از خصوصی‌سازی، افزایش قیمت خدمات و غیره نیز می‌تواند به‌عنوان درآمدهای دولت در نظر گرفته شود، این موارد با توجه به ساختار هر کشور متفاوت است. در مدل دولت، هزینه‌های نظام تأمین اجتماعی شامل مستمري، بیمه سلامت ملی، حمایت‌های اجتماعی و حمایت‌های خانواده است که منابع تأمین مالی آن‌ها از طریق مالیات صورت می‌گیرد. همچنین هزینه‌های مصارف شخصی مانند سرمایه‌گذاری‌های شخصی، هزینه‌های بهره، خرید تجهیزات نظامی و غیره نباید به‌عنوان هزینه دولت در بخش رفاهی در نظر گرفته شود. تعدادی از آثار درآمدها و هزینه‌های دولت در بخش رفاهی در اقتصاد کلان به شرح ذیل است:

- سیستم حمایتی از افراد بیکار، سبب تمایل نداشتن آن‌ها به جست‌وجوی کار می‌شود.
- هزینه‌های زیاد نظام حمایت اجتماعی سبب کسری در بودجه‌های دولت می‌شود که این امر استقراض دولت‌ها از بانک‌های مرکزی و در نتیجه افزایش نرخ بهره و تورم را در کشور افزایش می‌دهد.

● افزایش هزینه‌های نیروی کار سبب تشویق کارفرمایان به افزایش بهره‌وری می‌شود که این امر به کاهش افراد شاغل می‌انجامد.

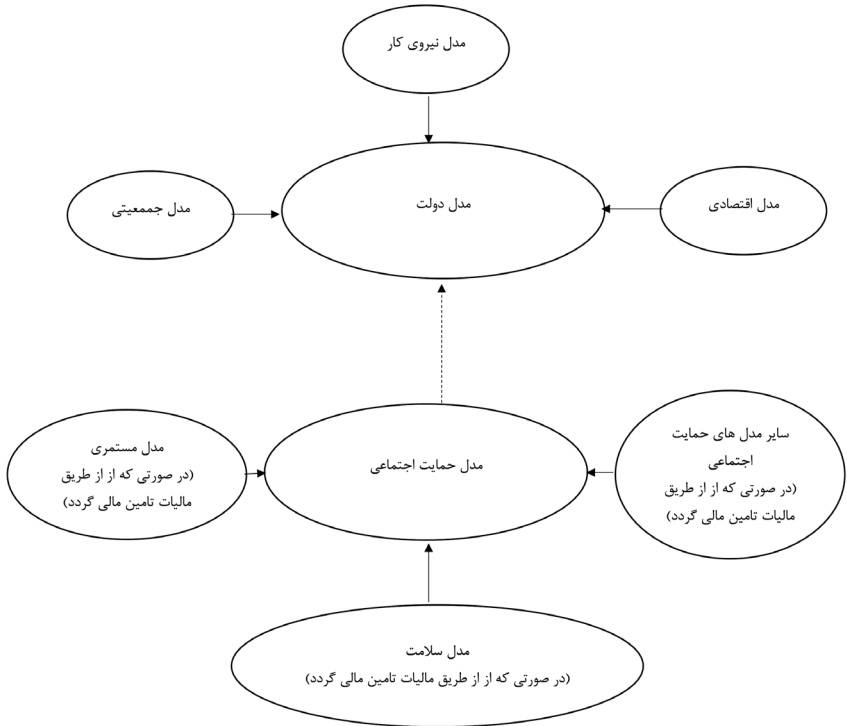
ساختار مدل دولت در شکل ۳-۴ آمده است که نشان می‌دهد این مدل با توجه به زیرمدل‌های جمعیتی، اقتصادی و نیروی کار، همچنین مدل حمایت‌های اجتماعی، آن بخش از درآمدها و هزینه‌های دولت را شامل می‌شود که در حمایت‌های اجتماعی بررسی نشده است. در مدل دولت عمده‌ترین منبع درآمدی مالیات است و هزینه‌های آن شامل خدمات رفاهی است که تأمین مالی آن‌ها از طریق مالیات است. با توجه به اهمیت مالیات در این مدل، پیش‌بینی درآمدها و هزینه‌های دولت با توجه به سیاست‌های مالیاتی در افق‌های زمانی مختلف بررسی می‌شود؛ از این‌رو در پیش‌بینی‌های کوتاه‌مدت فرض می‌شود که سیستم فعلی مالیاتی ادامه می‌یابد. از سوی دیگر در پیش‌بینی‌های میان‌مدت، بیشتر بر برنامه‌های توسعه دولت در حوزه مالیات تمرکز می‌شود و در پایان پیش‌بینی‌های بلندمدت شامل تحلیل درآمدهای مالیاتی با توجه به محدودیت‌های اقتصادی، قانونی و ساختار جمعیتی کشورها (سیاست‌های کلی حاکمیت) در آینده بررسی می‌شود.

در مدل دولت پیش‌بینی درآمدهای مالیاتی برای دو گروه مالیات بر دستمزد و مالیات بر کالا و خدمات به‌صورت مجزا محاسبه می‌شود. در گروه مالیات بر دستمزد، نرخ مالیات با استفاده از تابعی از آخرین نرخ مالیات بر دستمزد، نرخ رشد اقتصادی و میزان بهره‌وری محاسبه می‌شود. همچنین مالیات بر کالا و خدمات نیز با استفاده از تابعی از آخرین نرخ مالیات بر کالا و خدمات، مجموع مصرف کالا و خدمات در کشور و نسبت مصرف آن کالا به مجموع خدمات در کشور محاسبه می‌شود. برای محاسبه درآمد اختصاص‌یافته در بخش رفاهی، ابتدا مجموع هزینه‌های دولت در بخش غیررفاهی مشخص می‌شود. بعد از محاسبه هزینه‌های بخش غیررفاهی میزان درآمد اختصاص‌یافته در بخش رفاهی تعیین می‌شود.

سپس برای محاسبه هزینه‌های دولت در بخش رفاهی، با توجه به میزان هزینه خدمات رفاهی در سال قبل از محاسبه، نرخ رشد اقتصادی، میزان درآمد قابل تخصیص به هزینه‌های

رفاهی و ارتباط هزینه‌های بخش رفاهی با متغیرهای اقتصاد کلان، میزان هزینه‌های بخش رفاهی برآورد می‌شود.

شکل ۳-۴. ساختار مدل دولت



۳-۳-۶. بودجه اجتماعی

بودجه اجتماعی به‌عنوان خروجی نهایی مدل سازمان بین‌المللی کار، با خلاصه‌کردن درآمدها و هزینه‌های سایر مدل‌ها، آن‌ها را به‌صورت یکپارچه و منسجم در طبقه‌بندی‌های مختلف (مانند طبقه‌بندی‌هایی که در بخش ۲ ذکر شد) ارائه می‌کند. همچنین در صورت نیاز، پیش‌بینی درآمدها و هزینه‌های مورد نیاز بخش رفاهی می‌تواند در قالب حساب‌های فشرده دولتی یا سازمانی ارائه شود.

بخش چہارم:

تجربہ سائپر کشور ہادریود جاہ بندی اجتماعے

۴-۱. مقدمه

به‌طور کلی کشورهای براساس ویژگی‌ها و اهداف خود به بودجه‌بندی اجتماعی می‌پردازند؛ برای مثال در کشورهای آفریقایی، بودجه‌بندی اجتماعی بیشتر با هدف مبارزه با فقر و بازتوزیع عادلانه ثروت در جامعه صورت می‌گیرد؛ درحالی‌که در کشورهای پیشرفته بودجه‌بندی اجتماعی بیشتر با توجه به تغییر ساختار جمعیتی این کشورها (سالمندی جمعیت) برکافی بودن منابع و مصارف در آینده تمرکز دارد. از سوی دیگر با توجه به بحران‌های صندوق‌های بازنشستگی در کشورهای آمریکای لاتین، بودجه‌بندی در این کشورها بر پایداری طرح‌های رفاهی و کافی بودن منابع و مصارف آن‌ها متمرکز است؛ بنابراین بودجه‌بندی اجتماعی با توجه به ویژگی‌های جمعیتی، اقتصادی و اجتماعی کشورها اهداف متفاوتی دارد. در این بخش با توجه به اهداف کشورها و شرایط آن‌ها، تجربه آلمان، کنیا و پاناما به اختصار توضیح داده خواهد شد.

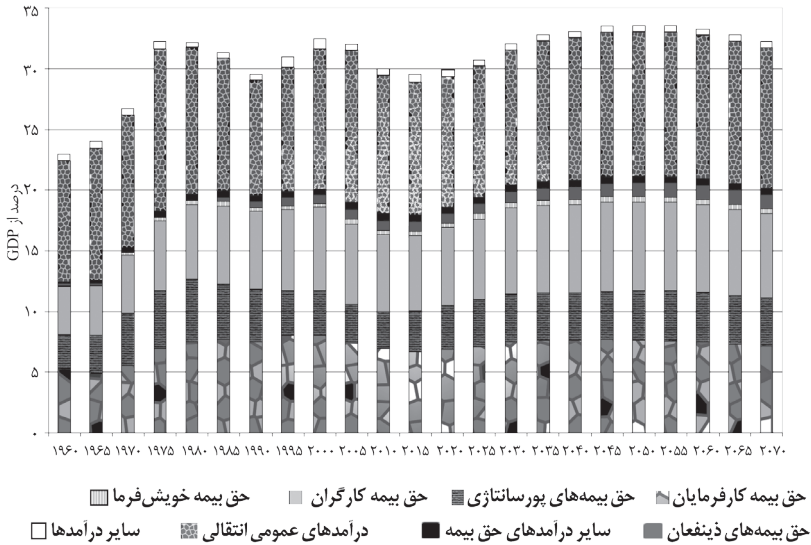
۴-۲. آلمان

در سال ۲۰۰۷ سازمان بین‌المللی کار با همکاری وزارت رفاه کشور آلمان، مدل بودجه‌بندی سازمان بین‌المللی کار در کشور آلمان را اجرا کرد.^۱ این گزارش با توجه به ویژگی‌های سیاسی، اقتصادی و اجتماعی کشور آلمان بیشتر بر پدیده سالمندی در این کشور و تأثیر اصلاحات تأمین اجتماعی بر بودجه‌های عمومی کشور متمرکز بوده است. در این گزارش، درآمدها و هزینه‌های اجتماعی با تأکید بر پدیده سالمندی جمع‌آوری و سپس براساس پیش‌بینی‌های جمعیتی-اقتصادی، درآمدها و هزینه‌ها به تفکیک گروه‌های مختلف سنی و تغییر ساختار جمعیت در یک افق بلندمدت هفتادساله محاسبه شده‌اند. با توجه به ماهیت قانون‌های حمایتی در کشور آلمان انواع درآمدهای تأمین‌کننده بودجه اجتماعی به شرح زیر در نظر گرفته شده‌اند:

۱. جهت دسترسی به گزارش کامل بودجه‌بندی اجتماعی در کشور آلمان رجوع شود به:

- نرخ حق بیمه کارفرمایان؛
 - نرخ حق بیمه بیمه‌شدگان؛
 - نرخ حق بیمه‌های پورسانت‌ز؛
 - نرخ حق بیمه خویش‌فرمایان؛
 - نرخ حق بیمه مستمری‌بگیران و بازمندگان؛
 - درآمدهای انتقالی؛
 - سایر درآمدها.
- پیش‌بینی درآمدها در شکل ۴-۱ آمده است.

شکل ۴-۱. درآمدهای بخش رفاهی برحسب درصد از تولید ناخالص داخلی



همچنین هزینه‌های تأمین اجتماعی در آن به شرح ذیل است:

- انواع هزینه‌های مستمری؛
- هزینه‌های ایجاد شغل‌های جدید؛

هزینه‌های توان‌بخشی؛

هزینه‌های درمانی؛

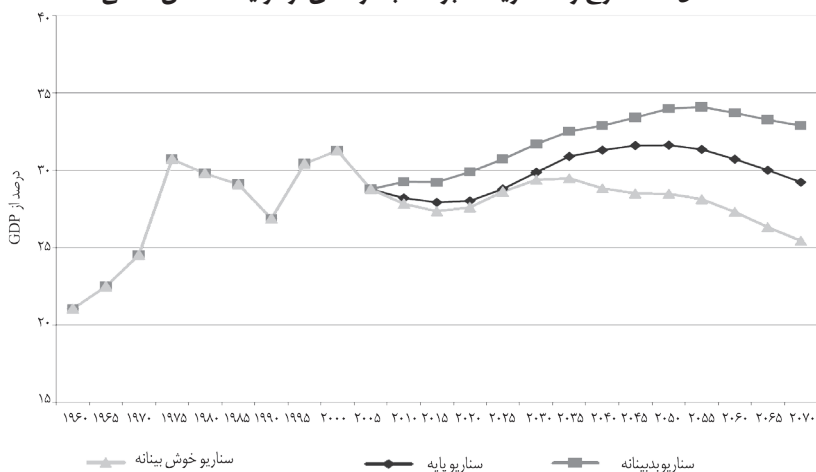
هزینه‌های مربوط به خانواده؛

هزینه‌های دستگاه‌های اجرایی؛

سایر هزینه‌ها.

در این گزارش براساس سناریوهای مختلف، درآمدها و هزینه‌های رفاه براساس گروه‌های مختلف سنی محاسبه شده است. با توجه به عدم قطعیت رخدادهای آینده، پیش‌بینی‌های درآمد و هزینه براساس سه سناریوی خوش‌بینانه، بدبینانه و پایه به شرح زیر محاسبه شده است. در شکل ۴-۲ نرخ رشد هزینه‌ها براساس سه سناریو مختلف آمده است.

شکل ۴-۲. نرخ رشد هزینه‌ها برحسب درصدی از تولید ناخالص داخلی

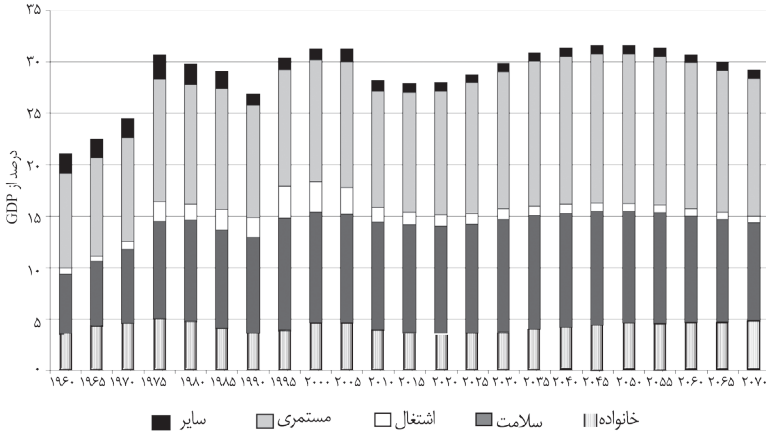


هزینه‌ها در سناریوی پایه، براساس نرخ بهره‌وری معمولی، تعداد مهاجرت صد هزار نفر در سال، و نرخ باروری حدود ۱۸۰۰ بچه برای هر هزار زن محاسبه شده است که نتایج آن در شکل ۴-۳ نشان داده شده است.

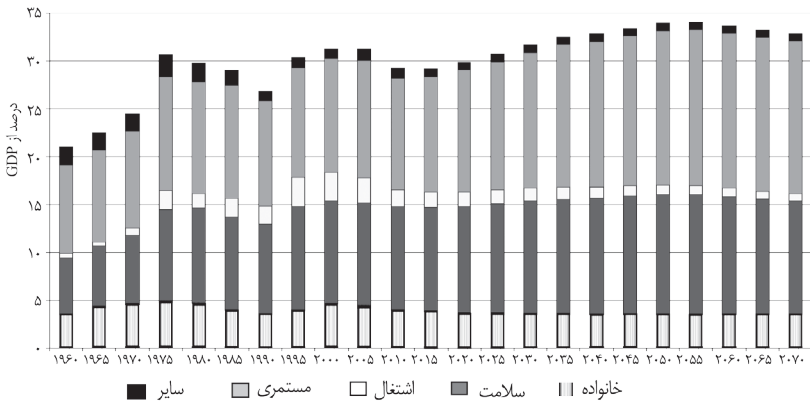
سناریوی بدبینانه نیز براساس نرخ بهره‌وری پایین، تعداد مهاجرت ۵۰ هزار نفر و نرخ

باروری حدود ۲ الی ۳ درصد بیشتر از شرایط فعلی تدوین شده است که نتایج آن در شکل ۴-۴ آمده است. نرخ بهره‌وری بالا، مهاجرت ۲۰۰ هزار نفر در سال و نرخ باروری ۲۱۰۰ بچه برای هر زن فرضیه‌های سناریوی خوش‌بینانه است که نتایج آن در شکل ۴-۵ آمده است.

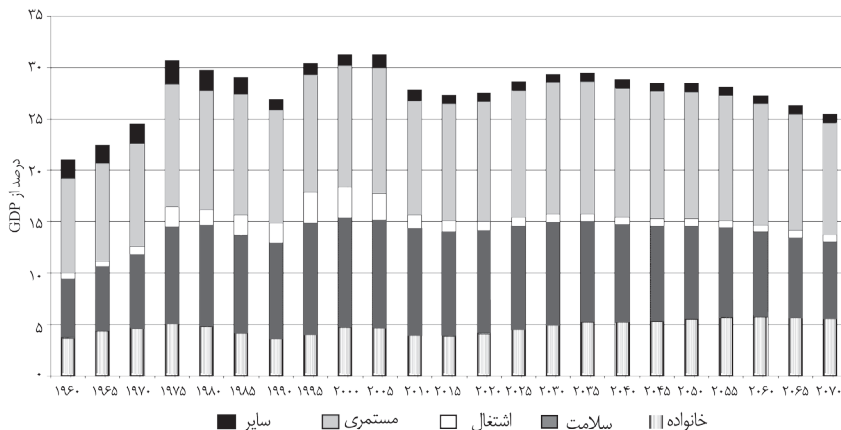
شکل ۴-۳. هزینه‌های رفاهی بخش‌های مختلف-سناریو پایه



شکل ۴-۴. هزینه‌های رفاهی بخش‌های مختلف-سناریو بدبینانه



شکل ۴-۵. هزینه‌های رفاهی بخش‌های مختلف-سناریو خوش‌بینانه



۳-۴. پاناما

همان‌طور که در ابتدای این گزارش ذکر شد، بودجه‌بندی اجتماعی با اهداف مختلفی در کشورها انجام می‌شود. بودجه‌بندی اجتماعی در کشور پاناما برای پیش‌بینی درآمدها و هزینه‌های عمومی با توجه به تغییر در ساختار جمعیت و اقتصاد تاکنون دومرتبه در سال‌های ۱۹۹۸ و ۲۰۰۱ انجام شده است.^۱ بخش درآمدی بودجه‌بندی اجتماعی در این کشور براساس موارد زیر است:

درآمدهای مالیاتی؛

درآمدهای غیرمالیاتی؛

سایر درآمدها؛

درآمدهای نقدی؛

درآمدهای سرمایه‌ای.

۱. جهت دسترسی به گزارش بودجه‌بندی اجتماعی کشور پاناما در سال ۱۹۹۸ مراجعه شود به اسکولز و دیگران (۲۰۰۰): ۱۹۷-۱۹۱) و همچنین جهت دسترسی به نتایج گزارش بودجه‌بندی اجتماعی در کشور پاناما مراجعه شود به خیخون و دیگران (۲۰۰۴: ۴۳۵-۴۳۱)

همچنین هزینه‌های طرح بودجه‌بندی شامل موارد زیر است:

خدمات عمومی؛

هزینه حمایت اجتماعی؛

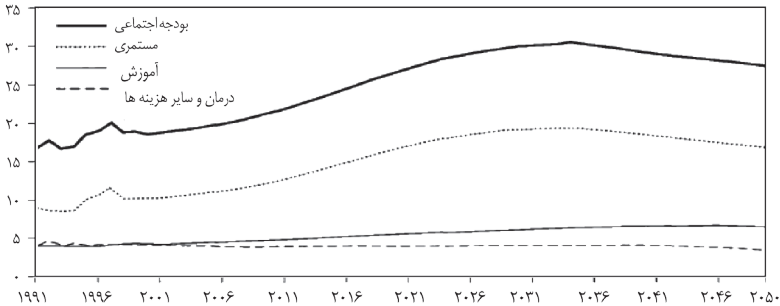
خدمات محلی؛

هزینه‌های اقتصادی؛

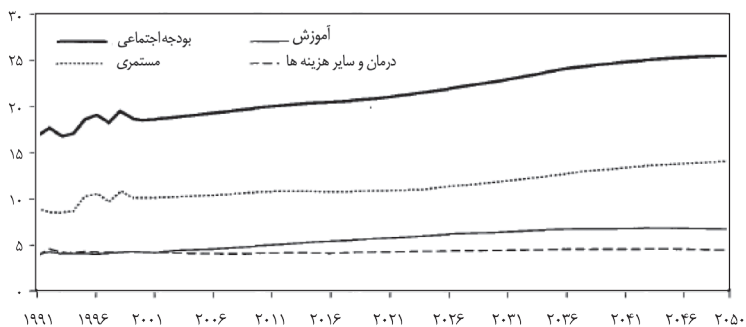
هزینه‌های وام.

در جدول ۴-۱ پیش‌بینی درآمدها و هزینه‌های بخش عمومی کشور پاناما براساس گزارش سال ۱۹۹۸ مشاهده می‌شود. با توجه به عدم قطعیت رخدادهای آینده، بودجه‌بندی کشور پاناما براساس دو سناریو انجام شده است. در سناریو پایه فرض شده است که نرخ رشد اقتصادی دو برابر روند گذشته باشد. برای رسیدن به رشد اقتصادی دو برابر باید نرخ بهره‌وری در اقتصاد، هزینه‌های بخش آموزش و میزان سرمایه‌گذاری افزایش یابد که پیش‌بینی بودجه اجتماعی برحسب درصدی از تولید ناخالص داخلی در شکل ۴-۶ آمده است.

شکل ۴-۶. بودجه اجتماعی در کشور پاناما (سناریو پایه) - GDP درصد



شکل ۴-۷. هزینه‌های رفاهی در کشور پاناما (سناریو جایگزین) - GDP درصد



جدول ۴-۱. پیش‌بینی درآمدها و هزینه‌های عمومی پاناما (هزار بالبوآ)

سال	۱۹۹۷	۱۹۹۸	۱۹۹۹	۲۰۰۰	۲۰۱۰	۲۰۲۰	۲۰۳۰	۲۰۴۰	۲۰۵۰
مالیات	۱,۶۶۲,۳۹۰	۱,۷۵۸,۷۹۵	۱,۸۵۵,۱۶۹	۱,۹۶۰,۳۷۱	۳,۲۶۶,۹۰۲	۵,۵۵۵,۹۰۶	۸,۸۱۶,۰۳۳	۱۲,۷۸۵,۹۹۹	۱۸,۲۶۰,۳۹۰
درآمدهای غیر مالیاتی	۲۶۵۰,۹۸۸	۲,۷۹۸,۱۱۱	۲,۹۴۸,۹۸۰	۳,۱۱۴,۹۱۰	۵,۴۱۷,۸۴۴	۸,۷۸۲,۷۰۱	۱۳,۹۱۰,۱۳۹	۲۰,۱۳۲,۰۲۶	۲۰,۳۳۳,۳۱۵
سایر درآمدها	۱۶,۴۴۷	۱۷,۴۵۲	۱۸,۴۰۱	۱۹,۴۳۱	۳۴,۱۷۹	۵۶,۴۸۱	۹۰,۳۲۶	۱۳۱,۶۳۴	۱۸۸,۰۶۸
پول نقد	۱۷,۹۷۳	۱۷,۹۷۳	۱۷,۹۷۳	۱۷,۹۷۳	۱۷,۹۷۳	۱۷,۹۷۳	۱۷,۹۷۳	۱۷,۹۷۳	۱۷,۹۷۳
درآمدهای سرمایه	۲۰۶,۰۴۱	۲۰۶,۷۴۵	۲۱۴,۱۰۲	۲۲۲,۹۵۶	۲۸۷,۴۳۰	۳۳۴,۲۴۴	۳۶۲,۸۹۸	۵۱۶,۵۰۶	۷۳۳,۶۶۵
مجموع درآمد	۴,۵۵۲,۸۱۸	۴,۷۹۹,۰۷۵	۵,۰۵۴,۶۲۴	۵,۳۳۵,۶۳۰	۹,۱۸۴,۳۱۷	۱۴,۶۵۷,۳۰۴	۲۳,۱۹۷,۲۷۷	۳۳,۵۸۴,۱۳۷	۴۸,۰۹۰,۲۱۰
خدمات عمومی	۹۰۶,۹۹۲	۸۳۷,۹۵۷	۸۷۸,۸۴۳	۸۷۸,۳۱۸	۱,۴۱۴,۲۵۱	۲,۱۵۲,۹۱۵	۳,۱۷۱,۲۴۳	۴,۳۰۷,۴۸۹	۵۶۶,۴۲۶
هزینه‌های رفاهی	۱,۳۶۷,۵۹۹	۱,۴۷۱,۳۰۳	۱,۵۵۷,۴۲۶	۱,۶۱۷,۸۰۸	۳,۱۶۸,۱۹۳	۶,۱۳۱,۳۶۸	۱۰,۸۸۵,۲۰۸	۱۶,۷۵۳,۲۱۰	۲,۳۳۳,۳۵۰
خدمات محلی	۱۵۵,۶۶۵	۱۶۶,۶۶۷	۱۷۸,۱۳۹	۱۸۰,۹۹۰	۳۴۶,۳۶۰	۶۱۲,۶۱۴	۱,۰۲۸,۳۴۳	۱,۵۳۷,۶۴۶	۲,۱۵۰,۵۱۶
هزینه‌های اقتصاد	۱,۷۴۵,۱۴۹	۱,۸۳۹,۲۱۹	۱,۹۳۵,۱۱۹	۱,۹۸۸,۹۰۸	۳,۳۹۰,۰۹۲	۵,۲۳۹,۵۹۷	۸,۳۳۱,۳۳۴	۱۲,۳۲۹,۱۱۸	۱,۷۸۰,۳۷۵
هزینه‌های وام	۷۵۱,۹۵۶	۷۸۵,۸۳۷	۸۱۸,۵۷۳	۸۵۳,۵۷۳	۱,۱۷۹,۵۷۹	۱,۶۳۴,۱۷۶	۲,۳۷۱,۴۸۴	۳,۷۳۸,۲۰۵	۶۰۸,۲۶۲
مجموع هزینه‌ها	۴,۹۲۷,۲۶۱	۵,۱۰۰,۸۱۳	۵,۳۶۸,۰۹۹	۵,۵۱۹,۵۹۶	۹,۳۹۸,۸۷۵	۱۵,۷۵۰,۶۷۰	۲۵,۷۷۷,۶۱۲	۳۸,۶۶۵,۶۶۸	۵۵,۰۳۰,۳۳۹
کسری یا مازاد	-۳۷۳,۵۲۳	-۳۰۱,۸۰۸	-۳۱۳,۴۷۵	-۱۸۳,۹۶۶	-۲۱۴,۵۵۸	-۱,۰۹۲,۳۶۶	-۲,۵۸۰,۳۳۵	-۵,۰۸۱,۵۴۱	-۶۹۴,۵۲۹

در سناریوی بدبینانه (جایگزین) فرض شده است که رشد اقتصادی کمتر از حد مورد انتظار، نرخ بهره‌وری کمتر از حد مورد انتظار، نرخ بیکاری بیشتر از حد مورد انتظار و رشد دستمزدها کمتر از حد مورد انتظار باشد که نتایج آن در شکل ۴-۷ مشاهده می‌شود. نتایج حاصل از ارزیابی در سال ۲۰۰۱ تقریباً ارزیابی قبلی را تأیید می‌کند، با این تفاوت که اقدامات اصلاحات مالی باید زودتر از آنچه در ابتدا تصور می‌شد انجام شود.

۴-۴. کنیا

بودجه‌بندی اجتماعی در کشور کنیا به منظور اجرای اصلاحات در تخصیص بهینه بودجه برای کودکان این کشور، با همکاری سازمان بین‌المللی یونیسف در سه منطقه از کشور کنیا در سال ۲۰۰۷ صورت گرفت.^۱ گزارش مذکور با تمرکز بر بخش‌های آموزش، درمان، غذا و آب آشامیدنی برای کودکان انجام شده است. در این گزارش، با توجه به اینکه کودکان ذی‌نفعان اصلی خدمات اجتماعی در کنیا هستند، پرداخت هزینه‌های عمومی برای انجام خدمات اجتماعی حداقل در سه زمینه زیر موجه است:

- بهبود سیستم‌های پایه آموزشی سبب افزایش سرمایه انسانی برای توسعه بهره‌وری در اقتصاد و در نتیجه کاهش تعداد افراد زیر خط فقر می‌شود.
- افزایش کیفیت در سیستم‌های رفاهی سبب توسعه در دیگر بخش‌ها می‌شود؛ برای مثال با واکسیناسیون می‌توان از انتقال بیماری به سایر کودکان جلوگیری کرد، یا با افزایش کیفیت آموزش می‌توان بهره‌وری را در کشور افزایش داد.
- علاوه بر فواید اقتصادی سیستم‌های رفاهی، توسعه این سیستم‌ها می‌تواند سبب افزایش کیفیت زندگی در سایر حوزه‌ها مانند حقوق شهروندی شود.

در گزارش مذکور با بررسی نواحی مختلف کشور مشخص شد بودجه‌های رفاهی به صورت متوازن در سه ناحیه مختلف اختصاص پیدا نمی‌کند و گزارش با ارائه راهکارهایی برای بهبود روند اختصاص بودجه خاتمه می‌یابد.

۱. جهت دسترسی به گزارش کامل بودجه‌بندی اجتماعی در کشور کنیا رجوع شود به:

بخش پنجم:

بودجه بندی اجتماعے درایران

۵-۱. تاریخچه بودجه‌بندی اجتماعی در ایران

اگرچه تاکنون در کشور بودجه‌بندی اجتماعی صورت نگرفته است، قدمت ماتریس حسابداری اجتماعی در کشور که یکی از پیش‌نیازهای بودجه‌بندی اجتماعی است، بیش از چهار دهه است. تاکنون پنج مرتبه حسابداری اجتماعی در ایران در سال‌های ۱۳۴۹، ۱۳۵۱، ۱۳۷۸، ۱۳۷۹ و ۱۳۹۰ صورت گرفته است. گزارش‌های سال‌های ۱۳۴۹ و ۱۳۵۱ شامل ۱۲ بخش اقتصادی (دولتی و خصوصی) است؛ درحالی‌که ماتریس حسابداری اجتماعی ایران در سال ۱۳۷۸ و ۱۳۷۹ و ۱۳۹۰ بر مبنای دستورالعمل حساب‌های ملی در ایران شامل بخش‌های خدمات امور عمومی، خدمات انتظامی، خدمات دفاع عمومی، خدمات تأمین اجتماعی اجباری، خدمات آموزش، خدمات بهداشت و خدمات تفریحی، ورزشی و هنری است. با بررسی اولیه ماتریس حسابداری اجتماعی در ایران به نظر می‌رسد می‌توان با تمرکز بیشتر بر هر یک از بخش‌های رفاهی، ماتریس حسابداری اجتماعی را به‌صورت خاص‌تر و براساس اهداف مختلف تهیه نمود.

۵-۲. اهمیت بودجه‌بندی اجتماعی در ایران

یکی از موارد تأثیرگذار در کشور تغییر ساختار جمعیتی کشور است. جمعیت ایران در آینده نزدیک به سوی سالمندی پیش خواهد رفت. برای مدیریت پیامدهای این سالمندی به برنامه‌ریزی‌های دقیقی نیاز است که بودجه اجتماعی می‌تواند سیاست‌مداران را با میزان هزینه‌ها و درآمدهای رفاهی آگاه کند. بر این اساس فواید به‌کارگیری بودجه‌بندی اجتماعی به شرح زیر است.

- یکی از چالش‌های پیش‌روی کشور، بحث عدالت در بودجه و هدفمندی یارانه است. از آنجا که بودجه‌بندی اجتماعی میزان درآمدها و هزینه‌های رفاهی را براساس گروه‌های سنی بیان می‌کند، می‌تواند موجب افزایش کارایی یارانه‌ها و عدالت براساس گروه‌های سنی شود.
- موج افزایش جمعیتی که جهش زاد و ولد در دهه ۶۰ دلیل عمده آن است، با گذر زمان در حال حرکت به جلوس‌ت؛ به‌طوری‌که اگر وضعیت فعلی بدون تغییر ادامه یابد، با رسیدن این موج به سالمندی، مدیریت درآمدها و هزینه‌های طرح‌های اجتماعی اهمیت

- بسزایی خواهد داشت، و فرایند بودجه‌بندی اجتماعی کمک شایانی به سیاست‌گذاران کشور در مورد تغییرات درآمدی و هزینه طرح‌های اجتماعی این گروه سنی فراهم می‌کند.
- تاکنون بسیاری از قوانین مربوط به صندوق‌های بازنشستگی بدون توجه به اثرات بلندمدت آن‌ها در کشور تصویب شده است که این امر به ناپایداری شدید صندوق‌های بازنشستگی کشور می‌انجامد. از آنجا که حسابداری بخش عمومی و فرایند بودجه‌بندی سبب انتقال دولت‌ها از الگوی مبتنی بر قدرت مطلق به الگوی دولت مبتنی بر قدرت کنترل شده می‌شود (کردستانی و آشتاب، ۱۳۹۴: ۱۰۸)، اجرای فرایند بودجه‌بندی می‌تواند آثار بلندمدت تصویب قوانین مختلف در حوزه رفاه را به‌خوبی بررسی کند.
 - یکی از مشکلات پیش‌روی کشور کاهش نرخ باروری است؛ از این‌رو برای بررسی کاهش پیامدهای نرخ باروری در هزینه‌های بخش‌های رفاهی، بودجه‌بندی اجتماعی می‌تواند اثرات بلندمدت این نرخ را در هزینه‌های بخش‌های رفاهی بررسی کند.
- بنابراین اجرای بودجه‌بندی اجتماعی در کشور می‌تواند براساس اهداف مختلفی مانند موارد بالا یا ترکیبی از آن‌ها صورت بگیرد.

۵-۳. رهنمودهایی برای بودجه‌بندی اجتماعی در ایران

همان‌طور که در بخش قبل در مورد تجربه کشورها در بودجه‌بندی اجتماعی اشاره شد، بودجه‌بندی اجتماعی بر مبنای اهداف متفاوتی صورت می‌گیرد؛ بنابراین با توجه به شرایط و اهداف مختلف می‌توان بودجه‌بندی اجتماعی را در کشور اجرایی کرد. فهرستی از اهداف بودجه‌بندی اجتماعی در کشور می‌تواند به شرح زیر باشد:

- هدفمندی یارانه‌ها در حوزه رفاهی براساس گروه‌های سنی؛
 - پایداری صندوق‌های بازنشستگی کشور با توجه به نقش پشتیبانی دولت‌ها؛
 - بررسی اثرات پنجره جمعیتی در تخصیص منابع رفاهی؛
 - اثرات بلندمدت نرخ باروری در هزینه‌های بخش‌های رفاهی کشور.
- برای مثال یک فهرست از هزینه‌ها برای بودجه‌بندی اجتماعی شامل موارد زیر است:

مستمری‌ها

- مستمری‌های بازنشستگی؛
- مستمری‌های از کارافتادگی؛
- مستمری‌های بازماندگان؛
- مستمری‌های کمیته امداد؛
- مستمری‌های سازمان بهزیستی؛
- سایر مستمری‌ها؛
- کمک‌هزینه کفن و دفن؛
- مستمری‌های هزینه دوره بارداری.

اشتغال

- هزینه‌های سازمان فنی و حرفه‌ای؛
- مزایای بیکاری؛
- تخفیف‌های بیمه‌ای برای کارگران شاغل؛
- سایر هزینه‌ها.

هزینه‌های توان‌بخشی

- پرداخت‌های نقدی در قالب کمک‌های توان‌بخشی؛
- سایر هزینه‌ها مرتبط با خدمات توان‌بخشی.

مزایای مربوط به خانواده

- مزایای عائله‌مندی؛
- کمک‌هزینه اولاد؛
- کمک‌هزینه معیشتی؛
- کمک‌هزینه طرح هدفمندی یارانه‌ها.

بهداشت و درمان

- هزینه‌های درمان سرپایی؛
- هزینه‌های درمان بستری؛
- کمک هزینه ایام بارداری؛
- کمک هزینه‌های بیماران صعب‌العلاج؛
- کمک هزینه اورتز و پروتز؛
- کمک هزینه وسایل پزشکی.

مسکن

- کمک هزینه مسکن؛
- وام‌های بخش مسکن.

دستگاه‌های اجرایی

- حقوق و دستمزدهای پرداختی به کارکنان اداری سیستم حمایت اجتماعی؛
- مخارج هیئت‌های خودگردان سیستم حمایت اجتماعی؛
- سایر هزینه‌های مستقیم با سیستم حمایت اجتماعی؛
- سایر هزینه‌ها؛
- کمک‌های بلاعوض؛
- کمک‌های ناشی از بلایای طبیعی؛
- کمک هزینه ازدواج؛
- سایر هزینه‌ها.

همچنین انواع درآمدها می‌تواند شامل موارد زیر باشد:

حق بیمه‌ها

- سهم‌های حق بیمه کارگران؛

حق بیمه کارفرمایان؛

حق بیمه خویش‌فرمایان (افراد دارای شغل آزاد)؛

حق بیمه دولت به‌جای ذی‌نفعان؛

یارانه‌های دولتی به مؤسسات تأمین اجتماعی برای جبران کسری درآمد؛

درآمدهای مالیاتی؛

درآمدهای صادرات ناشی از منابع طبیعی مانند نفت و گاز؛

سایر درآمدها.

در صورتی که هدف مدل استفاده‌شده برای بودجه‌بندی اجتماعی پایداری صندوق‌های بازنشستگی یا بررسی خاصیت بین‌نسلی در آن‌ها باشد، تجربه همکاری سازمان تأمین اجتماعی با سازمان بین‌المللی کار در مورد اجرای محاسبه تعهدات اکچوئریال مستمری بلندمدت سازمان تأمین اجتماعی می‌تواند ظرفیت خوبی برای به‌کارگیری مدل سازمان بین‌المللی کار برای بودجه‌بندی اجتماعی در کشور باشد.

خلاصه و نتیجه‌گیری

بودجه‌بندی به‌عنوان یک برنامه‌ریزی مالی، درآمدها و هزینه‌های یک نهاد و سازمان را در یک دوره معین، مشخص و برآورد می‌کند. اگر این برنامه‌ریزی مالی در حوزه نظام تأمین اجتماعی به معنای عام صورت گیرد، بودجه‌بندی اجتماعی نامیده می‌شود. با توجه به مقاله‌نامه‌های بین‌المللی و اصول متعدد قانون اساسی جمهوری اسلامی ایران (به‌ویژه اصل ۲۹)، تأمین اجتماعی حقی همگانی است و دولت مکلف است از محل درآمدهای عمومی و درآمدهای حاصل از مشارکت مردم، حمایت‌های تأمین اجتماعی را برای یک‌یک افراد کشور تأمین کند. این تکلیف ایجاب می‌کند دولت‌ها منابع و مصارف نظام تأمین اجتماعی خود را رصد کنند و نسبت به آن حساس باشند، اما در کشور ایران با توجه به منابع عظیم طبیعی، به‌ویژه در حوزه نفت و گاز و دلایل دیگر، سیاستمداران و برنامه‌ریزان کشور تصور نمی‌کردند مدیریت هزینه‌های حوزه تأمین اجتماعی با مشکل خاصی روبه‌رو شود. اکنون که این رؤیا به دلایل متعددی از جمله سالمندی جمعیت، سخاوتمندی بیش‌ازحد قوانین و مقررات صندوق‌ها و سازمان‌های تأمین اجتماعی و... پایان یافته است، نیاز به بررسی تعادل درآمدها و هزینه‌ها در بخش رفاهی بیش‌ازپیش احساس می‌شود. صندوق‌ها و سازمان‌های بیمه‌ای تأمین اجتماعی هرچند سال یک‌بار براساس استانداردهای داخلی یا استاندارد ۲۷ حسابداری، به بررسی تعادل درآمد و هزینه‌های خود بر مبنای محاسبات آکچوئریال می‌پردازند، اما تاکنون این محاسبات در کشور برای کل نظام تأمین اجتماعی صورت نگرفته است. یکی از ابزارهای مفید و آزمایش‌شده برای انجام این مهم، بودجه‌بندی اجتماعی است. بودجه‌بندی اجتماعی می‌تواند با بررسی انواع درآمدها و هزینه‌های کشور در بخش رفاهی میزان کسری یا مازاد منابع را در آینده پیش‌بینی کند که این امر می‌تواند کمک شایانی به دولت‌ها در نقش پشتیبانی آن‌ها از حوزه‌های رفاهی داشته باشد.

بودجه‌بندی اجتماعی ابزاری نیرومند برای مدیریت کمی درآمدها و هزینه‌های نظام تأمین اجتماعی است که از دو عنصر اساسی تشکیل می‌شود: ۱. گردآوری روشمند درآمدها

و هزینه‌های نظام تأمین اجتماعی کشور در قالب ماتریس حسابداری اجتماعی، حساب‌های ملی و سایر پایگاه‌های اطلاعاتی کشور، ۲. پیش‌بینی درآمد و هزینه (برآورد بودجه) برای یک دوره زمانی میان مدت براساس روش‌های بودجه‌بندی کلاسیک، شبیه‌سازی خرد و سیستمی. مدل بودجه‌بندی اجتماعی سازمان بین‌المللی کار، رویکرد سیستمی با زیرمدل‌های مختلف (جمعیتی، عرضه نیروی کار، اقتصادی، حمایت اجتماعی (مستمری، سلامت و سایر حمایت‌های اجتماعی) و بودجه دولت) است که به‌صورت مستقل یا هم‌زمان به پیش‌بینی درآمدها و هزینه‌ها در بخش‌های مختلف رفاهی می‌پردازد. مدل جمعیتی وظیفه پیش‌بینی وضعیت جمعیتی را بر عهده دارد. مدل عرضه نیروی کار نیز به پیش‌بینی و برنامه‌ریزی نیروی کار می‌پردازد و خروجی‌های آن‌ها در سایر مدل‌ها به‌عنوان ورودی استفاده می‌شود. کارکرد مدل اقتصادی، برنامه‌ریزی و پیش‌بینی متغیرهای اقتصادی تأثیرگذار بر نظام حمایت اجتماعی مانند تولید ناخالص داخلی، قیمت‌ها، دستمزد، بهره‌وری نیروی کار و... است. مدل بودجه دولت نیز درآمدها و هزینه‌های تخصیص‌یافته دولت از طریق مالیات به بخش‌های رفاهی را نشان می‌دهد. همچنین مدل حمایت اجتماعی به‌عنوان مهم‌ترین مدل بودجه‌بندی اجتماعی، هزینه‌ها و درآمدهای شاخه‌های اصلی نظام حمایت اجتماعی را مشخص می‌کند. میزان و چگونگی تخصیص منابع و هزینه‌ها به بخش‌های مختلف نظام رفاهی از چالش‌های اساسی دولت‌های توسعه‌یافته و در حال توسعه است. دولت‌های توسعه‌یافته که حدود ۳۰ درصد از تولید ناخالص داخلی را صرف نظام حمایت اجتماعی می‌کنند، به‌دلیل تنگنای مالی به‌دنبال محدود کردن مزایای دریافتی هستند. کشورهای در حال توسعه نیز که کمتر از ۱۰ درصد تولید ناخالص داخلی را صرف نظام حمایت اجتماعی می‌کنند، همواره به‌دنبال افزایش منابع حمایت اجتماعی هستند. این مدل بودجه‌بندی، توصیه‌های زیر را به همه این کشورها عرضه می‌کند:

۱. تحلیل و پیش‌بینی درآمدها و هزینه‌های نظام حمایت اجتماعی باید با در نظر گرفتن شرایط اقتصادی و جمعیتی کشورها صورت بگیرد.

۲. راهکارهای عملی برای برنامه‌ریزی تأمین مالی نظام حمایت اجتماعی امکان‌پذیر است.
۳. در بررسی نظام حمایت اجتماعی باید به ارتباط این نظام با دولت و بودجه‌های دولت توجه لازم و کافی داشت.
۴. می‌توان نظام‌های ملی حمایت اجتماعی را به‌صورت جامع در قالب مدل‌های مختلف از نظر آکچوئریال بررسی کرد.
۵. هرگونه اصلاحات در نظام حمایت اجتماعی باید منوط به انجام بودجه‌بندی اجتماعی باشد.

منابع

- ابوالقحی، لیلی؛ بهرامی، فرشته و حمید جمشیدنیا، (۱۳۹۴)، آمارهای مالی دولت، فصلنامه آمار، شماره ۱۶، صص ۳۵-۳۷.
- بانک مرکزی جمهوری اسلامی ایران (۱۳۷۸)، ماتریس حسابداری اجتماعی اقتصاد ایران در سال ۱۳۷۸، اداره حساب‌های اقتصادی.
- کردستانی، غلامرضا و علی آشتاب، (۱۳۹۴)، تحول‌های بودجه‌بندی و حسابداری بخش عمومی، فصلنامه حسابرس، شماره ۷۷، صص ۱۰۲-۱۱۲.
- Bhorat, H. (2000). Public expenditure and poverty alleviation: simulation for South Africa. *Development Southern AFRICA*, 17(5) PP. 791-805.
- BORSCH-SUPAN, A. (1996). *The Impact of Population Ageing on Savings, Investment and Growth in the OECD Area*. Paris: OECD.
- Cichon, M., W Scholz, A Van de Meerendonk. (n.d.).
- Cichon, M., Latulippe, D. (1997). Comprehensive quantitative modeling for a better pension strategy. *Operational Framework For Pension Reforms*.
- Cichon, M., Scholz, W., Meerendonk, A.V, and et.al. (2004). *Financing social protection*. Geneva: ILO.
- Deles, P., Mendoza, R., Vergara, G. (2009). Social Budgeting Initiatives and Innovations: Insights using a Public Finance Lens. *ANSA-EAP, Fordham University and UNICEF*, Working paper.
- Elson, D. (2002). Social policy and macroeconomic performance: Integrating the economic and social. *United nation reserarch institute for social development*, working paper.
- Getzen, T. (1992). Population aging and the growth of health expenditures. *Journal of Gerontology: Social Sciences*, 47: S98-104.
- Gibbons, E., Laakkonen, H. (2007). Social budgeting: investments in Kenya's future. *Unicef social inclusion, policy and budgeting*, Working paper.

- Gordan A., and F.E. Sellers. (1984). Accounting and Budgeting Systems: The Issue of Congruency. *Journal of accounting and Public Policy*, 3(4)259-292.
- Lane, j., Westlund, A., Stenlund, H., Magnusson, T., (1983). Budget-Making for social purposes. *Scandinavian political studies*, 6(1), 51-72.
- Lee R, Mason A. (2011). Lee R, Mason A. Population aging and the generational economy: a global perspective. *Edward Elgar Publishing; Cheltenham*.
- McGillivray, W. (2010). Actuarial research into the future performance of social security. *ISSA social security research and policy manual*, 60-70.
- Sastry S., K. (2005). Competing for Funds in Austere Times: How to Win with Performance-Based Budgeting. *The Journal of Government Financial Management*, 54(4) pp.1-5.
- Scarlett, B. (2005). Management Accounting Performance Evaluation. *CIMA Publication*, pp. 312-323.
- Scholz, W., Hagemeyer, K. & Cichon, M. (2000). *Social budgeting*. Geneva: ILO ISSA.
- Srijarinya, W., Riewpaiboon, A., Chaikledkaew, U. (2008). System dynamic modeling: An Alternative Method for budgeting. *Value in health*, Volume 11, supplement 1.

بودجه‌بندی اجتماعی، برآورد هزینه‌ها و درآمدهای حوزه تأمین اجتماعی در یک کشور است. شاید دغدغه بسیاری از کارشناسان و آکچوئرهای حوزه تأمین اجتماعی پس از محاسبات آکچوئریال برای یک یا چند صندوق یا سازمان تأمین اجتماعی این باشد که اگر بخواهند درآمدها و هزینه‌های کل حوزه تأمین اجتماعی را با راهبردهای مختلف برآورد کنند، باید از چه مفهوم و روشی استفاده کنند!

کتاب حاضر به معرفی این مفهوم و تهیه راهنمایی نظری در مورد چگونگی ارزیابی نظام تأمین اجتماعی براساس بودجه‌بندی اجتماعی پرداخته است تا تصمیم‌گیران را در چگونگی تخصیص منابع و مصارف در حوزه رفاهی در سطح کلان رهنمون شود.

قیمت: ۱۵۰۰۰ تومان